



# PROFIL SOCIO- ÉCONOMIQUE

## 2022



---

# TABLE DES MATIÈRES

Introduction	7
Historique	8
Formation Géomorphologique Et Topographique Du Territoire De Mirabel	8
Localisation	9
Secteurs Composant La Ville De Mirabel	10
Affectations Du Sol	11
Territoire Agricole Et Rural	12
Territoire Urbain Et Industriel	12
Infrastructure Du Territoire	13
Transport	13
Réseau Routier	13
Réseau Ferroviaire	14
Transport En Commun	14
Réseau Aérien	14
Ressources Énergétiques	15
Hydro-Québec	15
Gaz Naturel	15
Eau Potable	15
Services Municipaux	16
Services Culturels	16
Services Communautaires, Associations Et Activités Récréatives	17
Parcs Récréatifs De La Municipalité	19
Parcs Récréatifs Et Autres Installations	19
Parc Régional Du Bois De Belle-Rivière	19
Parc Du Domaine-Vert	19
Service De Sécurité	20
Service De Police	20
Service De Protection Contre Les Incendies	20
Services À La Communauté	21
Service Scolaire Primaire Et Secondaire	21
Enseignement Collégial, Spécialisé Et Universitaire	21
Services Financiers	22
Service De L'environnement	22
Environnement	22
Collecte Des Matières Résiduelles	22
Services De Santé	23
L'office Municipal D'habitation (Omh)	24
Services De Communications	25
Télédistribution, Internet Et Téléphone	25
Journaux	25
Patrimoine Et Culture	25
Églises	25
Cabanes À Sucre	26



---

# TABLE DES MATIÈRES

Profil Statistique De Mirabel	27
Statistiques Démographiques	27
Profil Démographique De La Population	27
Évolution Par Secteur	29
Profil De La Population	32
Accroissement Naturel	34
Habitations Et Développement	35
Familles	38
État Matrimonial	40
Revenus Des Particuliers, Des Familles Et Des Ménages	40
Principales Sources De Revenus	42
Faible Revenu	43
Scolarité	45
Lieu D'études	46
Citoyenneté, Immigration Et Langue	47
Population Autochtone	47
Immigration	47
Minorités Visibles	47
Langue	48
Activités Économiques	49
Marché Du Travail	49
Transport Pour Se Rendre Au Travail	51
Les Navetteurs	51
Principales Professions Et Secteurs D'activités	52
Les Trois Grands Secteurs Économiques	54
Le Secteur Primaire	54
L'agriculture	56
Superficie Et Revenu	58
Agrotourisme	60
La Relève Agricole	61
Le Secteur Secondaire	61
Parcs Industriels	62
Aérocité Internationale De Mirabel - Ymx	62
Le Secteur Tertiaire	64
Les Principaux Employeurs	64
Un Développement Socio-Économique Soutenu Et Progressif	65
Développement Résidentiel Et Non Résidentiel	65
Récréo-Commercial	67
Mirabel Économique	69
Aide Au Développement	69
Carrefour Jeunesse Emploi	70
Chambre De Commerce Et D'industrie De Mirabel	70
Les Perspectives D'avenir	70
Les Perspectives Démographiques	70
Développement Territorial	72
Les Vocations Territoriales De Mirabel	72
Conclusion	73
Glossaire	74




---

## LISTE DES TABLEAUX

Tableau 1	Proportions des zones d'affectations
Tableau 2	Liste des infrastructures récréatives
Tableau 3	Liste de quelques organismes de Mirabel
Tableau 4	Liste des infrastructures scolaires à Mirabel
Tableau 5	Zones de la collecte de matières résiduelles
Tableau 6	Édifices d'accueil
Tableau 7	Regard sur l'évolution des populations dans les MRC des Laurentides et la ville de Mirabel
Tableau 8	Évolution de la population entre 1971 et 2018 par secteur
Tableau 9	Répartition de la population par secteur en 2008, 2013 et 2018
Tableau 10	Regard sur le niveau de taxation des bâtiments de Mirabel en 2019
Tableau 11	Logements construits par secteur pour les années 2014 à 2018
Tableau 12	Regard sur les différents types de logements en 2016
Tableau 13	Caractéristiques générales des familles en 2016
Tableau 14	Revenu des particuliers âgés de plus de 15 ans par tranche salariale en 2015
Tableau 15	Revenu moyen des types de famille en 2015
Tableau 16	Revenu moyen des ménages en 2015
Tableau 17	Revenu médian et pourcentage d'augmentation pour la ville de Mirabel
Tableau 18	Revenu médian après impôt des familles à faible revenu de 2011 à 2015
Tableau 19	Population totale âgée de 15 ans et plus selon le plus haut certificat, diplôme ou grade
Tableau 20	Programme d'études de la population ayant un certificat, diplôme ou grade postsecondaire
Tableau 21	Les travailleurs de Mirabel par tranche d'âge
Tableau 22	Les principaux indicateurs du marché du travail
Tableau 23	Situation d'activité selon le plus haut degré d'étude complété
Tableau 24	Lieu de travail des citoyens de Mirabel
Tableau 25	Population active totale âgée de 15 ans et plus selon la profession
Tableau 26	Répartition des travailleurs par secteur d'activité
Tableau 27	Indice de vitalité économique de la région des Laurentides en 2016
Tableau 28	Regard sur le revenu selon les types de production
Tableau 29	Regard sur l'évolution des exploitations agricoles
Tableau 30	Regard sur le secteur manufacturier à Mirabel
Tableau 31	Caractérisation des parcs industriels
Tableau 32	Principaux employeurs du secteur de l'aéronautique
Tableau 33	Regard sur les nouvelles constructions
Tableau 34	Regard sur les permis émis et les nouvelles unités de logements par secteur de 2014 à 2018

## LISTE DES CARTES

Carte 1	Relief et topographie de Mirabel
Carte 2	Positionnement géographique des Laurentides et de Mirabel
Carte 3	Mirabel et ses secteurs
Carte 4	Carte de l'utilisation du sol de Mirabel
Carte 5	Les principaux axes routiers
Carte 6	Carte sur les variations démographiques entre 1971 et 2018
Carte 7	Répartition démographique de la population en 2018
Carte 8	Regard sur les zones agricoles et urbaines
Carte 9	Répartition des terres agricoles




---

## LISTE DES GRAPHIQUES

Graphique 1	Évolution de la population de 1971 à 2018
Graphique 2	Croissance de la population de 2001 à 2018
Graphique 3	Regard sur l'augmentation des populations par tranche d'âge
Graphique 4	Proportion par tranche d'âge de la population de Mirabel, des Laurentides et du Québec
Graphique 5	Répartition de la distribution des sexes par tranche d'âge en 2016
Graphique 6	Regard sur le nombre de naissances et de décès entre 2010 et 2017
Graphique 7	Nombre total de logements privés selon la période de construction
Graphique 8	Regard sur le nombre de familles de recensement selon leur nombre à Mirabel
Graphique 9	Variation en pourcentage de l'augmentation des familles entre 2011 et 2016 de la région des Laurentides
Graphique 10	Évolution générale des familles de Mirabel en 2006, 2011 et 2016
Graphique 11	État matrimonial à Mirabel en 2016
Graphique 12	Revenu des types de famille de Mirabel entre 2011 et 2015
Graphique 13	Revenu médian des familles de Mirabel, du Canada, des Laurentides et du Québec
Graphique 14	Taux de faible revenu selon le type de famille à Mirabel entre 2011 et 2015
Graphique 15	Taux de faible revenu de l'ensemble des familles de Mirabel, des Laurentides et du Québec entre 2010 et 2015
Graphique 16	Répartition par tranche d'âge du dernier diplôme obtenu
Graphique 17	Regard sur les minorités visibles de Mirabel
Graphique 18	Regard sur la connaissance des langues officielles
Graphique 19	Regard sur la première langue officielle parlée
Graphique 20	Emploi selon le lieu de résidence et d'emploi dans la ville de Mirabel en 2016
Graphique 21	Répartition des entreprises de Mirabel par secteur d'activité
Graphique 22	Regard sur les productions animales
Graphique 23	Regard sur les productions végétales
Graphique 24	Répartition de la superficie du territoire agricole
Graphique 25	Répartition des exploitants de Mirabel en 2015 par strate de revenu
Graphique 26	Évolution du pourcentage de la population par MRC et pour la ville de Mirabel 2011-2036

## LISTE DES FIGURES

Figure 1	Site aéroportuaire de Mirabel
Figure 2	Exemple d'installation
Figure 3	Exemple de parc récréatif
Figure 4	Église de Saint-Benoit
Figure 5	Cabane à sucre : Sucrierie Bonaventure
Figure 6	Exemple de ferme de Mirabel
Figure 7	Exemple de route rural
Figure 8	Exemple de terres cultivées
Figure 9	Exemple de développement résidentiel
Figure 10	Premium Outlets Montréal
Figure 11	La Cité de Mirabel
Figure 12	Exemple d'un avion A220 d'Airbus
Figure 13	Exemple d'un hélicoptère de Bell Helicopter
Figure 14	Domaine et manoir Belle-Rivière
Figure 15	Parc du Domaine-Vert
Figure 16	Hôtel de ville





---

## EN BREF, MIRABEL C'EST :

- Territoire : 486,1 km<sup>2</sup>, divisé en 13 secteurs
- 87% de territoire agricole, soit 423 km<sup>2</sup>
- 31 765 hectares de terre cultivée
- Population 2021 : 61935 habitants
- Densité de population : 127,4 habitants/km<sup>2</sup>
- 1500 citoyens issus de minorités visibles<sup>1</sup>
- 4215 immigrants de première et deuxième génération
- 61.5% de la population est âgée de moins de 45 ans
- Moyenne d'âge de 37.6 ans
- Nombre de logements : près de 30000 logements
- Nombre de familles : près de 16000 familles
- Nombre d'exploitants<sup>2</sup> agricoles : près de 360 exploitants
- 43655 citoyens possèdent un revenu
- Revenu médian<sup>3</sup> des particuliers : près de 41000 \$
- 21 400 emplois sur le territoire en 2016
- Près de 2000 entreprises
- Près de 30 000 personnes en emploi qui résident sur le territoire
- Cinq parcs industriels, dont un pôle aéroportuaire international
- Cinq secteurs géographiques en expansion : Saint-Augustin, Saint-Janvier, Domaine-Vert Nord, Saint-Canut et Mirabel-en-Haut

---

<sup>1</sup>Voir glossaire : Minorité visible

<sup>2</sup>Voir glossaire : Exploitant

<sup>3</sup>Voir glossaire : Revenu médian

---



## INTRODUCTION

Les régions rurales du Québec sont souvent reconnues comme étant des territoires vastes aux paysages sublimes et dont la générosité et la sympathie des gens sont au rendez-vous. Par son positionnement géographique particulièrement stratégique, la ville de Mirabel a le privilège de jouir des commodités urbaines tout en se retrouvant dans un environnement périurbain marqué par d'impressionnants paysages ruraux. Cette mixité forme à la fois la singularité et la beauté de la municipalité.

Cela dit, l'étalement urbain au pourtour de l'île de Montréal se poursuit et Mirabel ressent les impacts de ce constant développement depuis le début des années 2000. D'un territoire essentiellement agricole, Mirabel est devenu avec les années et la diversification de ses activités, une ville en pleine croissance sur le plan industriel, commercial, résidentiel et agroalimentaire. En effet, sa proximité avec Montréal lui confère de nombreuses opportunités de développement. Située au pied des Laurentides et parsemée de grandes étendues et de boisées, elle offre à ses habitants une panoplie de services et d'infrastructures publics, mais aussi un environnement distinctif pour sa qualité de vie. La parfaite mixité de ses vocations fait d'elle une ville unique qui offre un très large éventail de perspectives d'avenir. L'expansion et le continuel développement de la ville donnent tous les espoirs à Mirabel de poursuivre une évolution équilibrée tout en conservant son cachet, son charme et sa tranquillité.

## HISTORIQUE

Née en 1971 à la suite d'une fusion entre 14 municipalités et sections de municipalités, la ville de Mirabel s'étend sur un territoire de 486 kilomètres carrés, ce qui en fait l'un des plus grands territoires municipaux au Québec. Située au Sud de la région administrative des Laurentides, la ville jouit d'un positionnement géographique qui lui est très favorable.

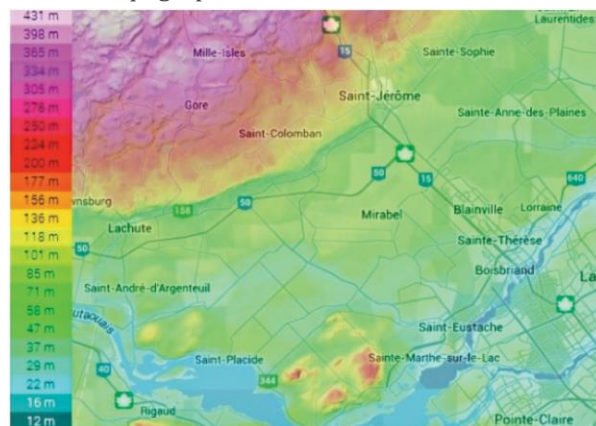
L'origine du nom de la ville proviendrait du fait qu'en 1870, on recommandait aux anciens de la région d'attribuer un nom à leur ferme afin de faciliter l'identification des établissements pour les facteurs. Un major écossais qui avait deux filles, Myriam et Isabelle, mixa les deux prénoms pour nommer sa ferme; Mirabel. Quelques années plus tard, en 1886, le gouvernement fédéral confia au Canadien Pacifique, la compagnie nationale ferroviaire, le transport du courrier. Peu de temps après, la compagnie ouvrit un bureau de poste dans le secteur, à l'angle de la côte Saint-Louis et du rang Saint-Hyacinthe. Ce bureau, qui recevait le courrier via la gare de Saint-Hermas, reçut le nom de Mirabel. Ce nom aura ainsi traversé le temps et les époques.

## FORMATION GÉOMORPHOLOGIQUE ET TOPOGRAPHIQUE DU TERRITOIRE DE MIRABEL

Le passé géomorphologique de Mirabel est très intéressant. En effet, les terres au Nord de la municipalité séparent pratiquement deux des principales formations géologiques du Québec, soit les basses-terres du Saint-Laurent et le bouclier canadien. Cela dit, Mirabel est située sur une plaine argileuse de la mer de Champlain caractérisée par une topographie plane et très peu accidentée. Une partie considérable du territoire est recouverte de sédiments marins qui donnent des terres très fertiles et propices à l'agriculture. Toutefois, quelques basses arêtes et buttes de till (dépôt glaciaire), aujourd'hui très souvent recouvertes de nombreux boisés, s'élèvent au-dessus du niveau général de la plaine sur laquelle se retrouve Mirabel. Ainsi, la morphologie plane du territoire et la richesse des terres participent et ont participé au développement général de la ville.

### CARTE 1

Relief et topographie de Mirabel





# LOCALISATION

Située dans la partie Sud du Québec, Mirabel fait plus précisément partie de la grande région administrative des Laurentides. D'une superficie totale de 22 472 kilomètres carrés, elle est à ce jour considérée comme l'une des régions administratives qui connaît la plus importante hausse démographique. La région compte sept MRC ainsi que la ville de Mirabel et totalise une population de 646307 habitants en 2022.

Mirabel est entourée de quatre MRC, soit la MRC de la Rivière-du-Nord, au Nord, la MRC d'Argenteuil, à l'Ouest, la MRC de Deux-Montagnes, au Sud, et la MRC Thérèse-de-Blainville, à l'Est.

À plus grande échelle, Mirabel se trouve à des distances raisonnables de plusieurs centres urbains québécois, ontariens et américains.

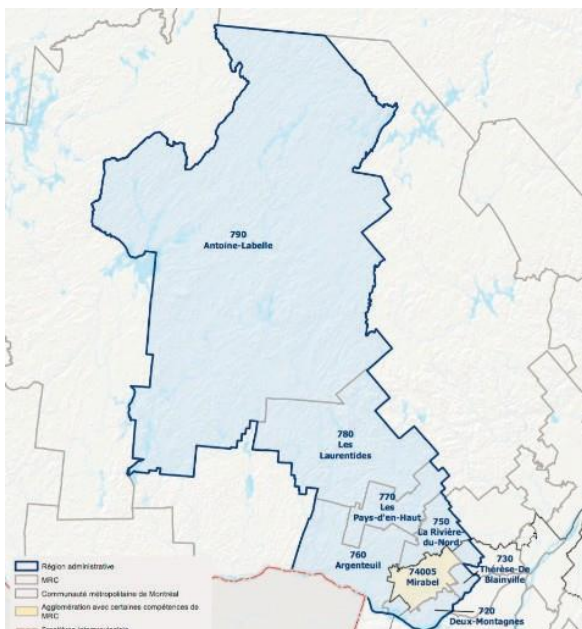
## DISTANCE ENTRE MIRABEL ET LES GRANDS CENTRES URBAINS

Centres urbains	Distance
Gatineau	142 km
Laval	29 km
Montréal	54 km
Québec	290 km

Centres urbains	Distance
Boston	569 km
Halifax	1243 km
New York	665 km
Toronto	603 km

## CARTE 2

Positionnement géographique des Laurentides et de Mirabel



SOURCE : MINISTÈRE DES AFFAIRES MUNICIPALES ET DE L'HABITATION

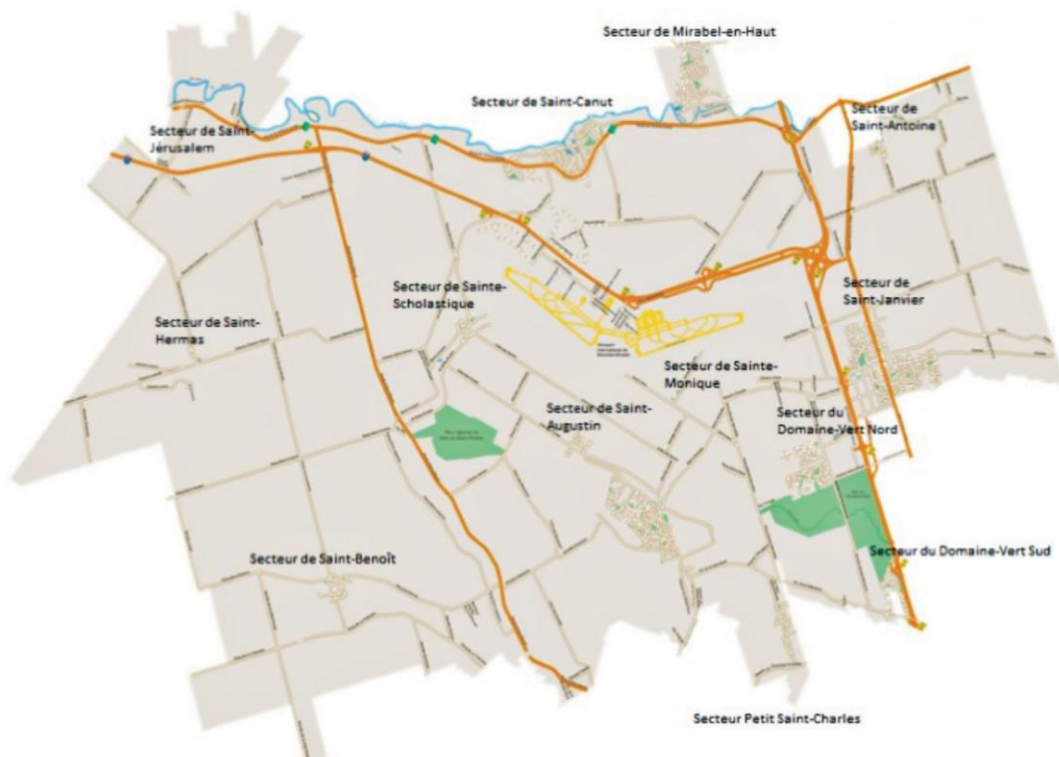
Mirabel couvre une superficie de 486 kilomètres carrés, soit 2% de la superficie des Laurentides. Le regroupement des quatorze municipalités qui occupaient la région et qui forme actuellement la ville, fait que le territoire de Mirabel est très vaste. Cet immense territoire implique une division de la ville en 13 secteurs.

## SECTEURS COMPOSANT LA VILLE DE MIRABEL

Domaine-Vert Nord	Sainte-Scholastique
Domaine-Vert Sud	Sainte-Monique
Mirabel-en-Haut	Saint-Jérusalem
Petit Saint-Charles	Saint-Janvier
Saint-Antoine	Saint-Hermas
Saint-Augustin	Saint-Canut
Saint-Benoît	

### CARTE 3

Mirabel et ses secteurs



## AFFECTATION DU SOL

### CARTE 4

Carte de l'utilisation du sol de Mirabel



**TABLEAU 1**  
**PROPORTIONS DES ZONES D'AFFECTATIONS**

ZONES D'AFFECTATIONS	km2	PROPORTION
Zone conservation	7,3 km2	1,5%
Zone récréative	7,8 km2	1,6%
Zone multifonctionnelle (TOD)	1,7 km2	0,3%
Zone aquatique	2,1 km2	0,4%
Zone industrielle	2,4 km2	0,5%
Zone villageoise	2,5 km2	0,5%
Zone résidentielle	4,6 km2	0,9%
Zone commerciale	4,7 km2	1,0%
Zone aéroportuaire	21,1 km2	4,3%
Zone urbaine	14,7 km2	3,0%
Zone agricole	418,1 km2	86,0%
<b>Total</b>	<b>487 km2</b>	<b>100%</b>



Au cours de son développement, Mirabel a vu l'utilisation de son territoire se diviser en différentes zones aux vocations et aux densités diverses; aquatique, résidentielle, aéroportuaire, commerciale, industrielle, agricole, etc. Néanmoins, la grande majorité de la superficie du territoire demeure agricole. Ce type d'affectation représente 88% de la superficie totale de la ville, soit 423 kilomètres carrés. Les poches urbaines à l'intérieur des milieux à caractère agricole sont, pour leur part, très souvent isolées. Cependant, Mirabel, propulsé par un fort développement socio-économique, compte des zones urbaines de plus en plus dense et volumineuse. En effet, on dénote quelques zones résidentielles en expansion dans la partie nord et la partie sud-est de la ville. De plus, la présence de la zone aéroportuaire, qui s'étend sur une superficie de plus de 5 kilomètres carrés, recouvre environ 1,1% du territoire mirabellois.

## TERRITOIRE AGRICOLE ET RURAL

L'originelle vocation agricole dont s'est dotée la ville provient du fait que les sols permettent une grande diversité de cultures : production laitière, grandes cultures, production maraichère et fruitière, acériculture, élevage et gazonnière. On retrouve ces cultures dans les secteurs de Sainte-Scholastique, Saint-Jérusalem, Saint-Benoît, Saint-Hermas, Saint-Augustin, Sainte-Monique, Saint-Antoine et Saint-Janvier.

## TERRITOIRE URBAIN ET INDUSTRIEL

Notons que les zones urbaines et industrielles se retrouvent principalement à l'est de Mirabel, non loin des artères routières, soit l'autoroute 15 et le boulevard Curé-Labelle. Saint-Janvier, Saint-Augustin, Domaine-Vert Nord et Sud, Saint-Canut et Mirabel-en-Haut se distinguent depuis les dernières années, comme étant les secteurs qui connaissent les plus importants développements résidentiels. C'est aussi dans ces secteurs que se retrouvent plusieurs commerces et les principaux parcs industriels.

# INFRASTRUCTURE DU TERRITOIRE

## TRANSPORT

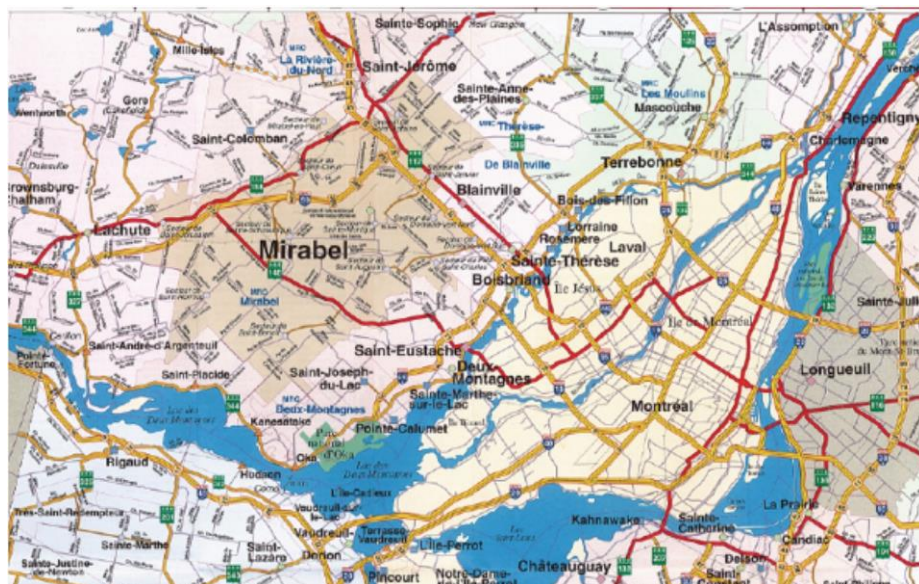
### RÉSEAU ROUTIER

Le réseau routier de Mirabel relie, rapidement et simplement, la ville à plusieurs des principales voies routières du Québec. Il s'agit en effet d'un réseau de transport complet et très efficace. Le réseau routier compte près de 588 kilomètres de voies municipales, 44 kilomètres d'autoroutes et de 43 kilomètres de trottoirs. On compte en effet cinq axes routiers majeurs sur le territoire. L'autoroute 15, plus communément appelée l'autoroute des Laurentides, traverse Mirabel du Nord au Sud, de même que la route 117 (le boulevard Curé-Labelle). Puis, d'Est en Ouest, se retrouve l'autoroute 50, qui relie Mirabel à la ville de Gatineau, et la route 158. Plus à l'ouest du territoire se retrouve la route 148. Notons que le Sud de la ville permet un accès facile à l'autoroute 640 via l'autoroute 15 ainsi qu'à l'autoroute 13.

Malgré le fait que la superficie de la municipalité est l'une des plus vastes au Québec, l'excellente déserte routière facilite grandement l'accessibilité au territoire. Ainsi, chacun des secteurs de Mirabel, malgré leur éloignement, sont interconnectés les uns aux autres.

### CARTE 5

Les principaux axes routiers



---

## RÉSEAU FERROVIAIRE

Le chemin de fer se trouvant sur le territoire mirabellois est d'intérêt local et relie Québec à Gatineau. Le Canadien National et le Canadien Pacifique, anciens propriétaires de ces lignes de transport, ont préféré se concentrer sur les tronçons majeurs compte tenu de leur rentabilité. Par conséquent, la voie ferrée, passant par Saint-Augustin et Saint-Canut, est exploitée par la société Genesee Wyoming et est un transporteur transcontinental de marchandises. De plus, le train de banlieue d'EXO, qui relie Saint-Jérôme à Montréal, passe sur le territoire et s'y arrête avec une gare opérationnelle depuis 2021 dans le secteur de Saint-Janvier.

## TRANSPORT EN COMMUN

Un service de transport en commun, régulier et express aux heures de pointe, offert par EXO, relie Saint-Jérôme à Laval (Métro Montmorency). Il traverse le secteur de Saint-Janvier par la route 117 (boulevard Curé-Labelle).

EXO offre également, sur réservation, un service de taxi collectif pour les déplacements d'un secteur à un autre afin de mieux desservir les secteurs à plus faible densité résidentielle.

De plus, Mirabel compte, sur son territoire, un service de transport adapté de type porte-à-porte offert aussi par EXO. Il s'adresse aux personnes ayant une déficience physique, sensorielle ou intellectuelle.

## RÉSEAU AÉRIEN

L'Aérocité internationale de Mirabel YMX, qui représente 1,1% du territoire de la ville, adopte aujourd'hui une vocation uniquement industrielle. Pôle majeur de développement économique, la zone aéroportuaire représente des retombées importantes et crée un nombre considérable d'emplois. Outre la présence et l'implantation d'entreprises à l'intérieur de la zone, le transport de marchandises au niveau national et international est l'un des principaux apports économiques du site. En effet, plus de 20 transporteurs utilisent le site comme plate-forme et le volume de marchandises qui y transite est en constante croissance. La spécialisation de la région métropolitaine dans le domaine de l'aéronautique, dans laquelle s'insère la municipalité, fait en sorte que Mirabel figure parmi les leaders mondiaux de l'industrie.

## FIGURE 1

Site aéroportuaire de Mirabel



---

## RESSOURCES ÉNERGÉTIQUES

### HYDRO-QUÉBEC

L'énergie électrique est desservie par Hydro-Québec par le biais de quatre postes de transmission; Chénier, Lafontaine, Blainville et Mirabel. Nous comptons quatre lignes de 735 kilovolts, six lignes de 315 kilovolts et six lignes de 120 kilovolts avec plusieurs ramifications partout dans Mirabel. Le réseau possède 801 kilomètres de lignes électriques et dessert près de 30 000 abonnés.

### GAZ NATUREL

La société Energir dessert le territoire de Mirabel en gaz naturel principalement le long du boulevard Curé-Labelle, dans le secteur de Saint-Janvier, sur la route 158 (Sir-Wilfrid-Laurier), dans les secteurs de Saint-Canut et Saint-Antoine, sur le chemin de la Côte-Nord, dans le secteur de saint-Augustin et dans les cinq parcs industriels. Au total, 102,5 kilomètres de conduits principaux sont installés dans Mirabel.

### EAU POTABLE

En raison de sa grande superficie, l'approvisionnement en eau potable et le traitement des eaux usées à Mirabel présentent des caractéristiques particulières. La ville exploite une usine de filtration située dans le secteur Saint-Benoît pour l'eau potable. La ville alimente les autres secteurs à partir de l'eau souterraine. Autrement, elle a recours aux ententes intermunicipales dont elle bénéficie avec les villes de Saint-Jérôme et de Sainte-Thérèse afin de desservir plusieurs secteurs. En outre, une station d'épuration (traitement biologique), dans le secteur de Saint-Canut, traite les eaux usées de son propre secteur et de ceux de Saint-Augustin, de Sainte-Scholastique et de la zone aéroportuaire. Les secteurs de Saint-Janvier, Saint-Benoît, Saint-Hermas et Domaine-Vert Nord et Sud possèdent leur usine (étangs aérés) pour traiter leurs eaux usées respectives. Plusieurs stations de pompage, des réservoirs et des postes de surpressions viennent compléter les infrastructures d'approvisionnement ou de traitement des eaux.

---

# SERVICE MUNICIPALS

Consciente de l'importance de bien répondre aux besoins de sa population, la ville de Mirabel s'est dotée d'un appareil municipal complet et performant. En effet, la gestion d'une municipalité vaste comme celle-ci requiert un cadre organisationnel rigoureux et une large gamme de services municipaux qui sauront satisfaire les citoyens.

## SERVICES CULTURELS

Mirabel jouit d'un service culturel complet et diversifié. En effet, la large gamme d'activité qu'elle propose permet d'accentuer constamment le dynamisme au sein de la ville. Chaque secteur de la ville dispose de services culturels ou de loisirs qui organisent régulièrement divers événements ou activités.

En voici quelques exemples :

- Plusieurs soupers spaghettis comme ceux du Club Optimiste et des Chevaliers de Colomb
- Activités et expositions des Cercles des fermières et des Clubs de l'âge d'or
- Marché du terroir de Mirabel
- Spectacles des Vari-été
- Fête des neiges
- Festivité de la fête nationale
- Mirabel en fête
- Salon des métiers d'art
- Fête de la pêche
- Fête des voisins

Plusieurs de ces activités ont lieu à l'intérieur des établissements publics de la ville. Mirabel dispose de sept centres culturels qui sont constamment mis à la disposition des organisations communautaires.

Elle compte également un dynamique service de bibliothèque composé de sept succursales réparties dans les principaux secteurs de la ville. Pour l'année 2018, les bibliothèques de Mirabel cumulent globalement près de 250 000 prêts de livres, soit une augmentation d'environ 15 000 comparativement à 2017.





## SERVICES COMMUNAUTAIRES, ASSOCIATIONS ET ACTIVITÉS RÉCRÉATIVES

Le dynamisme sociocommunautaire à Mirabel est bien présent. On compte une trentaine d'organismes, d'associations et de comités qui, par leurs actions et leurs activités, participent à accentuer la vitalité et l'harmonie au sein de la ville. Somme toute, la municipalité reconnaît les bienfaits qu'ils procurent à la communauté puisqu'elle met à leur disposition des installations de qualité qui pourront permettre la tenue de plusieurs activités. Par la variété des types d'installations que la ville possède, tous les groupes d'âge ont la possibilité de profiter des aménagements disponibles. Mentionnons que Mirabel compte près de 220 établissements/installations publics ainsi que plusieurs terrains de golf privés et publics. Au total, c'est une dizaine de clubs de golf qui se retrouvent sur le territoire et permettent d'agréables moments dans de majestueux décors.



**FIGURE 2**  
Exemple d'installation

**TABLEAU 2**  
LISTE DES INFRASTRUCTURES RÉCRÉATIVES

TYPES D'INSTALLATION	NOMBRE
Arénas	3
Bibliothèques	7
Centre culturels / communautaires	10
Jeux d'eau	9
Maisons des jeunes	2
Parcs récréatifs régionaux	2
Pataugeoire	1
Parcs récréatifs	92
Patinoires extérieures	18
Patinoires intérieures	3
Parcs de rouli-roulant	6
Terrains de balle-molle	9
Terrains de football	1
Terrains de pétanque	11
Terrains de soccer	11
Terrain de basketball	5
Terrains de tennis	30
<b>Total</b>	<b>220</b>

SOURCE : VILLE DE MIRABEL

---

### **TABLEAU 3**

#### **LISTE DE QUELQUES ORGANISMES DE MIRABEL**

<b>COMMUNAUTAIRES ET CULTURELS</b>
Association des maisons de jeunes de Mirabel
Cercles de fermières
Chevaliers de Colomb
Chorale La Clé des Chants de Mirabel
Chorale La joie de vivre
Club d'astronomie Mira
Clubs de l'âge d'or
Clubs Optimistes
Comité des artistes peintres de Mirabel
Comité des arts de Saint-Benoît
Comités de loisirs
Comptoirs d'entraide
Maison de la famille de Mirabel

SOURCE : VILLE DE MIRABEL

<b>SPORT ET PLEIN AIR</b>
Association de baseball mineur de Mirabel
Association de Ringuette de Blainville, Mirabel et Sainte-Thérèse
Association des Francs-Pêcheurs de Saint-Janvier
Association de soccer FC Challenger
Association du hockey féminin des Laurentides
Association du hockey sur glace de Mirabel
Association du Lac Des Pins
Association régionale de football Laurentides-Lanaudière
Club de patinage de vitesse de Mirabel et Saint-Jérôme
Club d'ornithologie de Mirabel
Club équestre de Mirabel
Club Fondateurs-Laurentides
Comité de tennis Mirabel
Gym Plus
Pétanque Mirabel

SOURCE : VILLE DE MIRABEL



# PARCS RÉCRÉATIFS DE LA MUNICIPALITÉ

## PARCS RÉCRÉATIFS ET AUTRES INSTALLATIONS

C'est un impressionnant total de 92 parcs récréatifs, répartis de façon stratégique sur le territoire, que nous retrouvons à Mirabel. Certes, les installations diffèrent d'un parc à l'autre, mais leur vocation demeure la même, c'est-à-dire d'accorder une place prédominante et une accessibilité à l'environnement naturel et aux espaces de loisirs.

L'immense territoire de la ville se prête admirablement aux promenades à bicyclette. Que ce soit pour une randonnée en milieu urbain ou en milieu rural, c'est un paysage magnifique, sécuritaire et peu achalandé par les automobiles qui s'offrent aux cyclistes. Notons aussi la présence de 15 kilomètres de pistes cyclables supplémentaires qui s'ajoutent au réseau routier.

Les amateurs de chevaux et d'équitation de Mirabel profitent d'installations comme nulle part ailleurs. En effet, la présence des territoires ruraux aura permis d'aménager 230 kilomètres de sentiers pour les cavaliers, le tout, régi par le Club Équestre de Mirabel. Ces parcours sillonnent les nombreux centres équestres laissant ainsi une multitude de choix de paysages aux usagers. Par moment boisé ou situé au cœur des nombreuses érablières, sablières ou pinèdes qui parsèment Mirabel, l'expérience sera autant paisible qu'agréable.

## PARC RÉGIONAL DU BOIS DE BELLE-RIVIÈRE

En 1997, la ville de Mirabel devient nouveau propriétaire du Bois de Belle-Rivière et en confie la gestion à un organisme à but non lucratif, soit la Corporation pour la protection de l'environnement à Mirabel (CPEM). Ce parc est reconnu à titre de forêt, comme refuge pour la faune et la flore. De nombreuses activités y sont offertes. De la simple randonnée pédestre, en passant par son étang de pêche et sa location de traîneaux à chiens, toutes les installations sont mises à la disposition des gens pour profiter d'une agréable journée et se détendre dans un environnement en harmonie avec la nature. De plus, plusieurs espaces champêtres peuvent être réservés pour y tenir des activités. Des chapiteaux et des bâtiments sont disponibles en location avec de nombreux services à la carte pour des événements. Ce parc est accessible par la route 148 ouest (la route Arthur-Sauvé) et l'entrée se situe entre la rue Belle-Rivière et le chemin Verdon.

## PARC DU DOMAINE-VERT

Le Parc du Domaine-Vert est constitué en régie intermunicipale<sup>4</sup>. Il regroupe quatre municipalités; Mirabel, Blainville, Boisbriand, Sainte-Thérèse. Le parc couvre 1600 acres et propose des activités de plein air qui font symbiose avec le respect de l'environnement. Parmi ces activités, on y retrouve le fameux circuit d'aventure en hauteur, Arbres en Arbres. Le parc accueille des familles, des groupes scolaires, des camps de jour durant la période estivale et des entreprises. On y trouve des pistes cyclables, des sentiers pédestres, des sentiers à vocation écologique, des pistes de ski de fond, des pistes de raquettes, deux terrains de golf de 18 trous ainsi que plusieurs autres installations. De plus, des chalets et une salle sont disponibles en location. Ce parc est accessible par la Montée Ste-Marianne.



**FIGURE 3**  
Exemple de parc récréatif

<sup>4</sup>Voir glossaire : Régie intermunicipale

---

## SERVICE DE SÉCURITÉ

### SERVICE DE POLICE

Le poste de police de Mirabel est situé près de l'Hôtel de Ville, dans le secteur de Sainte-Monique. En étant géographiquement au centre de la ville, il couvre efficacement tout le territoire de même que celui de la municipalité voisine de Saint-Colomban, par suite d'une entente qui est toujours en vigueur.

Le service de police de Mirabel a innové en 2014. Les citoyens de Mirabel, qui désirent porter plainte pour certains types de délit ou d'infraction, peuvent dorénavant le faire en ligne sur le site internet de la ville. À toute heure du jour, sans même avoir à se déplacer, les citoyens peuvent déposer une plainte. Cet ajout permet donc d'optimiser la présence du service de police sur le terrain et crée une plus grande interaction entre le service et la communauté.

### SERVICE DE PROTECTION CONTRE LES INCENDIES

Le service de la protection contre les incendies est divisé en six casernes dans les principaux secteurs de la ville, soient Saint-Janvier, Sainte-Scholastique, Saint-Hermas, Saint-Benoît, Saint-Canut et Saint-Augustin. Le poste principal se situe dans le secteur de Saint-Janvier, au 14 026 boulevard Curé-Labelle.



## SERVICE À LA COMMUNAUTÉ

Des services scolaires, financiers, de l'environnement, de la santé et bien plus, sont mis en œuvre pour permettre à la ville de Mirabel de répondre aux besoins grandissants d'une population de plus en plus nombreuse.

### SERVICE SCOLAIRE PRIMAIRE ET SECONDAIRE

La ville est desservie par deux commissions scolaires, soit la Commission scolaire de la Seigneurie-des-Mille-Îles et la Commission de la Rivière-du-Nord. Nous retrouvons présentement 10 écoles d'enseignement primaire et une d'enseignement secondaire sur le territoire de la ville.

**TABLEAU 4**

#### LISTE DES INFRASTRUCTURES SCOLAIRES À MIRABEL

Écoles	Secteurs	Commissions scolaires	Nombre d'élève
École de la Clé des Champs	Saint-Augustin	Seigneurie des Mille-Îles	366
École Prés fleuris	Saint-Augustin	Seigneurie des Mille-Îles	372
École des Blés-Dorés	Saint-Augustin	Seigneurie des Mille-Îles	547
École Sainte-Scholastique	Sainte-Scholastique	Seigneurie des Mille-Îles	151
École Girouard	Saint-Benoit	Seigneurie des Mille-Îles	160
École à l'unisson	Saint-Janvier	Rivière-du-Nord	±250
École aux Quatres-Vents	Saint-Janvier	Rivière-du-Nord	±350
École de la Croisée-des-champs	Saint-Janvier	Rivière-du-Nord	±400
École du parchemin	Saint-Janvier	Rivière-du-Nord	±375
École Sainte-Anne	Saint-Canut	Rivière-du-Nord	±550
École Mer-et-Monde	Mirabel-en-Haut	Rivière-du-Nord	±625
École Saint-Hermas	Saint-Hermas	Rivière-du-Nord	±75
École Secondaire de Mirabel	Saint-Janvier	Rivière-du-Nord	±750

SOURCE : COMMISSION SCOLAIRE DE LA SEIGNEURIE DES MILLE-ÎLES ET DE LA RIVIÈRE-DU-NORD, 2022

**Total : ±5000**

## ENSEIGNEMENT COLLÉGIAL, SPÉCIALISÉ ET UNIVERSITAIRE

### Centre de formation spécialisée

Parmi les établissements de formation spécialisée, on retrouve le Centre de formation agricole de Mirabel (CFAM) dans le secteur de Sainte-Scholastique, sous la gouverne de la Commission scolaire des Mille-Îles et le Centre de formation du transport routier (CFTR), chapeauté par la Commission scolaire de la Rivière-du-Nord dans le secteur de Saint-Janvier. De plus, notons l'Académie des pompiers, située dans le secteur de Sainte-Scholastique ainsi qu'une école spécialisée dans le domaine de l'aéronautique, Mirabel Aviation, établie dans la zone aéroportuaire.

### Centre de formation collégial

Deux cégeps sont présents dans la région des Laurentides. Il s'agit du Collège Lionel-Groulx à Sainte-Thérèse et du Cégep de Saint-Jérôme auquel sont affiliés le Centre de matériaux composites et le Centre de formation en environnement.

### Centre de formation universitaire

En ce qui concerne les établissements universitaires francophones, la région peut profiter de la proximité des lieux du Centre d'études universitaires des Laurentides (CEUL) situé à Saint-Jérôme, régi par l'Université du Québec en Outaouais (UQO), de l'Université de Montréal et l'Université du Québec à Montréal. L'Université McGill et l'Université Concordia, toutes deux anglophones, complètent la liste des établissements universitaires de la région.

---

## SERVICES FINANCIERS

On dénote à Mirabel quelques succursales financières et plusieurs points de services. En effet, les Caisses populaires Desjardins présentent sur le territoire, offrent plusieurs points de services, répartis stratégiquement aux quatre coins de la ville.

Soulignons également la présence de la succursale de la Banque Nationale sur le boulevard Curé-Labelle et, depuis peu, la Banque Royale du Canada (RBC) situé à Blainville, tout près des limites territoriales de Mirabel.

## SERVICE DE L'ENVIRONNEMENT

### ENVIRONNEMENT

La ville de Mirabel accorde beaucoup d'importance à son souci de l'environnement en ayant mis en place un cadre normatif rigoureux afin de favoriser les meilleures pratiques environnementales possibles.

La ville s'est dotée de programmes environnementaux stricts en plus de posséder quatre écocentres<sup>5</sup>, dans les secteurs de Saint-Augustin, Saint-Canut, Saint-Janvier et Sainte-Scholastique, où il est possible d'y déposer les gros rebuts d'origine résidentielle, les branches, les métaux, les meubles, les vêtements, les articles ménagers, les pneus hors d'usage et les résidus domestiques dangereux. Il est aussi possible d'y laisser des matières récupérables, comme les fibres et les contenants.

Mirabel a également mis en place une brigade qui est chargée de faire respecter les normes concernant l'arrosage de la pelouse.

### COLLECTE DES MATIÈRES RÉSIDUELLES

La ville de Mirabel a divisé son territoire en deux zones pour la collecte de matières résiduelles. Les voici :

**TABLEAU 5**  
**ZONES DE LA COLLECTE DE MATIÈRES RÉSIDUELLES**

Zone 1	Zone 2
Saint-Antoine	Saint-Augustin
Saint Janvier	Saint-Benoit
Domaine-Vert Nord	Saint-Canut
Domaine-Vert Sud	Saint-Hermas
Sainte-Monique	Saint-Jérusalem
Petit Saint-Charles	Sainte-Scholastique
Chemin de la Côte-Nord	Mirabel-en-haut

SOURCE : VILLE DE MIRABEL

La collecte des matières recyclables est récoltée le lundi aux deux semaines en alternance selon les zones et celle des ordures est récoltée le mercredi aux deux semaines en alternance selon les zones. En ce qui concerne la collecte des matières organiques, le ramassage s'effectue le mardi pour la zone 1 et le jeudi pour la zone 2. Durant la période du 1<sup>er</sup> avril au 30 novembre, cette cueillette a lieu toutes les semaines et pour le reste de l'année, soit du 1<sup>er</sup> décembre au 31 mars, celas'effectue aux deux semaines. Rajoutons également, qu'à une reprise au mois de janvier, une collecte d'arbre de Noël se déroule, de même qu'une collecte de feuilles d'arbre à l'automne.

---

<sup>5</sup>Voir glossaire : Écocentre

---

## SERVICES DE SANTÉ

Le territoire de la ville de Mirabel est couvert par deux centres hospitaliers principaux localisés en périphérie de la municipalité, soit ceux de Saint-Eustache et Saint-Jérôme.

Le territoire de Mirabel est régi par deux comités des usagers du Centre intégré de santé et de services sociaux (CISSS) des Laurentides, soit celui du Lac-des-Deux-Montagnes et celui de Saint-Jérôme. Notons que le comité des usagers du Lac-des-Deux-Montagnes couvre la partie sud de la ville de Mirabel tandis que celui de Saint-Jérôme couvre la partie nord du territoire. Leur mission est d'assurer des soins de santé et de services sociaux accessibles et efficaces, qui s'adaptent aux besoins de la population des Laurentides. Leurs principales fonctions se résument à planifier, organiser, coordonner et évaluer l'ensemble des services offerts à la population.

Les établissements du CISSS des Laurentides peuvent travailler conjointement entre eux étant donné que cette organisation regroupe des hôpitaux, des centres locaux de services communautaires (CLSC), des centres d'hébergement, des centres de protection et de réadaptation pour les jeunes en difficulté d'adaptation, des centres de réadaptation en déficience intellectuelle et en trouble du spectre de l'autisme, des centres de réadaptation en déficience physique ainsi que des centres de réadaptation en dépendance.

De nombreuses interventions communautaires sont disponibles telles que :

- Consultations et interventions psychosociales
- Cours prénataux
- Services de soutien à domicile
- Clinique de vaccination
- Centre de prélèvements
- Programmes de promotion et de prévention de la santé (Centre d'abandon du tabac, Alcochoix+, Défi j'arrête j'y gagne!)
- Etc.

Depuis 2010, la ville possède également un centre local de services communautaires (CLSC), implanté dans le secteur de Saint-Augustin, offrant plusieurs services à la communauté.

De plus, une nouvelle clinique privée, la Clinique médicale Cité Mirabel, vient tout juste d'ouvrir ses portes dans le secteur du Domaine-Vert Nord. Elle offre une gamme complète de services spécialisés, dont la psychologie, la dentisterie, la physiothérapie, la pharmacie et un laboratoire.

Sur le territoire de la ville de Mirabel, plus précisément dans le secteur de Saint-Benoît, on y retrouve un centre d'hébergement de soins de longues durées (CHSLD).

## L'OFFICE MUNICIPAL D'HABITATION (OMH)

Depuis 1982, Mirabel agit comme mandataire dans le but d'offrir des loyers à prix modique à ses habitants. La ville possède, dans six de ses secteurs, neuf bâtiments qui répondent à divers besoins. Certains de ses immeubles sont réservés aux personnes retraitées et d'autres aux familles. Une centaine d'unités de logements sont disponibles à ces fins. Les familles vivant dans une habitation à prix modique y demeurent en moyenne quatre à cinq ans. Pour devenir locataire d'un logement à loyer modique, il faut répondre aux critères d'admissibilité déterminés par le gouvernement du Québec.

**TABLEAU 6**  
**ÉDIFICES D'ACCUEIL**

SECTEURS	NOM DES ÉDIFICES	TYPES DE RÉSIDENCE	UNITÉ DE LOGEMENT
Saint-Janvier	Au Pays Fin	Personnes retraitées	10
Saint-Janvier	Proulx	Personnes retraitées	10
Saint-Janvier	Lebeau	Familiale	10
Saint-Augustin	De Sève	Personnes retraitées	10
Saint-Augustin	Prévert	Familiale	12
Saint-Canut	Bellerose	Personnes retraitées	10
Saint-Benoît	Youville	Personnes retraitées	20
Sainte-Scholastique	Bellerive	Personnes retraitées	12
Saint-Hermas	Manoir des Lilas	Personnes retraitées	6

SOURCE : OMH DE MIRABEL, 2022



---

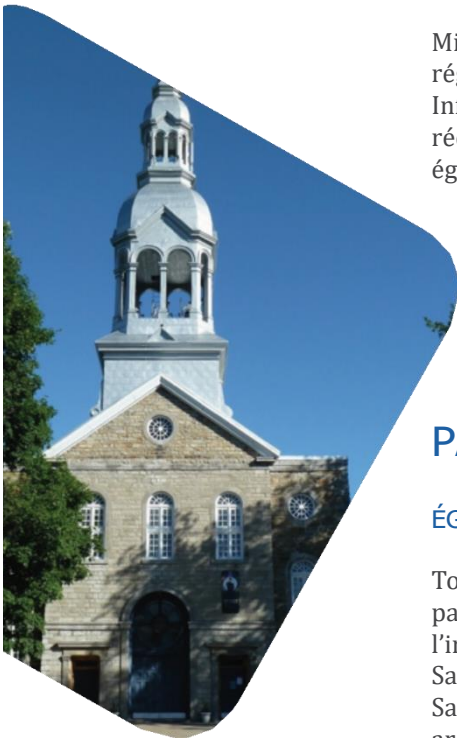
## SERVICES DE COMMUNICATIONS

### TÉLÉDISTRIBUTION, INTERNET ET TÉLÉPHONE

Dans le domaine de la télédistribution et d'Internet, la multiplication des services permet à la ville de Mirabel de bénéficier de la télévision numérique par satellite avec Bell Express Vu et Shaw Direct ou par câblodistribution avec Vidéotron et Bell Fibe dans certains secteurs. Ces mêmes compagnies offrent également des services de chaînes spécialisées et d'accès Internet. En ce qui a trait aux services commerciaux pour les entreprises, ils sont disponibles sur demande. Le territoire mirabellois est évidemment bien desservi avec le service de téléphonie de base offert par Bell Canada. Mentionnons également que la couverture cellulaire est excellente sur la totalité du territoire, et ce, peu importe le diffuseur.

### JOURNAUX

Mirabel offre, hebdomadairement, à ses citoyens la distribution de trois journaux régionaux gratuits. Il s'agit des hebdomas l'Écho de la Rive-Nord, Infos Mirabel et Nord Info. De plus, depuis 2015, le Service des communications de la ville de Mirabel rédige un bulletin d'information municipale, Mirabel vous informe, qui est également distribué à tous les citoyens.



**FIGURE 4**  
Église Saint-Benoît

## PATRIMOINE ET CULTURE

### ÉGLISES

Tout comme ailleurs au Québec, les paysages de Mirabel font foi du marquant patrimoine religieux qu'a connu la province. Plusieurs églises sont ainsi érigées à l'intérieur des différents secteurs de la ville. Elles se retrouvent dans les secteurs de Saint-Janvier, Saint-Augustin, Saint-Canut, Sainte-Scholastique, Saint-Benoît et Saint-Hermas. La plupart d'entre elles se caractérisent par l'adoption d'un style architectural et des caractéristiques intéressantes. Notons que l'originel église de Saint-Benoît a été détruite et brûlée en 1837 par suite de l'implication de plusieurs villageois dans le mouvement des Patriotes.

Si l'église de Sainte-Scholastique relève d'une architecture moderne, les autres sont le fruit d'une architecture plus ancienne qui témoigne de la riche histoire de ces communautés. Quelques-unes émettent une acoustique intéressante, ce qui fait qu'elles sont parfois utilisées pour des présentations de spectacles et d'enregistrements. Certains secteurs ont publié un recueil de photos et de textes en l'honneur du 150<sup>e</sup> anniversaire de leurs paroisses. Ces documents contiennent l'histoire des communautés, des églises, des familles et plusieurs photos d'époque. Saint-Janvier, Saint-Augustin, Saint-Hermas et Saint-Benoît sont des exemples de paroisses ayant réalisé de tels ouvrages pour leur 200<sup>e</sup> anniversaire. Mirabel compte également une église de confession protestante située sur la rue de Belle-Rivière dans le secteur de Sainte-Scholastique.

---

## CABANES À SUCRE

Les cabanes à sucre sont un autre type d'établissement traditionnel qui se retrouve sur le territoire de la ville de Mirabel. Elles, qui font foi du passé folklorique québécois et qui mettent en valeur les produits provenant des érables à sucre, sont un incontournable pour tous lorsqu'arrive le printemps. Ces lieux, qui nous permettent de renouer avec nos souches québécoises, dans une ambiance champêtre et festive, sont populaires et fréquentés autant par les Québécois que par les touristes qui désirent s'imprégner de la culture de chez nous. Mirabel compte en effet une vingtaine de cabanes à sucre. Celles-ci sont réparties à l'intérieur de cinq secteurs de Mirabel, soit celui de Saint-Benoît, Saint-Hermas, Sainte-Scholastique, Saint-Augustin et Saint-Janvier. Notons qu'une des cabanes à sucre de la région, soit la Cabane à sucre Au Pied de Cochon, appartenant au chef cuisinier Martin Picard, a fait l'objet d'une émission télévisée.



**FIGURE 5**

Cabane à sucre : Sucrierie Bonaventure

# PROFIL STATISTIQUE DE MIRABEL

Depuis 2006, Mirabel a connu de nombreuses avancées au niveau de sa démographie et de son développement en général. Une mise à jour des données statistiques et du profil socio-économique permettra de documenter l'évolution socio-territoriale des dernières années. Pour ce faire, nous utiliserons principalement les données du recensement de 2016 et de 2021 produites par Statistique Canada. Plusieurs documents directement produits de la ville seront également utilisés.

Auparavant, les statistiques compilées par Statistique Canada étaient séparées par secteur. Depuis 2010, l'organisme statistique utilise une aire de diffusion générale, ce qui implique un regroupement général des données dans un seul et même ensemble, soit la ville de Mirabel.

## STATISTIQUES DÉMOGRAPHIQUES

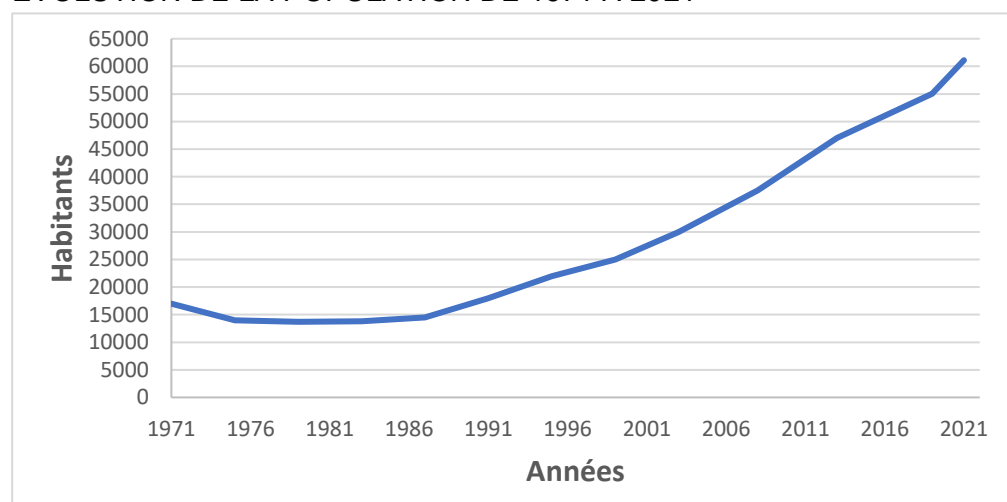
### PROFIL DÉMOGRAPHIQUE DE LA POPULATION

Comme mentionné précédemment, Mirabel est une ville en plein développement. Sa population, qui ne cesse d'augmenter, la classe au 20<sup>e</sup> rang des villes les plus peuplées du Québec en 2016 et au 100<sup>e</sup> rang à l'échelle nationale.

Le développement de la ville, depuis le milieu des années 1980, est notable. Il s'est cependant intensifié depuis les dernières années, dépassant les perspectives attendues.

### GRAPHIQUE 1

#### ÉVOLUTION DE LA POPULATION DE 1971 À 2021

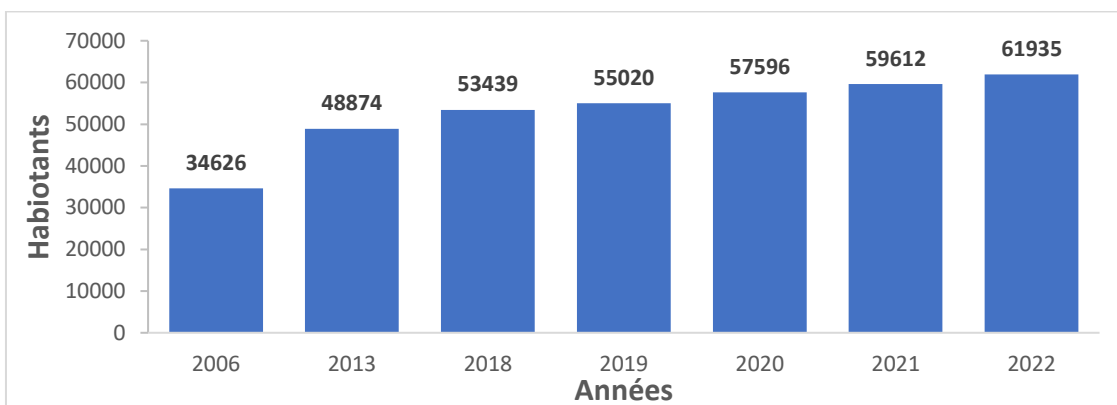


SOURCE : VILLE DE MIRABEL, CLD DE MIRABEL ET MIRABEL ÉCONOMIQUE

En 2022, la population de la ville de Mirabel a plus que doublé depuis 2001, subissant ainsi une augmentation de l'ordre de 126,6%, soit la plus importante dans l'ensemble de la région des Laurentides.

## GRAPHIQUE 2

### CROISSANCE DE LA POPULATION DE 2006 À 2021



SOURCE : STATISTIQUE CANADA, 2022 ET INSTITUT DE LA STATISTIQUE DU QUÉBEC, 2022

## TABLEAU 7

### REGARD SUR L'ÉVOLUTION DES POPULATIONS DANS LES MRC DES LAURENTIDES ET LA VILLE DE MIRABEL

TERRITOIRE	2001	2006	2013	2018	2020	2021	2022
Laurentides	461 366	511 276	583 952	610 812	620 955	631 724	646 307
Ville de Mirabel	27 330	34 626	48 874	53 439	57 596	59 612	61 935
MRC Thérèse-de-Blainville	130 514	143 370	157 647	161 965	162 623	163 632	166 865
MRC Deux-Montagnes	81 417	87 249	99 891	102 937	103 855	104 375	105 951
MRC Argenteuil	28 931	29 992	32 650	32 974	33 291	33 747	34 801
MRC Pays-d'en-Haut	30 866	36 573	41 415	43 745	43 850	45 425	47 105
MRC Laurentides	38 433	42 896	45 804	46 073	47 801	49 000	50 213
MRC Antoine-Labelle	33 456	34 999	35 235	36 720	35 546	35 917	36 683
MRC Rivière-du-Nord	90 419	101 571	122 436	132 959	136 393	139 198	142 754
Québec	7 396 415	7 631 873	8 155 334	8 390 499	8 494 885	8 587 179	8 639 642

SOURCE : INSTITUT DE LA STATISTIQUE DU QUÉBEC ET MAMH DÉCRET 2022 – COMPILATION SPÉCIALE –MIRABEL ÉCONOMIQUE

En 2022, la population de la ville de Mirabel est de 61 935 habitants, soit une augmentation de 8 496 résidents par rapport à 2018. En 2022, Mirabel représente ainsi 9,58% de la population totale des Laurentides et 0,72% de celle de la province. La densité de la population, qui est constamment en augmentation, s'élève aujourd'hui à près de 127,4 habitants par kilomètres carrés.

## ÉVOLUTION PAR SECTEUR

On remarque que l'évolution démographique de la ville est marquée par plusieurs fluctuations. En effet, après une baisse dans les années 1970 et une stagnation au cours des années 1980, en raison de l'expropriation lors de la construction de l'aéroport de Mirabel, on note une hausse générale de la démographie pour l'ensemble des secteurs.

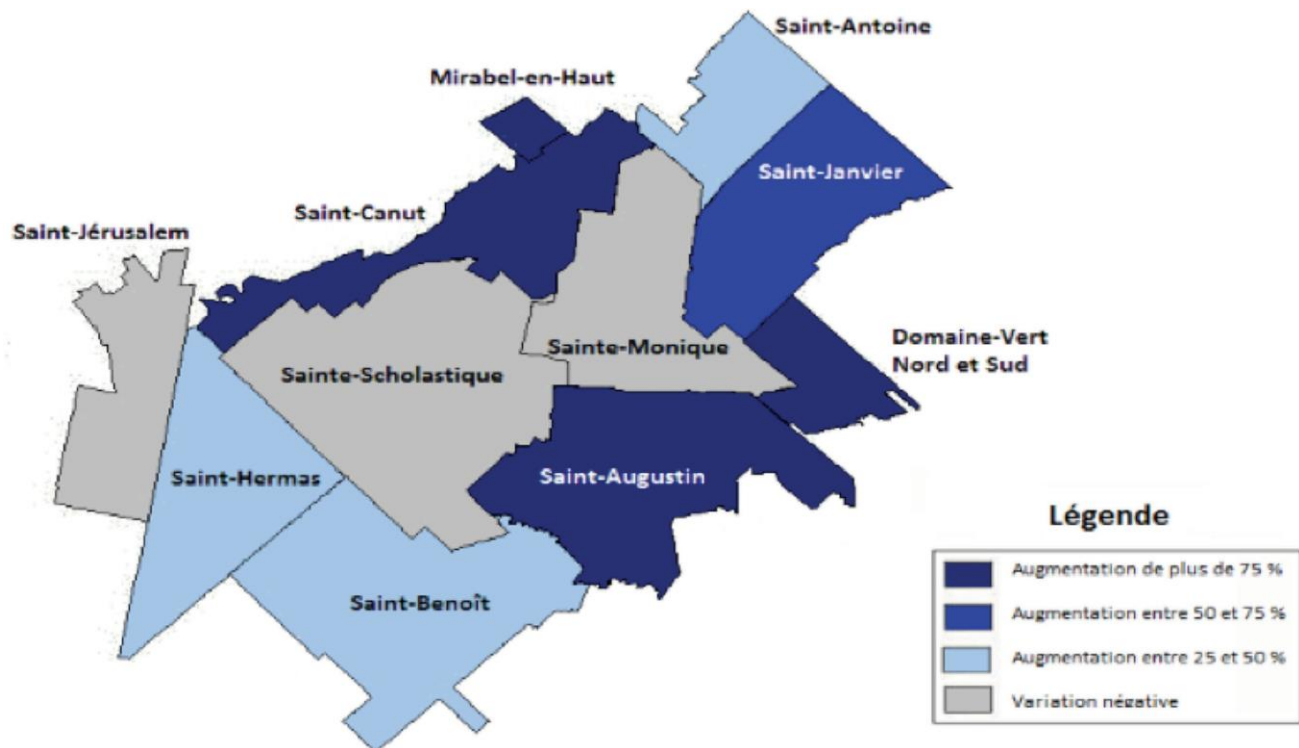
**TABLEAU 8**  
ESTIMATION DE L'ÉVOLUTION DE LA POPULATION ENTRE 1971 ET 2021 PAR SECTEUR

Secteurs	1971	1975	1979	1983	1987	1991	1995	1999	2003	2008	2013	2018	2020	2021
Saint-Antoine	1 220	906	800	687	639	626	714	745	804	1 328	1 679	1 592	1 666	1 671
Saint-Augustin	2 538	2 317	2 756	2 877	3 302	4 349	5 290	6 043	6 866	9 093	11 668	13 845	14 974	15 286
Saint-Benoit	1 710	1 455	1 585	1 691	1 734	1 835	1 847	1 962	2 032	2 399	2 271	2 222	2 272	2 323
Saint-Canut	1 645	1 263	1 392	1 507	1 623	1 935	2 963	3 867	5 013	5 897	7 472	9 290	10 679	11 307
Saint-Hermas	903	781	719	661	669	673	643	674	696	980	796	776	809	812
Saint-Janvier	4 837	4 277	4 061	4 174	4 618	6 526	8 739	9 943	11 113	12 176	14 527	15 155	15 823	16 260
Sainte-Monique	822	613	518	457	318	348	361	367	375	400	361	396	399	396
Sainte-Scholastique	2 594	1 291	1 042	993	956	1 028	1 145	1 195	1 246	1 404	1 646	1 590	1 626	1 637
Saint-Jérusalem	421	467	276	245	231	232	262	273	203	206	289	279	279	291
Domaine-Vert Nord et Sud	470	394	335	273	278	286	530	1 180	2 188	4 359	5 985	9 090	11 119	12 780
Mirabel-en-Haut	N/D	N/D	N/D	N/D	N/D	70	N/D	N/D	N/D	1 059	2 178	2 564	2 838	3 089
Total	17 160	13 764	13 484	13 565	14 368	17 908	22 494	26 249	30 536	39 301	48 872	56 799	62 484	65 852

SOURCE : VILLE DE MIRABEL, CLD DE MIRABEL ET MIRABEL ÉCONOMIQUE, 2022

## CARTE 6

Carte Sur Les Variations Démographiques Entre 1971 Et 2018



Quelques secteurs n'ont toujours pas retrouvé la vitalité et le niveau de population qu'ils ont jadis connu. Les secteurs de Saint-Jérusalem, Sainte-Scholastique, et Sainte-Monique ont tous connu une diminution de leur population. Malgré le rapide développement que connaît actuellement Mirabel, ceux-ci peinent toujours à retrouver leur niveau de population des années 1970.

Cela dit, les nouveaux secteurs, qui se développent depuis maintenant quelques années, sont ceux qui se démarquent par leur variation de population. En 2018, Saint-Janvier, qui est le secteur le plus peuplé de Mirabel, a connu une augmentation de 4% de sa population comparativement aux secteurs de Saint-Canut, Saint-Augustin, Mirabel-en-Haut, qui ont connu des augmentations supérieures à 15%, allant jusqu'à une hausse de 34% pour celui du Domaine-Vert Nord et Sud. Malgré tout, un élan général de développement est bel et bien enclenché, ce qui s'annonce très favorable pour l'ensemble de la ville.

**TABLEAU 9**

ESTIMATION DE LA RÉPARTITION DE LA POPULATION EN NOMBRE ET EN POURCENTAGE PAR SECTEUR DE 2008 À 2021

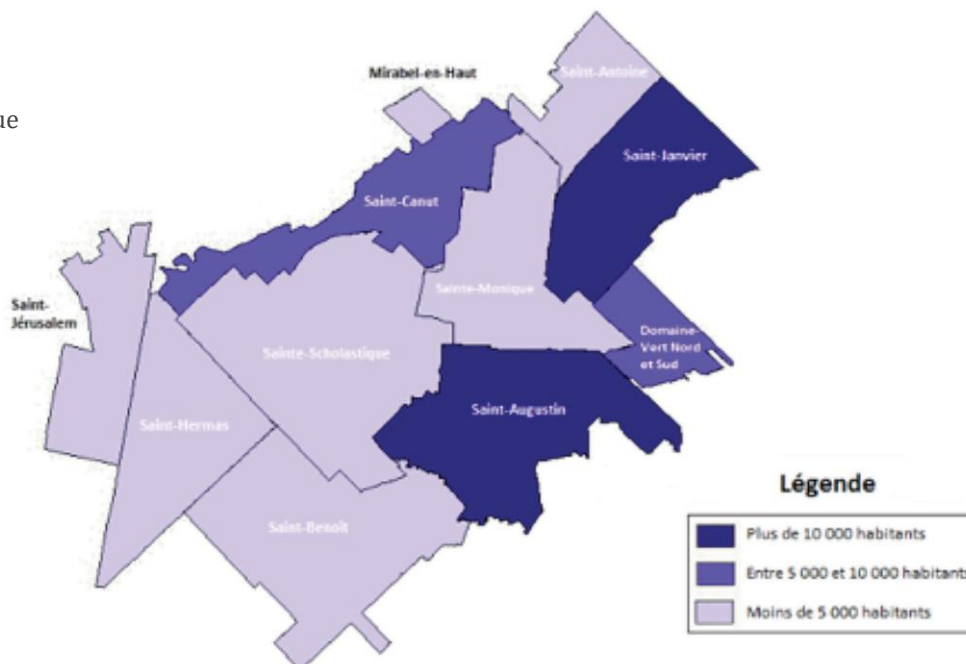
Secteurs	population en 2008	%	population en 2013	%	population en 2018	%	population en 2021	%
Saint-Antoine	1 328	3,40%	1 679	3,40%	1 592	2,80%	1 671	2,54%
Saint-Augustin	9 093	23,10%	11 668	23,90%	13 845	24,40%	15 286	23,21%
Saint-Benoît	2 399	6,10%	2 271	4,60%	2 222	3,90%	2 323	3,53%
Saint-Canut	5 897	15,00%	7 472	15,30%	9 290	16,40%	11 307	17,17%
Saint-Hermas	980	2,50%	796	1,60%	776	1,40%	812	1,23%
Saint-Janvier	12 176	31,00%	14 527	29,70%	15 155	26,70%	16 260	24,69%
Sainte-Monique	400	1,00%	361	0,70%	396	0,70%	396	0,60%
Sainte-Scholastique	1 404	3,60%	1 646	3,40%	1 590	2,80%	1 637	2,49%
Saint-Jérusalem	206	0,50%	289	0,60%	279	0,50%	291	0,44%
Domaine-Vert Nord et Sud	4 359	11,10%	5 985	12,20%	9 090	16,00%	12 780	19,41%
Mirabel-en-Haut	1 059	2,70%	2 178	4,50%	2 564	4,50%	3 089	4,69%
Total	39 301	100,00%	48 872	100,00%	56 799	100,00%	65852	100,00%

SOURCE : VILLE DE MIRABEL CLD DE MIRABEL ET MIRABEL ÉCONOMIQUE

Depuis 2008, le secteur du Domaine-Vert Nord et Sud s'est développé à un rythme effréné, passant d'une proportion de la population de 11,1% à 19,41% pour 2021. C'est principalement le secteur de Saint-Janvier qui a subi les répercussions de cette modification de proportion démographique, lui qui est passé d'une représentation de 31,0% en 2008 à 24,7% en 2021.

**CARTE 7**

Répartition démographique de la population en 2018



On remarque que quatre secteurs ont connu des augmentations marquées de leur population. Les secteurs du Domaine-Vert Nord et Sud, de Saint-Augustin, Saint-Canut ainsi que Saint-Janvier représentent environ 84% des gains totaux de la population de Mirabel en 2018.

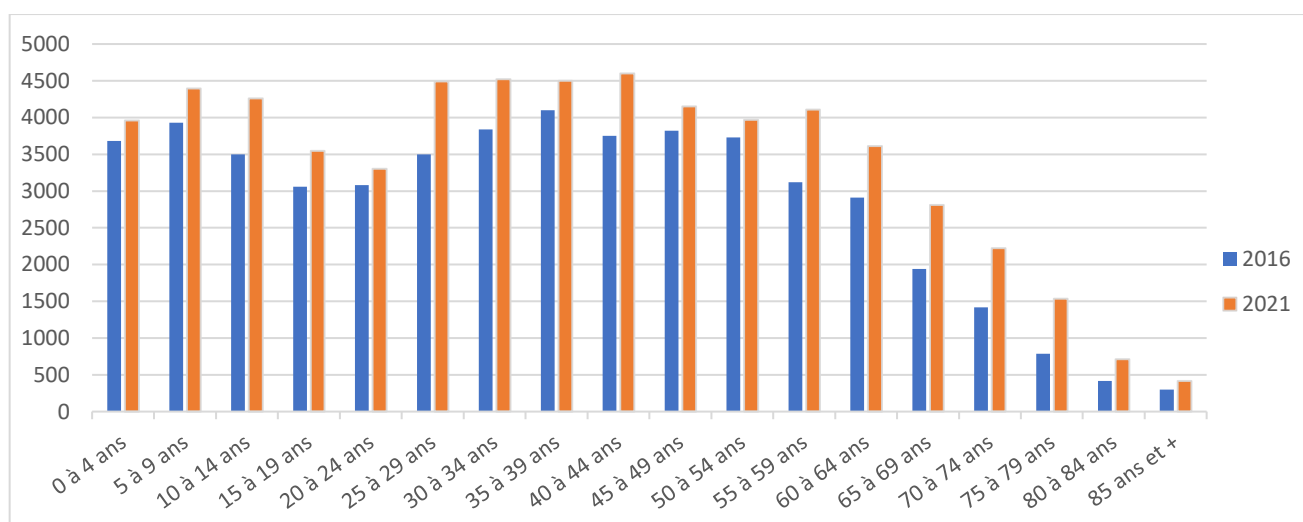
## PROFIL DE LA POPULATION

Mirabel propose l'image d'une ville jeune et les statistiques le démontrent. En effet, 71,8% de la population total de Mirabel est âgée de moins de 50 ans pour une moyenne d'âge de 35,8 ans, comparativement à 41,9 ans pour la province de Québec et de 41,0 ans pour le Canada.

Le graphique suivant illustre, à la fois, l'évolution démographique des dernières années et le profil de la population.

### GRAPHIQUE 3

#### REGARD SUR L'AUGMENTATION DES POPULATIONS PAR TRANCHE D'ÂGE



SOURCE : STATISTIQUE CANADA, 2021

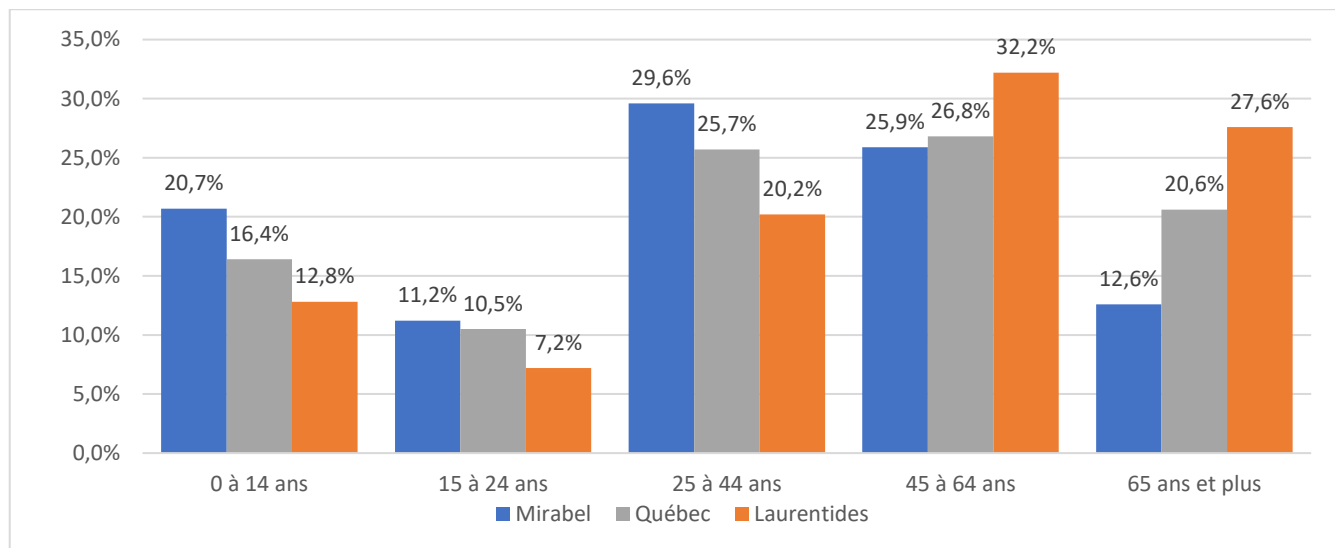
Mirabel est en effet une ville au profil jeune comparativement à la région des Laurentides et à l'ensemble du Québec. Elle se démarque des autres territoires par ses proportions élevées de population dans les tranches d'âge 0-14 ans et 25-44 ans, ce qui représentent 50,3% de la population de Mirabel.



À l'inverse, on observe que les proportions de la population âgée de 45 ans et plus de Mirabel sont inférieures à celles des Laurentides et du Québec.

#### GRAPHIQUE 4

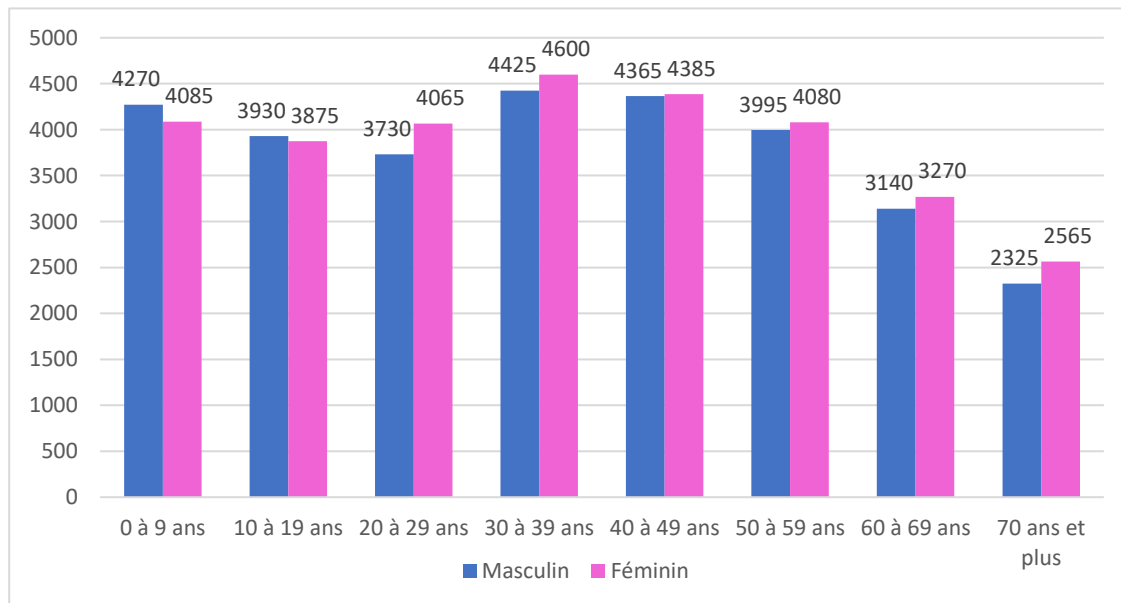
#### PROPORTION PAR TRANCHE D'ÂGE DE LA POPULATION DE MIRABEL, DES LAURENTIDES ET DU QUÉBEC EN 2021



Par l'entremise du graphique suivant, on observe également que les tranches d'âge de la population de Mirabel ont un ratio masculin/féminin très semblable.

#### GRAPHIQUE 5

#### RÉPARTITION DE LA DISTRIBUTION DES SEXES PAR TRANCHE D'ÂGE EN 2021



SOURCE : STATISTIQUE CANADA, 2021

Mirabel est la ville qui connaît actuellement les plus importantes avancées démographiques des Laurentides. Elle s'insère néanmoins dans une tendance d'ordre régionale puisque toutes les MRC des Laurentides ont vu une progression de leur population.

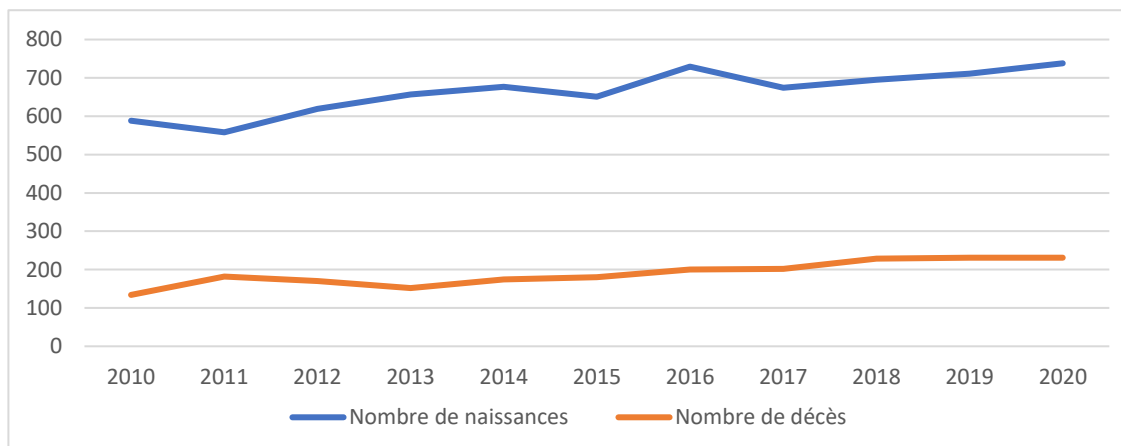
On prévoit tout de même une continuation de cet élan de développement à moyen terme. En effet, au niveau démographique, les statistiques actuelles qui décrivent la municipalité surpassent les perspectives faites en 2001 en vue de 2026. Il est ainsi permis de croire que le développement général de la ville se poursuivra au cours des prochaines années.

## ACCROISSEMENT NATUREL

L'augmentation constante du nombre de naissance et la stabilisation du nombre de décès fait en sorte que l'accroissement naturel<sup>6</sup> de Mirabel est très fort. Pour la période de 2010 à 2020, il y a eu 7297 naissances. Ce nombre est d'autant plus considérable étant donné que seulement 2085 décès sont survenus pour la même période.

### GRAPHIQUE 6

#### REGARD SUR LE NOMBRE DE NAISSANCES ET DE DÉCÈS ENTRE 2010 ET 2020



SOURCE : INSTITUT DE LA STATISTIQUE DU QUÉBEC, 2021

<sup>6</sup>Voir glossaire : Accroissement naturel

---

## HABITATIONS ET DÉVELOPPEMENT

En 2009, Mirabel se développait à une vitesse d'environ 600 nouvelles unités de logement par année. Ce rythme rapide a, par ailleurs, considérablement augmenté. En effet, ce sont successivement 1006, 1003 et 1198 nouveaux logements qui se sont construits en 2016, 2017 et 2018. Plusieurs facteurs permettent d'expliquer l'arrivée massive de nouveaux arrivants à Mirabel. Certes, la ville offre un cadre de vie unique, à proximité des centres urbains et des grands espaces naturels. Les citoyens jouissent également d'un taux global de taxation parmi les moins élevés du Grand Montréal. Avec une valeur foncière par unité toujours croissante, il n'est pas étonnant de constater que Mirabel est une ville de premier plan pour tant de familles, autant pour la qualité de vie que pour y investir.

**TABLEAU 10**

**REGARD SUR LE NIVEAU DE TAXATION DES BÂTIMENTS DE MIRABEL EN 2022**

Type de bâtiment	coût
Résidentiel de 1 à 5 logements	0,469\$ du 100\$ d'évaluation
Résidentiel de 6 logements et +	0,476\$ du 100\$ d'évaluation
Immeubles commerciaux	1,321\$ du 100\$ d'évaluation
Immeubles industriels	1,762\$ du 100\$ d'évaluation
Immeubles agricoles	0,313\$ du 100\$ d'évaluation

SOURCE : VILLE DE MIRABEL, 2022

En 2016, Mirabel comptait un total de 19 635 logements. De ceux-ci, 13 895 étaient détenus par des propriétaires, tandis que 5740 autres étaient habités par des locataires. Plusieurs secteurs, comme le démontre le tableau suivant, ont vu leur nombre de logements augmenter de façon considérable au cours des dernières années. En effet, le secteur du Domaine-Vert Nord est celui qui a ajouté le plus de logements sur son territoire avec ses 1 440 unités supplémentaires. Saint-Augustin est le second secteur avec la plus grande augmentation de logements au cours des cinq dernières années, soit avec 1 278 logements. Malgré le fait que ce sont principalement les secteurs urbains qui connaissent les principales avancées, la légère croissance constante des secteurs ruraux s'annonce positive pour l'ensemble de la ville.



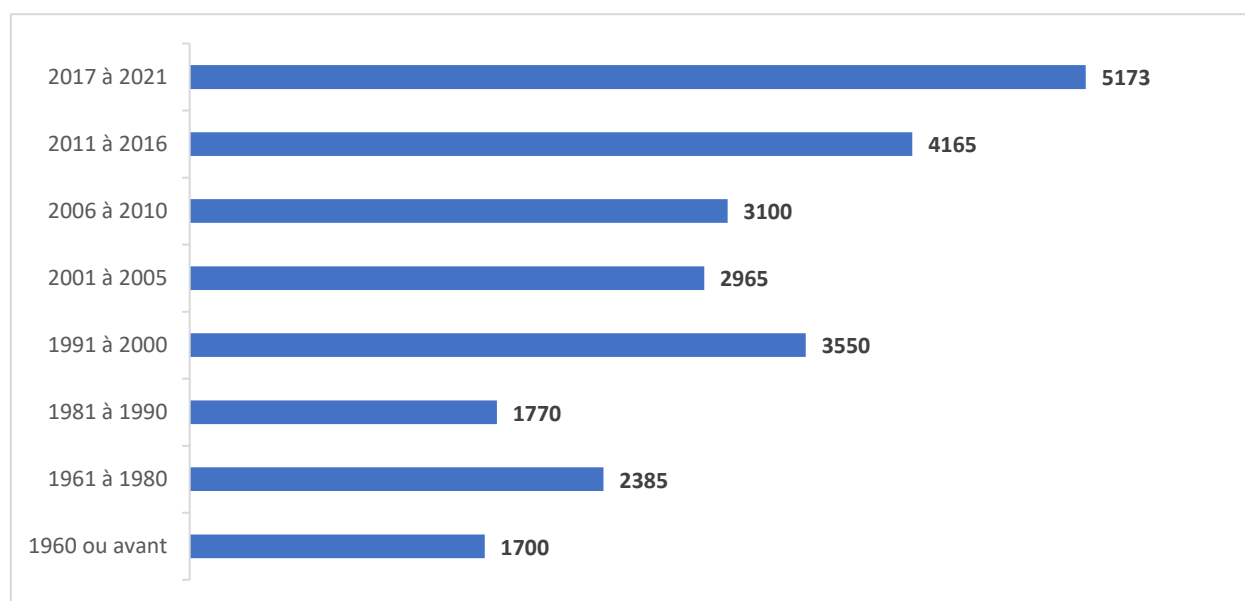
**TABLEAU 11**

LOGEMENTS CONSTRUITS PAR SECTEUR POUR LES ANNÉES 2017 à 2021

SECTEURS	2017	2018	2019	2020	2021	TOTAL
Saint-Augustin	187	254	251	144	94	930
Saint-Benoît	8	9	16	8	25	66
Saint-Canut	276	447	316	161	291	1 491
Sainte-Scholastique	5	4	2	2	7	20
Saint-Hermas	3	4	8	6	1	22
Saint-Antoine	1	4	6	27	36	74
Sainte-Monique	1	3	0	1	1	6
Saint-Jérusalem	0	0	0	0	6	6
Saint-Janvier	199	128	128	79	239	773
Mirabel-en-Haut	25	47	64	88	89	313
Domaine-Vert Nord	284	279	380	200	248	1 391
Domaine-Vert Sud	8	0	13	1	41	63
Petit-Saint-Charles	3	6	2	6	1	18
Total	1 003	1198	1 186	723	1 079	5 173

SOURCE : VILLE DE MIRABEL, SERVICE DE L'URBANISME

Cela dit, en 2016, la valeur uniformisée des logements de la ville était de 293 834\$ et ceux-ci comptaient en moyenne 6,3 pièces. Lorsqu'on observe le graphique sur les périodes de construction des logements, il semble que le développement des logements privés à Mirabel se soit réalisé en deux temps. En effet, 1991 était une année charnière. On remarque une transition majeure entre la période qui précède l'année 1991, caractérisée par un lent développement du nombre de logements et les années suivant 1991, où on notait une progression massive de leur nombre. Depuis cette année, il s'est construit 13 780 logements.

**GRAPHIQUE 7****NOMBRE TOTAL DE LOGEMENTS PRIVÉS SELON LA PÉRIODE DE CONSTRUCTION**

SOURCE : STATISTIQUE CANADA, 2021

**TABLEAU 12**  
REGARD SUR LES DIFFÉRENTS TYPES DE LOGEMENTS EN 2021

type de logements	nombre d'habitations	nombre d'occupants
maison individuelle non attenante	13385	37655
maison jumelée	875	2065
maison en rangée	135	265
appartement, immeuble de moins de 5 étages	6575	12775
appartement, immeuble de 5 étages ou plus	155	305
appartement, duplex	3615	7630
autre maison individuelle attenante	60	150
logement mobile	0	0
<b>Total</b>	<b>24800</b>	<b>60845</b>

SOURCE : STATISTIQUE CANADA, 2021

En 2021 à Mirabel, 61.8% de la population résidait à l'intérieur d'une maison individuelle non attenante. De plus, on dénombrait près de 2000 ménages<sup>7</sup> faisant partie d'un ensemble de condominium. Cette statistique risque fort probablement de continuer à augmenter considérant la tendance à la hausse de ce type de résidence à l'intérieur des secteurs en développement.

Globalement, en 2016, le coût mensuel moyen des logements, toutes catégories confondues, était de 1025\$. Notons cependant que les paiements étaient plus élevés pour les propriétaires qui dépensent en moyenne 1220\$ comparativement à 830\$ pour les locataires. Les logements de la ville semblent assez confortables pour les citoyens considérant le fait que 97,7% des ménages se disaient satisfaits de leur taille. Notons également que 3,6% des logements de la ville nécessitaient des réparations majeures et que 3,1% des ménages locataires habitaient dans un logement subventionné<sup>8</sup>.

<sup>7</sup>Voir glossaire : Ménage

<sup>8</sup>Voir glossaire : Logement subventionné

## FAMILLES

Les réels avantages qu'offre Mirabel à ses nouveaux et actuels citoyens se reflètent par l'augmentation du nombre de familles. Depuis 2011, on dénote une augmentation de 18% des familles, passant de 12 105 à 14 745 familles. De celles-ci, 9 495 comptent un enfant ou plus.

En général, tous les types de familles ont augmenté à

Mirabel. Ce sont cependant les familles comptant un couple en union libre qui ont connu les plus importantes augmentations depuis 2006. On observe en effet un léger ralentissement en ce qui concerne les familles monoparentales au profit d'une légère augmentation pour le nombre de couples mariés.

**TABLEAU 13**

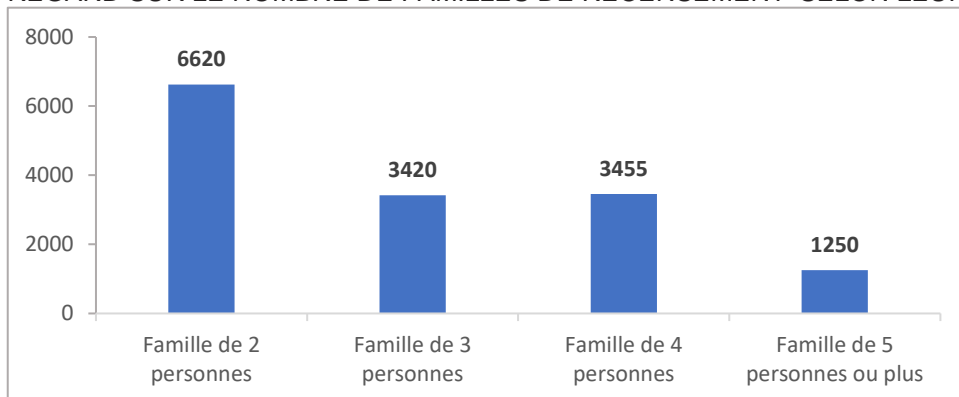
### CARACTÉRISTIQUES GÉNÉRALES DES FAMILLES EN 2016

caractéristiques des familles	Mirabel	Québec
Nombre total de familles	14 745	2 257 560
Familles comptant un couple	12 280	1 878 095
- Avec enfants	7 025	907 840
- 1 enfant	2 555	356 640
- 2 enfants	3 255	384 875
- 3 enfants ou plus	1 215	166 315
- Sans enfants	5 255	970 260
● Familles comptant un couple marié	5 725	1 128 355
● Familles comptant un couple en union libre	6 555	749 740
Familles monoparentales	2 465	379 460
- 1 enfant	1 370	234 695
- 2 enfants	865	109 670
- 3 enfants ou plus	230	35 100
● Familles monoparentales où le parent est de sexe féminin	1 755	284 900
● Familles monoparentales où le parent est de sexe masculin	705	94 565
Taille moyenne des familles	3	2,8

SOURCE : STATISTIQUE CANADA, 2016

### GRAPHIQUE 8

REGARD SUR LE NOMBRE DE FAMILLES DE RECENSEMENT<sup>9</sup> SELON LEUR NOMBRE À MIRABEL

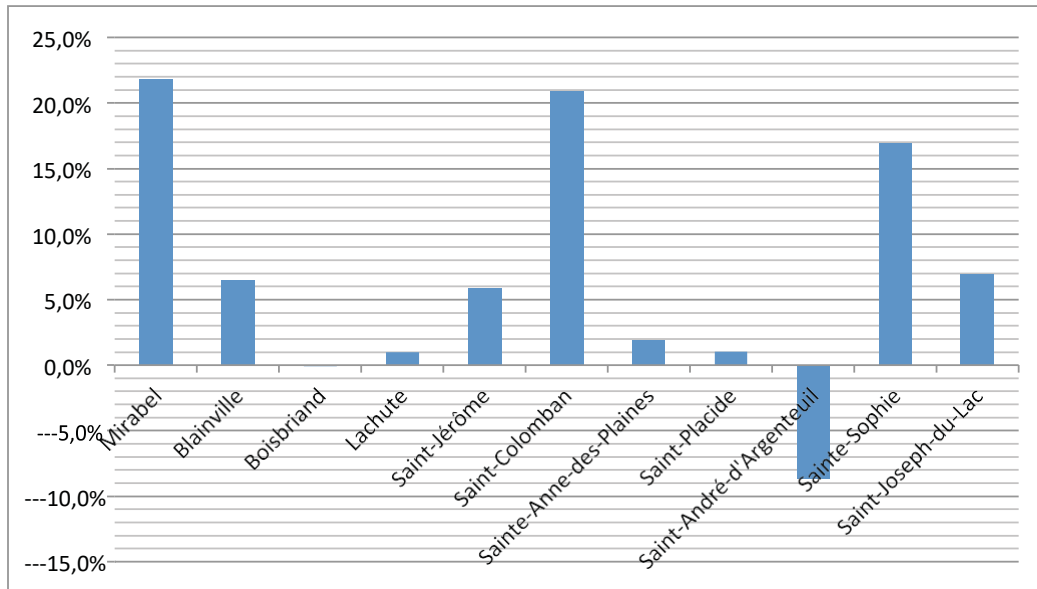


SOURCE : STATISTIQUE CANADA, 2016

<sup>9</sup>Voir glossaire : Famille de recensement

### GRAPHIQUE 9

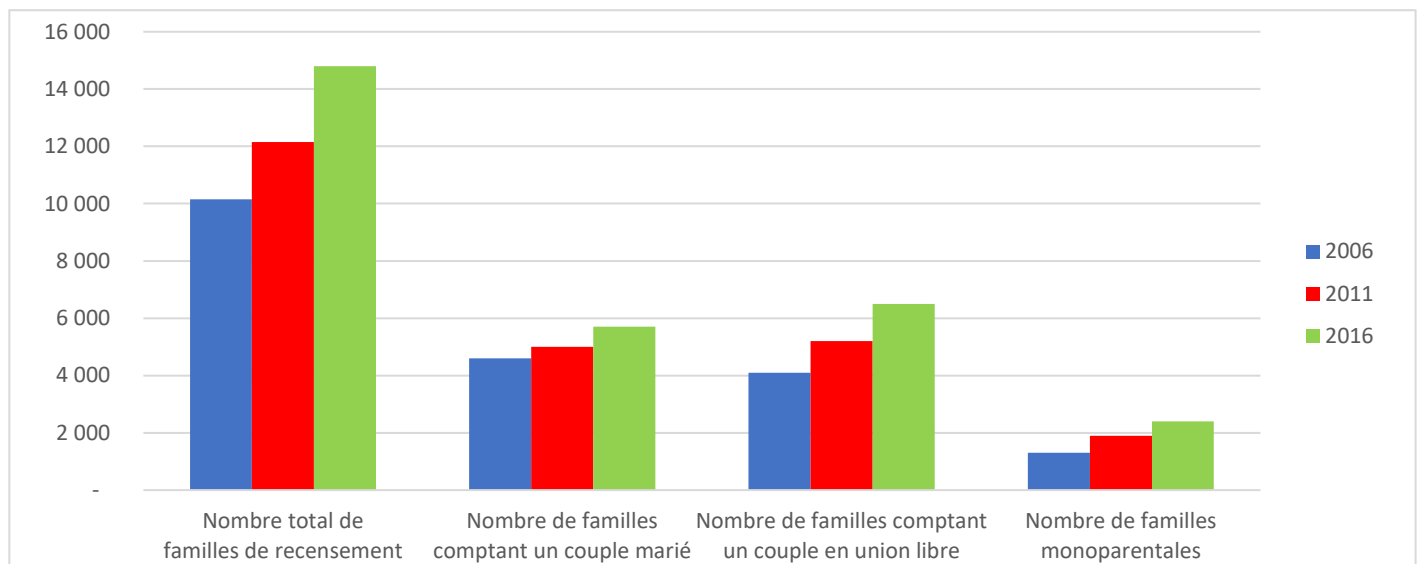
VARIATION EN POURCENTAGE DE L'AUGMENTATION DES FAMILLES ENTRE 2011 ET 2016 DE LA RÉGION DES LAURENTIDES



SOURCE : INSTITUT DE LA STATISTIQUE DU QUÉBEC, 2016

### GRAPHIQUE 10

ÉVOLUTION GÉNÉRALE DES FAMILLES DE MIRABEL EN 2006, 2011 ET 2016



SOURCE : STATISTIQUE CANADA, 2016

À la suite de l'analyse des graphiques et tableaux proposés ci-dessus, nous pouvons conclure qu'à Mirabel, le pourcentage de familles comptant un couple en union libre est supérieur à la moyenne québécoise. En effet, cela représente 45% comparativement à 33%. Cela dit, 39% des familles de Mirabel sont mariées comparativement à 50% pour les familles québécoises. En ce qui concerne les familles

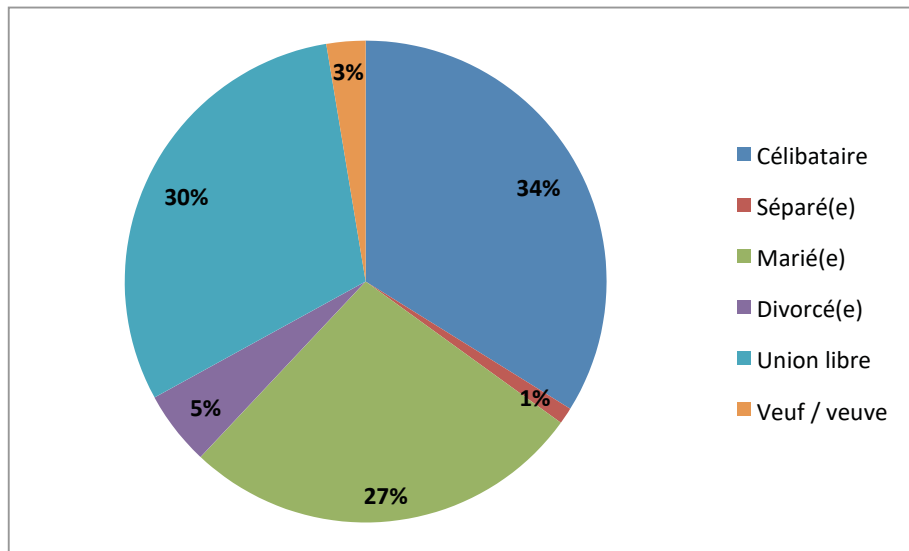
monoparentales, la ville comme la province possède exactement la même proportion, soit 17%.

Le fait demeure que Mirabel propose un cadre de vie unique à sa population. Ainsi, le nombre de famille est en constante augmentation et le développement résidentiel présent dans les milieux urbains en fait foi.

## ÉTAT MATRIMONIAL

GRAPHIQUE 11

ÉTAT MATRIMONIAL À MIRABEL EN 2016



SOURCE : STATISTIQUE CANADA, 2016

## REVENUS DES PARTICULIERS, DES FAMILLES ET DES MÉNAGES

Les familles et les ménages sont deux termes et unités distinctes, tous deux calculés de différente façon par Statistique Canada. Il est ainsi important de ne pas les confondre.

À la suite de l'observation des statistiques compilées, les Mirabellois obtiennent de bon revenu. Le revenu moyen<sup>10</sup> est supérieur à celui de la province et des Laurentides

TABLEAU 14

REVENU DES PARTICULIERS ÂGÉS DE PLUS DE 15 ANS PAR TRANCHE SALARIALE EN 2015

TRANCHE DE REVENU D'EMPLOI	NOMBRE DE CITOYENS	SEXE MASCULIN	SEXE FÉMININ
Sans revenu	7 850	3 260	4 590
Moins de 5 000 \$	3 275	1 625	1 650
5 000 \$ à 9 999 \$	2 200	890	1 310
10 000 \$ à 19 999 \$	4 265	1 730	2 535
20 000 \$ à 29 999 \$	3 800	1 575	2 225
30 000 \$ à 39 999 \$	3 880	1 695	2 185
40 000 \$ à 49 999 \$	3 415	1 690	1 725
50 000 \$ à 59 999 \$	2 915	1 700	1 215
60 000 \$ à 69 999 \$	2 160	1 360	800
70 000 \$ à 79 999 \$	1 935	1 240	695
80 000 \$ à 89 999 \$	1 210	900	310
90 000 \$ à 99 999 \$	780	615	165
100 000 \$ et plus	1 500	1 195	305
<b>Total</b>	<b>39 185</b>	<b>19 475</b>	<b>19 710</b>

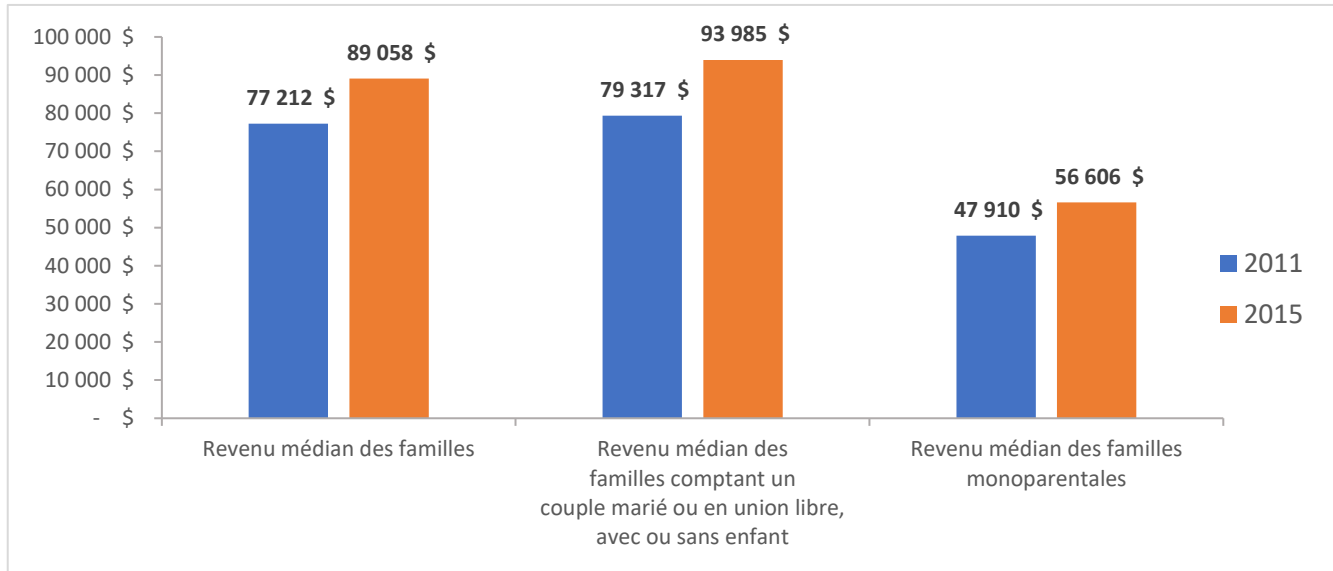
SOURCE : STATISTIQUE CANADA, 2016

<sup>10</sup>Voir glossaire : Revenu moyen



## GRAPHIQUE 12

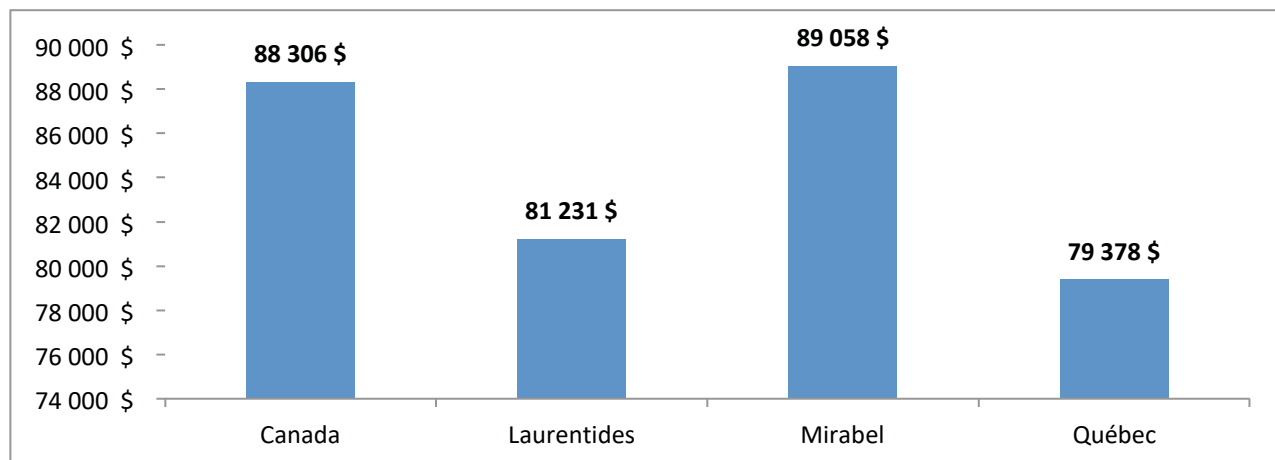
### REVENU DES TYPES DE FAMILLE DE MIRABEL ENTRE 2011 ET 2015



SOURCE : STATISTIQUE CANADA, 2016

## GRAPHIQUE 13

### REVENU MÉDIAN DES FAMILLES DE MIRABEL, DU CANADA, DES LAURENTIDES ET DU QUÉBEC



SOURCE : STATISTIQUE CANADA, 2016

**TABLEAU 15****REVENU MOYEN DES TYPES DE FAMILLE EN 2015**

Revenus des familles	Mirabel	
	Avant impôt	Après impôt
Revenu moyen en 2015 - Toutes les familles de recensement	97 834 \$	80 067 \$
Revenu moyen des familles monoparentales	63 051 \$	52 294 \$
Revenu moyen des familles comptant un couple seulement	84 961 \$	69 370 \$
Revenu moyen des familles comptant un couple avec des enfants	118 475 \$	96 766 \$

SOURCE : STATISTIQUE CANADA, 2016

**TABLEAU 16****REVENU MOYEN DES MÉNAGES EN 2015**

Revenus des ménages	Mirabel	
	Avant impôt	Après impôt
Revenu moyen en 2015 - Toutes les ménages privés	85 546 \$	70 062 \$
Revenu moyen des ménages privés comptant une personne	43 983 \$	36 001 \$
Revenu moyen des ménages privés comptant deux personnes ou plus	98 375 \$	80 576 \$

SOURCE : STATISTIQUE CANADA, 2016

On observe, à la lumière des informations que nous divulguons les tableaux précédents, que plusieurs disparités sont présentes entre les différents types de familles et de ménages.

Logiquement, les ménages privés comptant une personne et les familles monoparentales sont ceux qui obtiennent respectivement les revenus les plus faibles pour leur groupe. Notons tout de même l'écart de 19 068\$ qui les sépare.

Cela dit, les familles obtiennent de meilleurs revenus que ceux des ménages. Les familles composées d'un couple avec enfants sont celles qui possèdent globalement les meilleurs revenus.

**PRINCIPALES SOURCES DE REVENUS**

En 2016, à Mirabel, les revenus des personnes âgées de 15 ans et plus provenaient à 87,0% du revenu du marché et à 13,0% de transferts gouvernementaux.

**TABLEAU 17****REVENU MÉDIAN ET POURCENTAGE D'AUGMENTATION POUR LA VILLE DE MIRABEL**

	2005	2010	2015
Revenu médian - personnes de 15 ans et plus	28725	33448	37356
% d'augmentation du revenu	N/D	14,1%	10,5%

SOURCE : STATISTIQUE CANADA, 2016

À la suite d'une analyse exhaustive des statistiques recueillies, il est possible de conclure que les citoyens de Mirabel possèdent de très bons salaires qui surpassent ceux de la médiane québécoise, laurentienne et canadienne.

Notons également que les revenus, pour chacune des catégories présentées, sont à la hausse comparativement au recensement de 2011. En 2016, le revenu moyen des ménages privés a augmenté de 12 082\$ et de 14 985\$ en ce qui concerne celui des familles de recensement.

À Mirabel, ce sont 39 185 personnes de 15 ans et plus qui ont un revenu, soit une augmentation de 7065 travailleurs depuis 2011. Parmi ceux-ci, on compte 19475 travailleurs et 19710 travailleuses qui gagnent respectivement un salaire moyen de 51 540\$ et 37 422\$, pour une différence de 14 118\$.

La ville de Mirabel se démarque également pour l'augmentation générale du revenu médian des personnes de 15 ans et plus. En effet, les citoyens ont connu une augmentation moyenne de 25% de leur salaire, soit de 8631\$ entre 2005 et 2015.

#### FAIBLE REVENU <sup>11</sup>

En 2015, 4,8% des familles mirabelloises avaient un faible revenu. On remarque, plus précisément, que le taux des familles monoparentales est considérablement plus élevé que celui des familles comptant un couple. En effet, 16,1% des familles monoparentales avaient un faible revenu comparativement à seulement 3,1% des familles comptant un couple. Néanmoins, Mirabel figure parmi les villes où nous retrouvons le taux de population à faible revenu le plus bas.

### TABLEAU 18

REVENU MÉDIAN APRÈS IMPÔT DES FAMILLES À FAIBLE REVENU DE 2011 À 2015

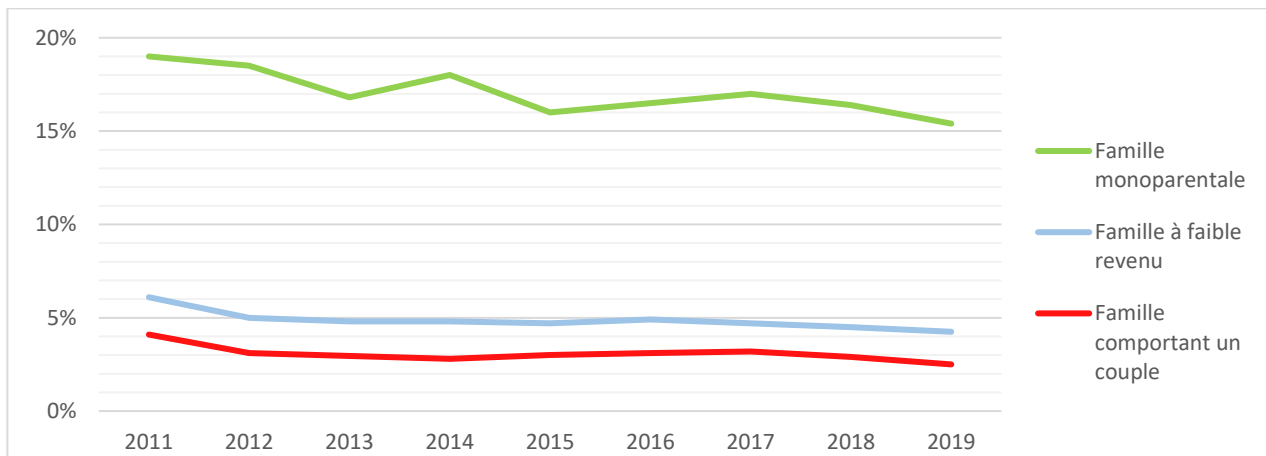
MIRABEL	2011	2012	2013	2014	2015
Famille comptant un couple	15 896	18 044	18 741	18 907	18 650
Sans enfant	14 104	16 073	17 491	16 876	16 740
Avec 1 enfant	19 195	18 148	20 616	20 403	21 220
Avec 2 enfants	25 024	24 806	26 252	24 778	29 040
Avec 3 enfants et plus	31 233	33 260	30 862	32 943	35 200
Famille monoparentale	18 046	19 252	19 550	19 554	20 360
Avec 1 enfant	16 202	17 311	17 009	16 906	17 560
Avec 2 enfants	21 714	21 998	21 589	22 282	22 940
Avec 3 enfants et plus	24 803	25 952	26 897	24 495	27 580

SOURCE : INSTITUT DE LA STATISTIQUE DU QUÉBEC, 2015

<sup>11</sup>Voir glossaire : Faible revenu

#### GRAPHIQUE 14

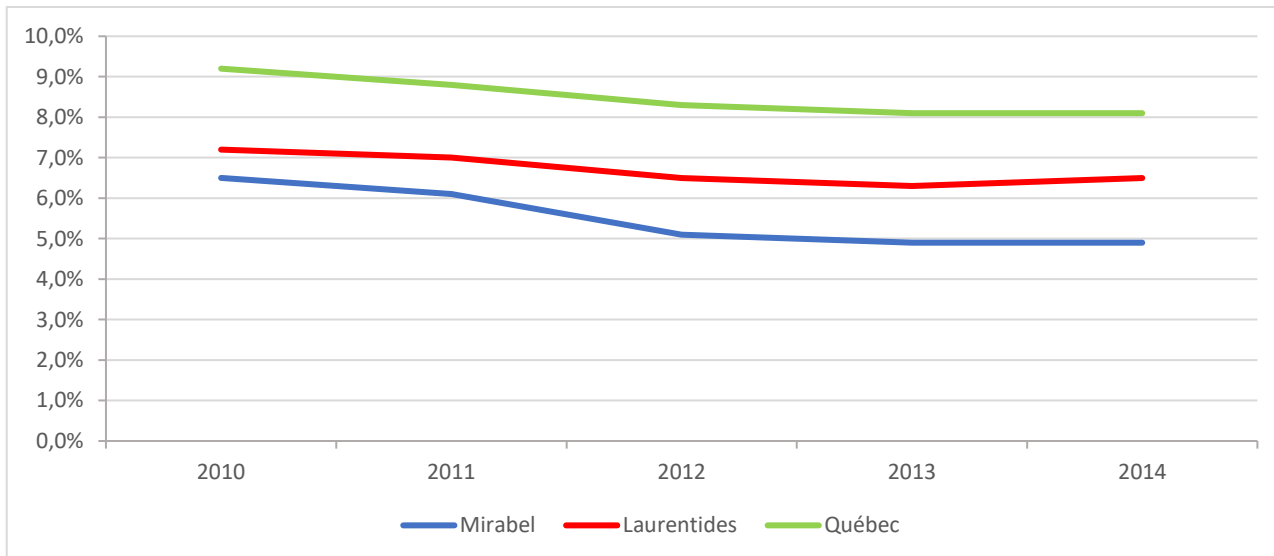
#### TAUX DE FAIBLE REVENU SELON LE TYPE DE FAMILLE À MIRABEL ENTRE 2011 ET 2019



SOURCE : INSTITUT DE LA STATISTIQUE DU QUÉBEC, 2021

#### GRAPHIQUE 15

#### TAUX DE FAIBLE REVENU DE L'ENSEMBLE DES FAMILLES DE MIRABEL, DES LAURENTIDES ET DU QUÉBEC ENTRE 2010 ET 2014



SOURCE : INSTITUT DE LA STATISTIQUE DU QUÉBEC, 2014

Mirabel tend à suivre la tendance québécoise et laurentienne quant aux augmentations et aux diminutions du taux faible de revenu. En effet, les variations sont très semblables. Cependant, les taux de Mirabel sont constamment inférieurs d'environ 3% à ceux du Québec et de 1,5% à ceux des Laurentides. Cela dit, on remarque une diminution progressive pour tous les territoires présentés.

## SCOLARITÉ

Le niveau de diplomation à Mirabel est en constante évolution. En effet, entre le recensement de 2011 et celui de 2016, on note une hausse massive de 6870 nouveaux citoyens diplômés sur le territoire. Pour la même période, on peut observer une tendance similaire en ce qui concerne les diplômés d'études secondaires ou l'équivalent. On note, par ailleurs, une croissance du nombre de diplôme provenant du secteur collégial et universitaire. En effet, on remarque une augmentation de 24% du nombre de diplôme collégial et de 20% au niveau universitaire. Le nombre de diplômés, provenant de diverses écoles de métier, a lui aussi connu une hausse avec 2250 diplômes distribués. Mentionnons cependant que les jeunes étudiants âgés de plus de 15 ans, qui fréquentent une école secondaire et qui sont en voie d'obtenir leur diplôme, sont comptabilisés à l'intérieur du groupe n'ayant aucun certificat.

**TABLEAU 19**

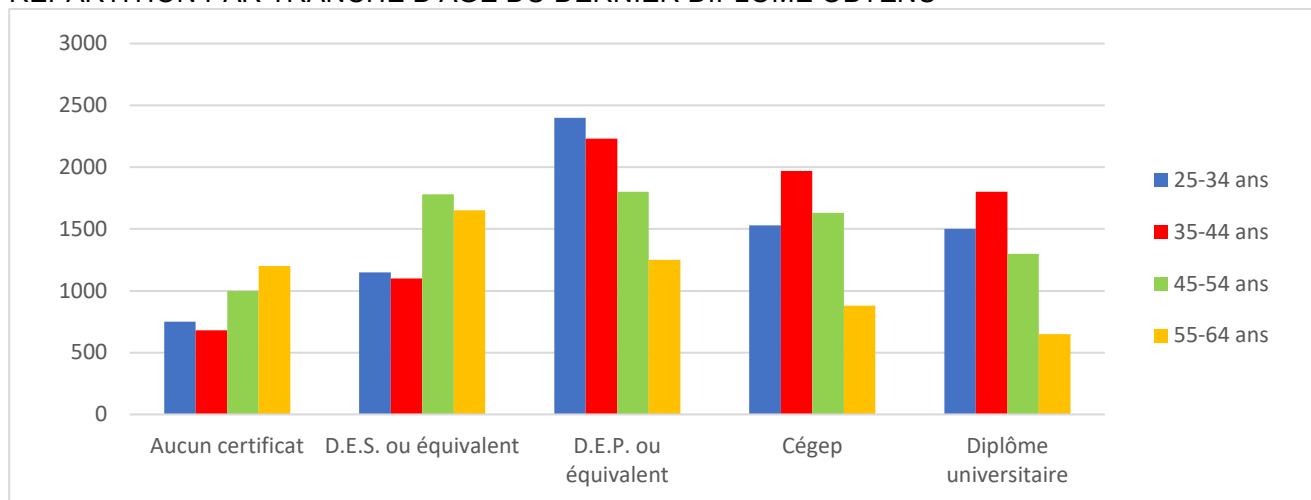
**POPULATION TOTALE ÂGÉE DE 15 ANS ET PLUS SELON LE PLUS HAUT CERTIFICAT, DIPLÔME OU GRADE**

DIPLÔMES	CITOYENS DE PLUS DE 15 ANS	PROPORTION	
		MIRABEL	QUÉBEC
Aucun certificat, diplôme ou grade	7 655	19,50%	19,90%
Diplôme d'études secondaires ou l'équivalent	8 580	21,90%	21,50%
Certificat, diplôme d'apprenti ou d'une école de métier	9 340	23,80%	16,90%
Certificat, diplôme d'un collège, d'un cégep ou d'un autre établissement d'enseignement non universitaire	7 465	19,10%	17,60%
Certificat ou diplôme universitaire inférieur au baccalauréat	1 325	3,40%	3,60%
Baccalauréat	3 690	9,40%	13,10%
Certificat, diplôme ou grade supérieur au baccalauréat	1 120	2,90%	7,40%
Total	39 175	100,00%	100,00%

Le parcours scolaire des Mirabellois est plus court que celui de la moyenne québécoise. En effet, on observe qu'ils ont majoritairement cessé leurs études au niveau collégial. On remarque une tendance de diplomation inférieure à la moyenne québécoise lorsque le niveau universitaire est franchi. De plus, il est possible de mentionner que ce sont les adultes, âgés de 35 à 44 ans, qui ont réalisé le plus long parcours.

## GRAPHIQUE 16

### RÉPARTITION PAR TRANCHE D'ÂGE DU DERNIER DIPLÔME OBTENU



SOURCE : STATISTIQUE CANADA, 2016

Les diplômés de Mirabel ont étudié à l'intérieur de plusieurs programmes très diversifiés. On peut remarquer qu'il y a une tendance très populaire pour les domaines de l'architecture, du génie et services connexes ainsi que pour ceux de commerce, de gestion et d'administration publique.

## TABLEAU 20

### PROGRAMME D'ÉTUDES DE LA POPULATION AYANT UN CERTIFICAT, DIPLÔME OU GRADE POSTSECONDAIRE

PROGRAMMES D'ÉTUDES	NOMBRE DE CITOYENS
Éducation	1 620
Arts visuels et d'interprétation, et technologie des communications	770
Sciences humaines	780
Sciences sociales et de comportements, et droit	1 535
Commerce, gestion et administration publique	5 045
Sciences physiques et de la vie, et technologies	565
Mathématiques, informatique et sciences de l'information	675
Architecture, génie et services connexes	6 145
Agriculture, ressources naturelles et conservation	495
Santé et domaines connexes	2 625
Services personnels, de protection et de transport	2 680
Total	22 935

SOURCE : STATISTIQUE CANADA, 2016

Les études internationales sont un phénomène de plus en plus populaire chez les étudiants. Quelques citoyens de Mirabel ont d'ailleurs poursuivi leurs études à l'extérieur de la province. En effet, 350 d'entre eux ont étudié à l'intérieur d'autres provinces ou territoire canadiens tandis que 450 autres ont étudié à l'international en 2016.

# CITOYENNETÉ, IMMIGRATION ET LANGUE

## POPULATION AUTOCHTONE

En 2016, à Mirabel, on comptait 1690 citoyens d'origine autochtone nord-américaine, mais seulement 575 qui se disaient d'identité autochtone. Par ailleurs, notons que le territoire de la ville ne compte aucune réserve.

## IMMIGRATION

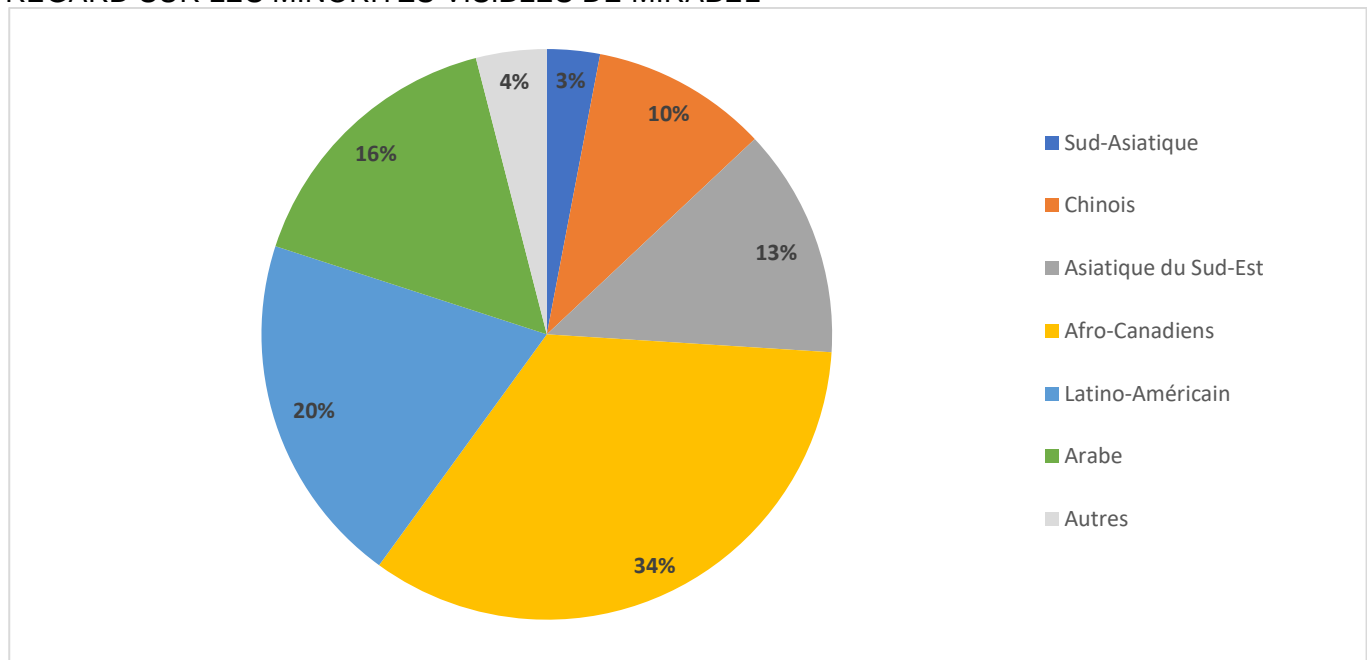
Mirabel tend, propulsée par son développement et l'arrivée de nouvelle population, à devenir une ville qui accueille de plus en plus d'immigrants. On dénote, dans la municipalité, 1 725 immigrants de première génération et 2490 autres de deuxième génération provenant de près de 30 pays. On peut également souligner l'arrivée de 160 nouveaux immigrants depuis 2011 et qu'il y a 430 résidents de la ville qui ne sont pas considérés comme étant citoyen canadien en 2016.

## MINORITÉS VISIBLES

En 2016, à Mirabel, on dénombrait 1 445 citoyens issus de minorités visibles, soit 715 hommes et 730 femmes. Il s'agit d'une représentation de 2,86% de la population totale de la ville. Elle a ainsi vu sa population, issue des minorités visibles, augmenter de 950 citoyens entre 2011 et 2016. Notons que les Afro-Canadiens représentent actuellement la majorité des minorités visibles avec une proportion de 34%. Fait à noter, les minorités visibles et les immigrants, principalement de deuxième et de troisième génération, quittent progressivement les centres urbains pour s'établir en région.

## GRAPHIQUE 17

### REGARD SUR LES MINORITÉS VISIBLES DE MIRABEL



SOURCE : STATISTIQUE CANADA, 2016

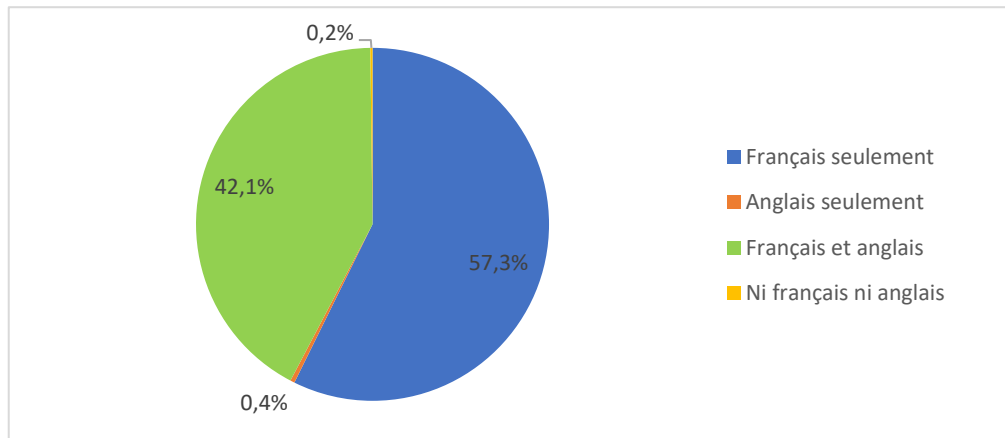
## LANGUE

La population de Mirabel utilise principalement la langue française pour communiquer, soit avec un taux de 96,7 %. Néanmoins, 42,1 % des Mirabellois connaissent et utilisent la langue anglaise. On compte tout de même 210 citoyens qui utilisent seulement l'anglais et 80 autres qui ne parlent ni français ni anglais.

Cela dit, 1320 citoyens ont comme langue maternelle un langage autre que le français. L'espagnol (300 citoyens), le portugais (195 citoyens), l'arabe (195 citoyens) et l'italien (105 citoyens) figurent parmi les langues maternelles non officielles les plus utilisées dans la ville.

### GRAPHIQUE 18

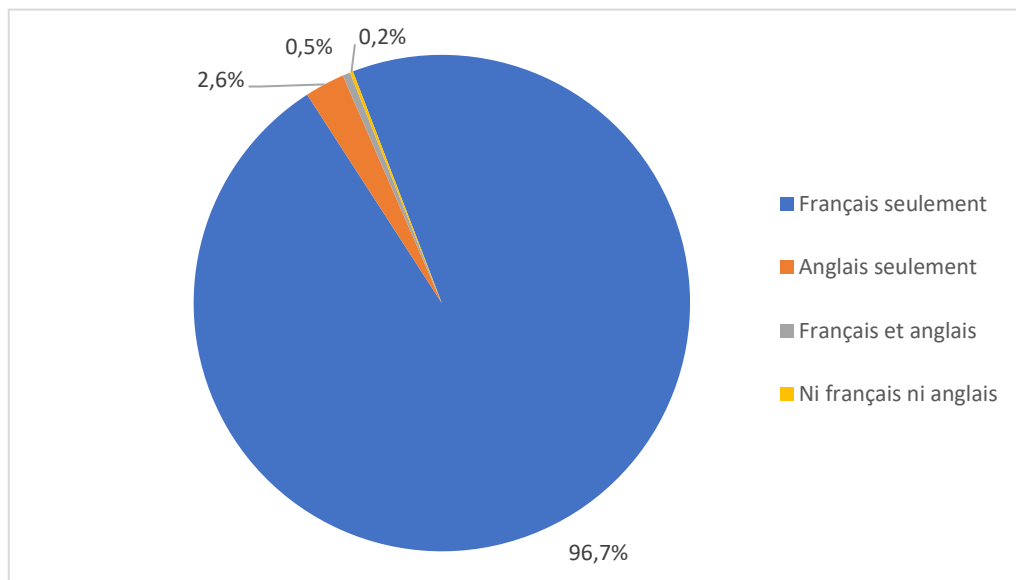
#### REGARD SUR LA CONNAISSANCE DES LANGUES OFFICIELLES



SOURCE : STATISTIQUE CANADA, 2016

### GRAPHIQUE 19

#### REGARD SUR LA PREMIÈRE LANGUE OFFICIELLE PARLÉE



SOURCE : STATISTIQUE CANADA, 2016



# ACTIVITÉS ÉCONOMIQUES

## MARCHÉ DU TRAVAIL

Le profil du travailleur, tout comme l'image que projette la ville de Mirabel, est relativement jeune. En effet, la majorité des travailleurs, soit à 30%, se situe dans la tranche d'âge des 35 à 44 ans suivi de près par les 25 à 34 ans à 28%.

**TABLEAU 21**

LES TRAVAILLEURS DE MIRABEL PAR TRANCHE D'ÂGE (ENTRE 25 ET 64 ANS)

GROUPES D'ÂGE	NOMBRE	%
25 - 34 ans	7 050	28,1%
35 - 44 ans	7 563	30,1%
45 - 54 ans	6 723	26,7%
55 - 64 ans	3 802	15,1%
<b>Total</b>	<b>25 138</b>	<b>100,0%</b>

SOURCE : INSTITUT DE LA STATISTIQUE DU QUÉBEC, 2016

**TABLEAU 22**

LES PRINCIPAUX INDICATEURS DU MARCHÉ DU TRAVAIL

INDICATEURS	2006	2011	2016	VARIATION 2011/2016
Ville de Mirabel				
Population active	20 025	24 210	29 560	18,1%
Personnes en emploi	19 250	22 980	28 155	18,4%
Chômeurs	785	1 230	1 410	12,8%
Taux d'activité	76,5%	75,4%	75,5%	0,1%
Taux d'emploi	73,6%	71,6%	71,9%	0,3%
Taux de chômage	3,9%	5,1%	4,8%	-0,3%
Région des Laurentides				
Population active	277 485	312 900	312 945	0,0%
Personnes en emploi	261 545	287 400	291 910	1,5%
Chômeurs	15 955	25 500	21 035	-21,2%
Taux d'activité	67,3%	67,6%	65,3%	-2,3%
Taux d'emploi	63,5%	62,1%	60,9%	-1,2%
Taux de chômage	5,7%	8,1%	6,7%	-1,4%
Province de Québec				
Population active	4 015 200	4 285 800	4 255 500	-0,7%
Personnes en emploi	3 735 505	3 953 600	3 949 325	-0,1%
Chômeurs	279 695	332 300	306 170	-8,5%
Taux d'activité	64,9%	65,2%	64,1%	-1,1%
Taux d'emploi	60,4%	60,1%	59,5%	-0,6%
Taux de chômage	7,0%	7,8%	7,2%	-0,6%

SOURCE : STATISTIQUE CANADA, 2016

<sup>12</sup>Voir glossaire : Taux d'activité

En 2016, la population active<sup>13</sup> de Mirabel était de 29 560 personnes, soit 1410 chômeurs et 28 155 qui possédaient un emploi.

À Mirabel, la croissance du marché du travail est notable. Comme le démontre les statistiques, depuis 2005, la ville de Mirabel n'a jamais vu son taux de population active décroître. Le taux de chômage<sup>14</sup> suit cette tendance étant donné qu'il diminue et le nombre de travailleurs augmente. En comparaison à la région administrative et à l'ensemble de la province, en 2016, Mirabel affichait le taux de chômage le plus faible, soit 4,8%. Inévitablement, la hausse de travailleurs sans emploi se traduisait par la minime augmentation de 0,3% du taux d'emploi<sup>15</sup> dans la ville. Malgré cette très faible hausse, le taux d'emploi de Mirabel demeurait au moins 11% plus élevé que ceux des Laurentides et du Québec.

Plus spécifiquement, il est possible, à l'intérieur du tableau suivant, qui concerne la situation d'activité selon le plus haut degré d'étude complété, un lien entre le niveau d'étude et le taux d'emploi. En effet, on remarque que les citoyens, ayant les plus hauts niveaux d'études, sont ceux qui possèdent les taux d'emploi les plus élevés et les plus bas taux de chômage.

**TABLEAU 23**  
SITUATION D'ACTIVITÉ SELON LE PLUS HAUT DEGRÉ D'ÉTUDE COMPLÉTÉ

DIPLÔME OBTENU	SITUATION D'ACTIVITÉ	POPULATION ACTIVE	PERSONNES OCCUPÉES	CHÔMEURS	POPULATION INACTIVE	TAUX D'ACTIVITÉ	TAUX D'EMPLOI	TAUX DE CHÔMAGE
Aucun certificat, diplôme ou grade	7 655	4 045	3 615	430	3 605	52,80%	47,20%	10,60%
Diplôme d'études secondaires ou l'équivalent	8 585	6 135	5 830	300	2 450	71,50%	67,90%	4,90%
Certificat ou diplôme d'apprenti ou d'école de métiers	9 340	7 915	7 590	330	1 420	84,70%	81,30%	4,20%
Certificat ou diplôme d'un collège, d'un cégep ou d'un autre établissement d'enseignement non universitaire	7 470	6 270	6 080	190	1 195	83,90%	81,40%	3,00%
Certificat ou diplôme universitaire inférieur au baccalauréat	1 330	1 045	1 010	30	285	78,60%	75,90%	2,90%
Certificat, diplôme ou grade universitaire au baccalauréat ou supérieur	4 815	4 150	4 030	125	660	86,20%	83,70%	3,00%

SOURCE : STATISTIQUE CANADA, 2016

<sup>13</sup>Voir glossaire : Population active

<sup>14</sup>Voir glossaire : Taux de chômage

<sup>15</sup>Voir glossaire : Taux d'emploi

## TRANSPORT POUR SE RENDRE AU TRAVAIL

Les modes de transport utilisés par les Mirabellois pour se rendre au travail sont divers. En effet, dû à l'étendue du territoire, le principal mode de transport utilisé par les travailleurs demeure la voiture. Cela dit, 90,7% des travailleurs l'utilisent comme conducteurs tandis que 2,9% l'utilisent comme passager. L'utilisation du transport en commun demeure négligée avec un taux de 2,8%. Il ne fait cependant aucun doute que l'avènement d'une gare à Saint-Janvier gonflerait la statistique. Les transports actifs, comme la marche et la bicyclette, sont moins utilisés que dans l'ensemble de la province. Cependant, un taux d'utilisation devient très respectable lorsqu'on considère l'étendue de la superficie de Mirabel.

Mode de transport	population (%)
Automobile (conducteur)	90,7%
Automobile (passager)	2,9%
Transport en commun	2,8%
Autre	3,6%

## TABLEAU 24

### LIEU DE TRAVAIL DES CITOYENS DE MIRABEL

LIEU DE TRAVAIL	NOMBRE DE CITOYENS
À domicile	2 045
À l'extérieur du Canada	20
Sans adresse de travail fixe	3 595
Lieu habituel de travail	22 495

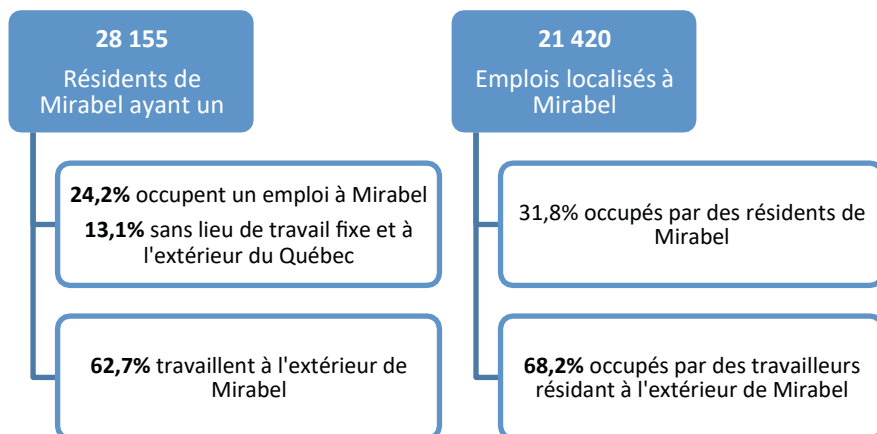
SOURCE : STATISTIQUE CANADA, 2016

## LES NAVETTEURS

En 2016, à Mirabel, il y avait 28 155 résidents qui possédaient un emploi. Cependant, plus de la moitié de ceux-ci travaillaient à l'extérieur de la ville. Sur le territoire, il y avait 21 420 emplois qui y ont été localisés et plus du deux tiers de ces postes sont occupés par des travailleurs résidant à l'extérieur de Mirabel.

## GRAPHIQUE 24

### EMPLOI SELON LE LIEU DE RÉSIDENCE ET D'EMPLOI DANS LA VILLE DE MIRABEL EN 2016



---

## PRINCIPALES PROFESSIONS ET SECTEURS D'ACTIVITÉS

À Mirabel, les perspectives d'avenir sont larges, tout comme la diversité des professions et des secteurs d'emplois occupés par la population. Malgré le fait que ces travailleurs n'œuvrent pas tous sur le territoire de la ville, nous observons que certaines professions sont davantage pratiquées.

**TABLEAU 25**

POPULATION ACTIVE TOTALE ÂGÉE DE 15 ANS ET PLUS SELON LA PROFESSION

PROFESSION	NOMBRE DE TRAVAILLEURS
Gestion	3 040
Affaires, finance et administration	4 425
Sciences naturelles et appliquées et domaines apparentés	1 680
Secteur de la santé	1 875
Enseignement, droit et services sociaux, communautaires et gouvernementaux	3 295
Arts, culture, sports et loisirs	635
Vente et services	6 500
Métiers, transport, machinerie et domaines apparentés	5 675
Ressources naturelles, agriculture et production connexe	540
Fabrication et services d'utilité publique	1 500
Autres	405
Total	29 570

SOURCE : STATISTIQUE CANADA, 2016

Les domaines des affaires, finance et administration, de la vente et service, les métiers reliés au transport, à la machinerie et autres domaines connexes, représentent 56,1% des métiers pratiqués par les citoyens. Notons cependant que 405 autres citoyens pratiquent un métier qui se catégorise comme sans objet. Ces métiers sont par ailleurs divisés à l'intérieur de différents secteurs d'activités.

**TABLEAU 26****RÉPARTITION DES TRAVAILLEURS PAR SECTEUR D'ACTIVITÉ**

<b>SECTEURS D'ACTIVITÉS</b>	<b>NOMBRE DE TRAVAILLEURS</b>
<b>SECTEUR PRIMAIRE</b>	
Agriculture, foresterie, chasse et pêche	720
Extraction minière, exploitation en carrière	70
<b>SECTEUR SECONDAIRE</b>	
Construction	3115
Fabrication	3735
Services publics	230
<b>SECTEUR TERTIAIRE</b>	
Administrations publiques	1525
Arts, spectacles et loisirs	555
Autres services	1 310
Commerce de détail	3 995
Commerce de gros	1 215
Finance et assurances	675
Gestion de sociétés et d'entreprises	20
Industrie de l'information et industrie culturelle	485
Services d'hébergement et de restauration	1 575
Services immobiliers	340
Services administratifs et services de soutien	1 240
Services de l'enseignement	1 755
Soins de santé et assistance sociale	3 405
Services professionnels, scientifiques et techniques	1 520
Transport et entreposage	1 660
<b>Total</b>	<b>29 145</b>

SOURCE : STATISTIQUE CANADA, 2016

Les différents secteurs des services sont certainement les milieux d'activités où se concentrent la majorité des travailleurs. En effet, les emplois dans les services de santé, de l'enseignement, de l'administration, etc. sont ceux qui sont le plus occupés. Par ailleurs, soulignons le nombre considérable de Mirabellois qui œuvrent dans le secteur secondaire<sup>16</sup> de la construction et celui de la fabrication. De son côté, le commerce de détail se démarque avec ses 3995 travailleurs, représentant 13,7% de toutes les activités confondues. Mentionnons cependant que tous ces travailleurs n'œuvrent pas nécessairement sur le territoire de la ville. Malgré qu'il soit prédominant sur le territoire, le secteur de l'agriculture, de la foresterie, de la chasse et de la pêche requière très peu de travailleurs comparativement aux autres secteurs d'activités.

Pour son indice de vitalité économique, la ville de Mirabel figure parmi les municipalités les plus dynamiques au Québec. Cela signifie donc qu'elle se démarque au niveau du marché du travail, du niveau de vie ainsi que de la dynamique démographique.

<sup>16</sup>Voir glossaire : Secteur secondaire

**TABLEAU 27**

INDICE DE VITALITÉ ÉCONOMIQUE DE LA RÉGION DES LAURENTIDES EN 2018

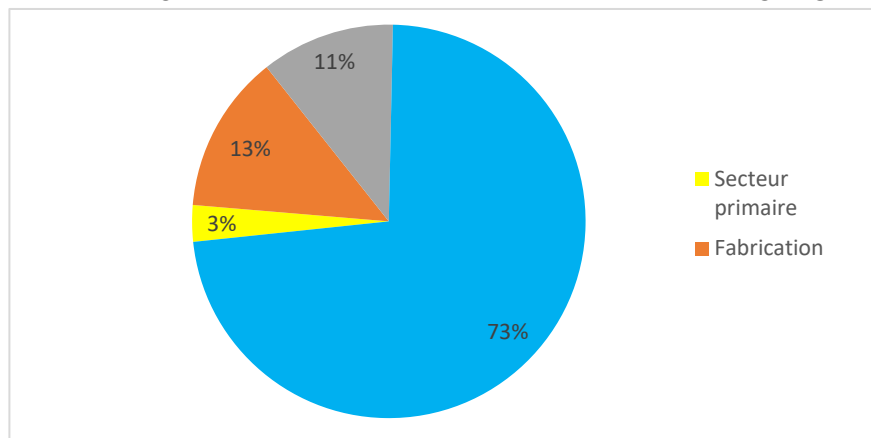
TERRITOIRE	INDICE DE VITALITÉ ÉCONOMIQUE	QUINTILE	RANG (À L'ÉCHELLE DU QUÉBEC)	POPULATION TOTALE
MRC Antoine-Labelle	-9,5705	Q5	88	36 720
MRC Argenteuil	-5,2731	Q4	81	32 974
MRC Les Laurentides	-1,4924	Q3	59	46 073
MRC Les Pays-d'en-Haut	1,5943	Q2	43	43 745
MRC La Rivière-du-Nord	6,4381	Q2	23	132 959
MRC Deux-Montagnes	7,9178	Q1	17	102 937
MRC Thérèse-De Blainville	8,3051	Q1	16	161 965
Ville de Mirabel	21,8569	Q1	2	53 439

## LES TROIS GRANDS SECTEURS ÉCONOMIQUES

La ville de Mirabel se trouve à être la niche de plusieurs entreprises aux fonctions très variées. On compte actuellement p de 21 500 emplois répartis dans plus de 2000 entreprises. Certaines sont d'envergure internationale tandis que d'autres ont un champ d'action qui se limite au niveau régional et provincial. Cela dit, la diversité des activités économiques de la municipalité fait en sorte que Mirabel exploite sur son territoire les trois types de secteurs économiques, soit les secteurs primaires, secondaires et tertiaire.

**GRAPHIQUE 21**

RÉPARTITION DES ENTERPRISES DE MIRABEL PAR SECTEUR D'ACTIVITÉ



SOURCE : STATISTIQUE CANADA, 2016

### LE SECTEUR PRIMAIRE<sup>17</sup>

Le secteur primaire fait, dans son cas, référence à la collecte et à l'exploitation directe des ressources naturelles. Cela étant dit, il englobe l'agriculture, la pêche, la chasse et le piégeage, l'exploitation forestière et minière. Bien que ce soit l'agriculture qui prédomine sur le territoire, nous retrouvons dans la ville quelques entreprises dans le domaine de la foresterie et de l'exploitation minière.

<sup>17</sup>Voir glossaire : Secteur primaire

Ce secteur économique, à Mirabel, comme au niveau régional et provincial, connaît une période de stagnation, pour ne pas dire difficile. En effet, on remarque très peu de progression au niveau de l'employabilité de ces industries. L'incertitude et l'instabilité due à des facteurs externes rendent ce secteur économique précaire.

La modernisation progressive des infrastructures et la fusion d'entreprises dans les Laurentides ont eu pour effet, au cours des dernières années, de diminuer le niveau d'emploi dans le domaine de l'agriculture.

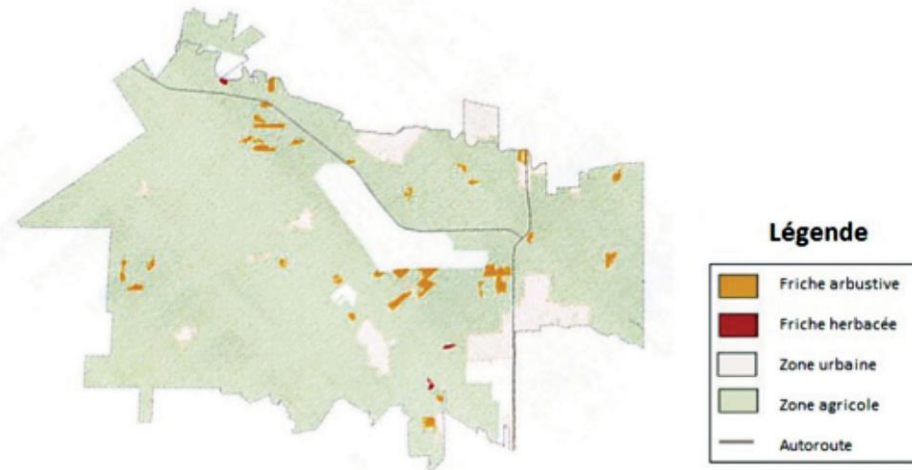
Malgré le fait qu'on prévoit une stabilisation du niveau de

l'emploi au cours des prochaines années, l'industrie fera face à plusieurs défis d'avenir tels que la rareté de la relève et l'augmentation du nombre de retraites.

Malgré les récentes difficultés qu'on observe au niveau des statistiques régionales, l'agriculture à Mirabel se porte bien. Évidemment, avec un fort caractère agricole, Mirabel se distingue des autres villes de la Couronne Nord<sup>18</sup>. En effet, 87% de la superficie totale du territoire de Mirabel est zonée agricole, soit près de 31 500 hectares. Cette superficie comprend des jachères, des boisés, du pâturage et des terres en cultures. Par ailleurs, on peut observer la présence de quelques îlots urbains isolés autour des étendues agricoles.

## CARTE 8

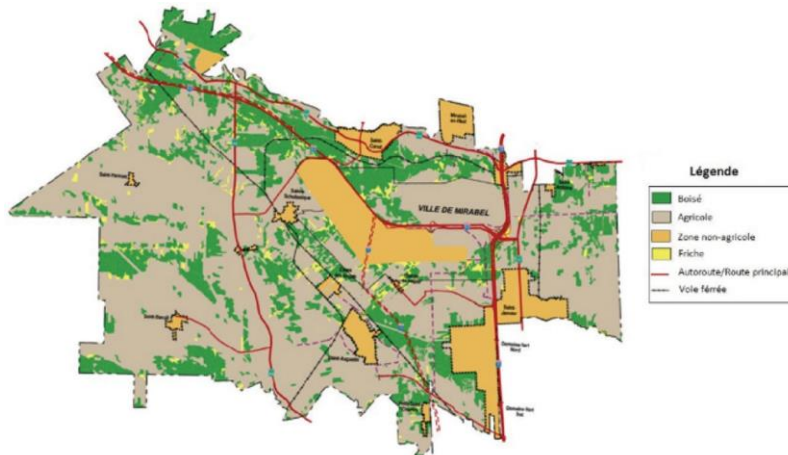
Regard sur les zones agricoles et urbaines



SOURCE : PORTRAIT STATISTIQUE AGRICOLE DE LA MRC DE MIRABEL

## CARTE 9

Répartition des terres agricoles



SOURCE : PLAN DE DÉVELOPPEMENT DE LA ZONE AGRICOLE

<sup>18</sup>Voir glossaire : Couronne Nord

## L'AGRICULTURE

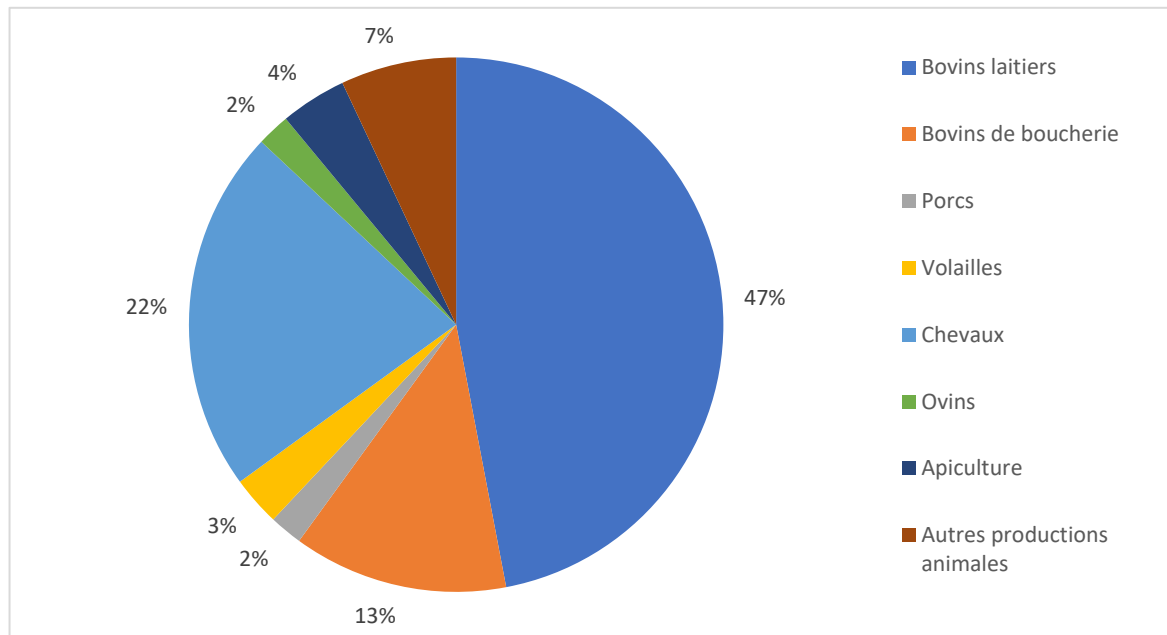
L'originelle vocation agricole de Mirabel est encore, à ce jour, bien présente. Le riche passé géologique de la région fait en sorte que Mirabel peut, aujourd'hui, jouir des terres parmi les plus fertiles au Québec. Cela dit, la formule agricole de Mirabel se divise en deux types de production, soit la production animale et la production végétale. Sur le territoire de Mirabel, en 2020, on retrouvait 366 exploitants, soit une augmentation de 30 exploitants depuis 2013.

### La production animale

La production animale a connu une baisse de ses activités. En effet, entre 2011 et 2016, on peut noter une baisse importante, soit de 14% en ce qui concerne les bovins de boucherie. Cependant, on peut constater une hausse de 13% pour les unités animales de chevaux. Toujours dans cette période, le territoire a vu le nombre de bêtes, tous animaux confondus, diminué de 8%. Avec un taux de 48% le bovin laitier demeure néanmoins le type de production le plus pratiqué à Mirabel.

### GRAPHIQUE 22

#### REGARD SUR LES PRODUCTIONS ANIMALES



SOURCE : STATISTIQUE CANADA, 2016

Figure 6

Exemple de ferme de Mirabel



SOURCE : VILLE DE MIRABEL

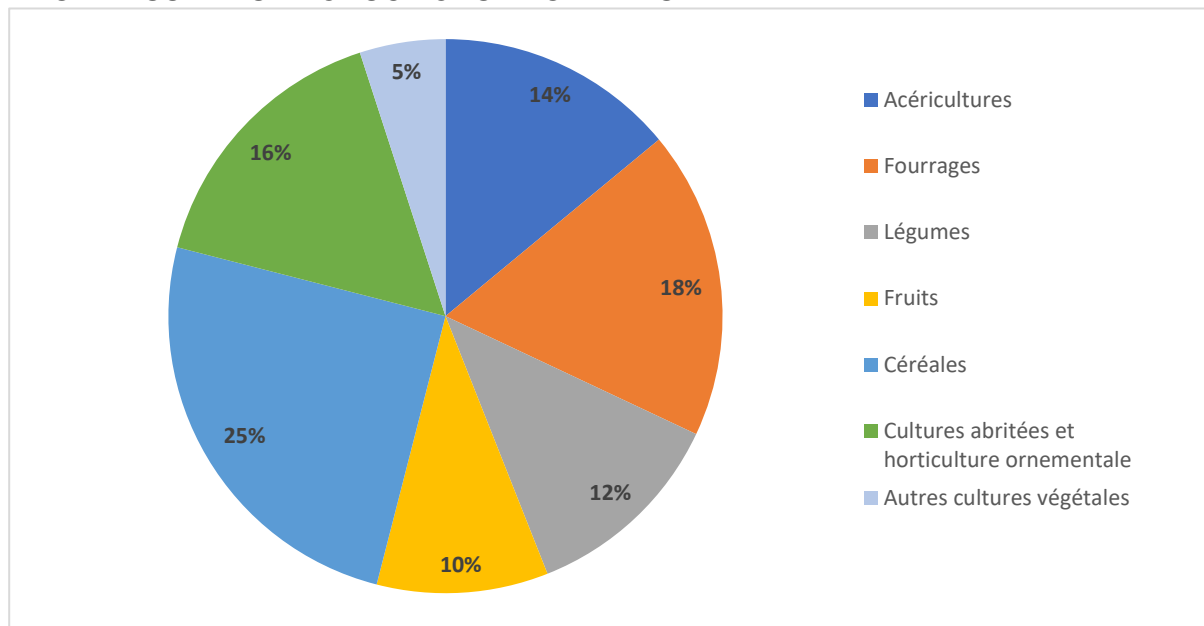


## La production végétale

La production végétale est celle qui a connu les plus importantes hausses d'activité entre 2010 et 2016. En effet, cette production représente le type d'activité agricole le plus pratiqué sur le territoire. L'exploitation des céréales est le type de culture le plus pratiqué à Mirabel. Cela dit, on ne note aucune exploitation végétale qui se distingue par son fort niveau de production.

### GRAPHIQUE 23

#### REGARD SUR LES PRODUCTIONS VÉGÉTALES



SOURCE : STATISTIQUE CANADA, 2016

### FIGURE 7

Exemple de route rurale

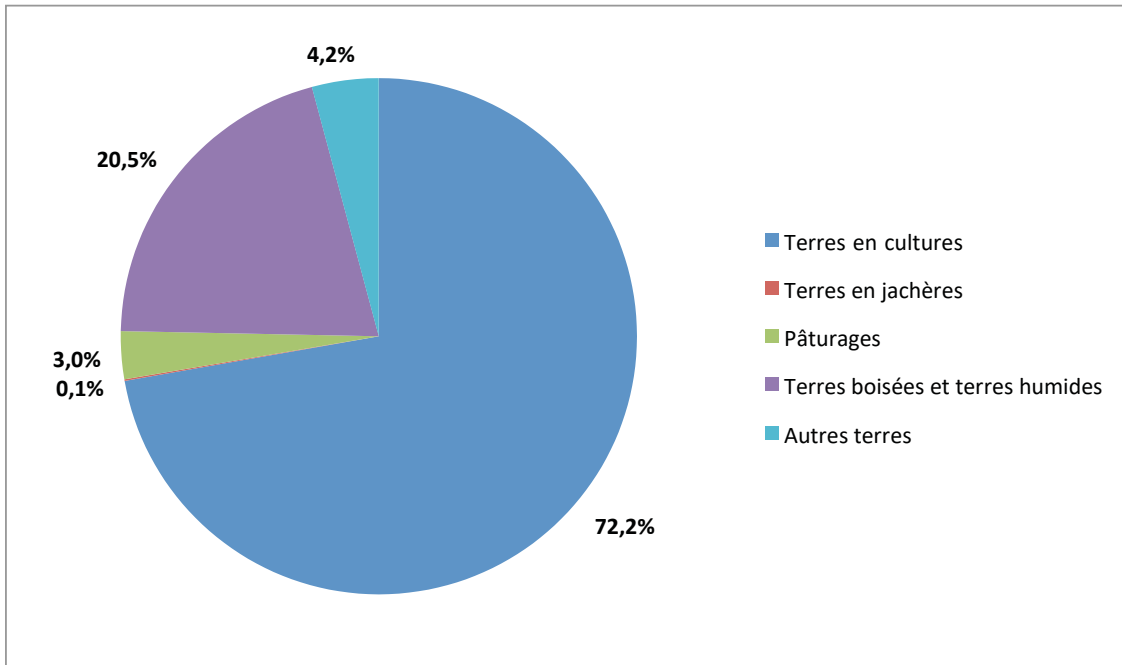


SOURCE : VILLE DE MIRABEL

## SUPERFICIE ET REVENU

La superficie des terres agricoles diffère entre chacune des cultures et des types de production. À Mirabel, près de 75% du territoire agricole est dédiés pour les terres en culture. La grande majorité de ces terres se concentre principalement dans la production de céréales/grains et du fourrage. Il demeure néanmoins que c'est la production animale qui est la plus rentable financièrement. Soulignons tout de même la présence de 33 hectares de terres agricoles qui sont présentement en jachère.

**GRAPHIQUE 24**  
RÉPARTITION DE LA SUPERFICIE DU TERRITOIRE AGRICOLE



SOURCE : STATISTIQUE CANADA, 2016

**FIGURE 8**  
Exemple de terres cultivées



SOURCE : VILLE DE MIRABEL

Les revenus, provenant de l'agriculture à Mirabel, sont considérables comme l'illustre le tableau suivant. Les proportions des revenus entre les deux types de productions sont vraisemblablement très similaires. La production animale génère 53% des revenus globaux comparativement à 47% pour celle végétale. En 2015, Mirabel a enregistré, au total, 112 millions de dollars de revenus, soit 29,8% des recettes agricoles de la région des Laurentides. Pour cette période, il s'agit du plus important revenu agricole comparativement aux MRC de la région. Aujourd'hui, en 2022, ce nombre a augmenté un peu mais la répartition reste représentative.

**TABLEAU 28**

**REGARD SUR LE REVENU SELON LES TYPES DE PRODUCTION**

TYPE DE PRODUCTIONS	REVENUS RÉPARTIS (MILLIONS \$)
<b>PRODUCTIONS ANIMALES</b>	
Bovins laitiers	26,3
Bovins de boucheries	21,4
Porcs	6,9
Volailles	5
Chevaux	0,7
Ovins	0,1
Autres productions animales	2,7
Total	63,1
<b>PRODUCTIONS VÉGÉTALES</b>	
Cultures abritées	19,3
Légumes	14,7
Céréales, oléagineux, légumineuses et autres grains	12,2
Horticulture ornementale	3,2
Fruits	2,6
Acériculture	2,4
Fourrages	1,5
Total	55,9
<b>TOTAL DES PRODUCTIONS AGRICOLES</b>	<b>119</b>

SOURCE : MAPAQ LAURENTIDES, 2013

D'un point de vue économique, le secteur de Mirabel se porte très bien malgré le fait qu'on note une légère diminution du nombre d'exploitants. Leurs revenus globaux sont en effet à la hausse depuis 2010. En 2016, le revenu moyen a augmenté de 27 219\$ comparativement à 2010, passant de 278 710\$ à 305 929\$. Cette augmentation est cependant généralisée dans l'ensemble des Laurentides et de la province. Le tableau suivant permet de bien évaluer la vitalité du domaine agricole de Mirabel, des Laurentides et du Québec.

**TABLEAU 29**

**REGARD SUR L'ÉVOLUTION DES EXPLOITATIONS AGRICOLES**

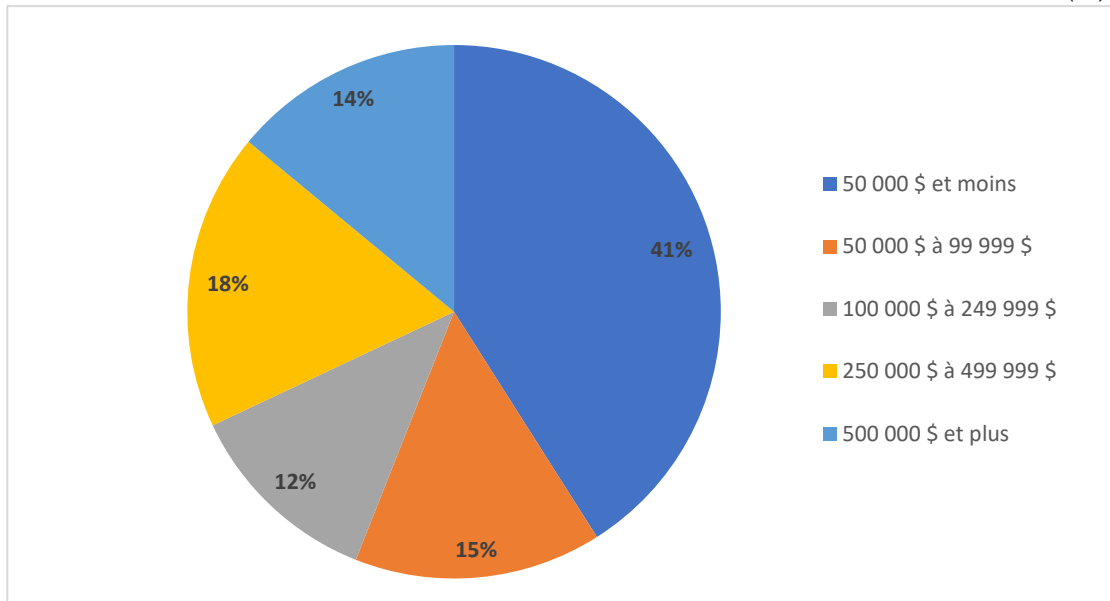
TERRITOIRES AGRICOLES	NOMBRE D'EXPLOITATIONS AGRICOLES		REVENUS TOTAUX (\$)		REVENU MOYEN DES EXPLOITANTS (\$)	
	2010	2016	2010	2016	2010	2016
Mirabel	370	366	103 122 828	111 969 946	278 710	305 929
Laurentides	1 390	1 337	296 112 551	375 568 731	213 031	280 904
Québec	29 437	28 919	8 402 373 231	10 112 854 347	285 436	349 696

SOURCE : STATISTIQUE CANADA, 2016

À Mirabel, 22 942 hectares (un hectare correspond à 10 000 mètres carrés) sont cultivés. Ainsi, un hectare de terre agricole, toutes catégories confondues, générerait moyennement 4881\$ de revenu. Pour l'année 2015, on peut également mentionner que près de la moitié des exploitants enregistrent des gains monétaires annuels supérieurs à 100 000 \$. Cette statistique est toujours en vigueur en 2022.

## GRAPHIQUE 25

### RÉPARTITION DES EXPLOITANTS DE MIRABEL EN 2015 PAR STRATE DE REVENU (%)



SOURCE : STATISTIQUE CANADA, 2016

## AGROTOURISME

Attirer les citoyens à venir profiter de la splendeur des paysages ruraux tout en découvrant le savoir-faire agricole local et les produits de chez nous, décrivent grossièrement les objectifs de ce que nous appelons aujourd'hui l'agrotourisme. Ce type d'activité de plus en plus prisé met en vedette la culture et le patrimoine, en accordant une place centrale aux échanges humains et sociaux.

En 2012, la région des Laurentides se positionnait au deuxième rang des régions administratives avec la plus grande concentration d'entreprises agrotouristiques, soit avec 100 entreprises du genre. Pour la région, par année, on évalue à un peu plus d'un million le nombre de visiteurs.

En 2010, à Mirabel, 7% des exploitants, soit 23 producteurs, pratiquaient l'agrotourisme. Depuis cette année, sa popularité est en constante évolution du fait que la région administrative a fait l'inauguration d'un chemin mettant en valeur l'agrotourisme des Laurentides. Le Chemin du Terroir, inauguré le 1<sup>er</sup> octobre 2010, est un chemin balisé de plus de 226 kilomètres qui sillonne les territoires ruraux des quelques villes des Basses-Laurentides. Ce chemin, à la forme d'une boucle, propose un itinéraire qui suggère une impressionnante diversité d'activités agrotouristiques. Les villages de Saint-Canut, Saint-Benoît, Saint-Augustin, Sainte-Scholastique et de nombreuses autres routes de Mirabel, qui totalisent 82 kilomètres, figurent parmi les endroits à transiter par les usagers du chemin. En 2022, ce chemin est encore bien reconnu pour sa richesse agrotouristique à travers le Québec.

## LA RELÈVE AGRICOLE

À Mirabel, tout comme au niveau de la Couronne Nord et de la CMM, on remarque une tendance à la baisse chez les exploitants. En effet, la relève se fait plutôt rare alors que les exploitants vieillissent de plus en plus.

Notons que Mirabel économique, un service de la ville de Mirabel, encourage et soutient le développement dans les secteurs de l'entrepreneuriat agricole et agroalimentaire grâce au Fonds de la relève agricole de Mirabel (FRA). Par ses actions, le programme supporte financièrement les jeunes producteurs dans leur projet de démarrage, d'acquisition ou de transfert d'entreprises.

## LE SECTEUR SECONDAIRE

Ce secteur agit principalement dans les domaines de la transformation et de la fabrication d'objets. Il est divisé en deux catégories distinctes, soit le secteur de la construction et le secteur manufacturier.

L'industrie de la construction génère, en 2016, de l'emploi à plus de 27 460 Laurentiens, dont 3115 Mirabellois. Quant au secteur manufacturier, il génère de l'emploi à plus de 34 420 Laurentiens, dont 3735 Mirabellois. Ce secteur se distingue par une concentration d'entreprises dans les domaines de fabrication d'armoires, de meubles et de transformation de bois, de l'aéronautique ainsi que dans la fabrication de machine.

### TABLEAU 30

#### REGARD SUR LE SECTEUR MANUFACTURIER À MIRABEL

INDUSTRIE MANUFACTURIÈRE	NOMBRE D'ENTREPRISES
Aéronautique	14
Aliments et boissons	9
Armoires / Meubles / Bois	39
Imprimerie	2
Information / Électronique	3
Machinerie / Équipement	14
Matériel de transport	3
Plastique	3
Produits électriques et électroniques	2
Produits minéraux non-métalliques	4
Produits pharmaceutiques	3
Usinage / Métal	10
Autres catégories	18
Total	124

SOURCE : EMPLOI-QUÉBEC, STATISTIQUE CANADA ET CMM

## PARCS INDUSTRIELS

Comparativement à plusieurs villes de la même envergure, le profil industriel et commercial de Mirabel se distingue par son unicité. Son positionnement géostratégique, qui jouit de la présence d'infrastructures publiques et privés,

simplifie considérablement l'ouverture des entreprises de la ville au niveau régional, national et international. Sa proximité avec Montréal et son port représentent aussi des avantages pour la ville.

Mirabel est ainsi dotée de cinq parcs industriels qui totalisent près de 7,5 millions de mètres carrés. Un est privé, soit le Développement Des Gouverneurs. En ce qui concerne les autres, trois d'entre eux sont d'ordre municipal, soit le parc industriel Autoroutier, le parc industriel et commercial du Curé-Labelle ainsi que le parc industriel de Saint-Augustin. Quant au parc industriel aéroportuaire, celui-ci est d'ordre fédéral. Pôle central du développement économique de la ville, les parcs industriels offrent un large éventail de terrains et de bâtiments qui répondent aux besoins des entreprises de toute taille. Avec un taux d'imposition parmi les plus bas dans la province, Mirabel est un emplacement de choix pour toutes les entreprises qui y sont établies et pour celles qui souhaitent s'y implanter.

**TABLEAU 31**  
**CARACTÉRISATION DES PARCS INDUSTRIELS**

PARCS INDUSTRIELS	SECTEUR	VOCATION	NOMBRE D'ENTREPRISES	SUPERFICIE
Parc industriel autoroutier	Saint-Janvier	Industriel	121	1 090 000 m <sup>2</sup>
Parc industriel et commercial du Curé-Labelle	Saint-Janvier	Industriel	52	404 700 m <sup>2</sup>
Parc industriel Saint-Augustin	Saint-Augustin	Industriel	14	124 400 m <sup>2</sup>
Développement rue Des Gouverneurs	Domaine-Vert Nord	Industriel	59	173 000 m <sup>2</sup>
Aérocité Internationale de Mirabel YMX	Aéroportuaire	Industriel	45	5 220 000 m <sup>2</sup>
<b>TOTAL</b>			<b>291</b>	<b>7 012 100 m<sup>2</sup></b>

SOURCE : MIRABEL ÉCONOMIQUE

Ainsi, la parfaite mixité des vocations fait qu'il est possible, à Mirabel, de résider et de travailler à la fois sur le même territoire. Son paysage urbain en plein changement et son développement diversifié font d'elle une vie attrayante et vivante à tous les niveaux.

### AÉROCITÉ INTERNATIONALE DE MIRABEL - YMX

Troisième pôle aéronautique en importance au monde, la région métropolitaine est un secteur innovant pour le domaine de l'aérospatiale. Dû à ses nombreuses entreprises spécialisées, Mirabel se démarque comme étant un joueur de calibre mondial pour l'industrie. Avec la présence de plus d'une quarantaine d'entreprises, la zone aéroportuaire représente ainsi un pôle important d'emploi, car ce sont près de 6000 postes qui sont particulièrement dédiés au secteur aéronautique.

---

Depuis 2004, ce site fédéral loué à l'Aéroport de Montréal (ADM) accueille uniquement des vols industriels, soit les vols tout-cargo, les vols d'essai des appareils fabriqués ou réparés sur le site et l'aviation en général. Cela dit, l'entretien de plusieurs appareils militaires se fait sur le site de l'aéroport Montréal-Mirabel. Inévitablement, le site est un transit incontournable pour les marchandises d'entreprises québécoises, canadienne, mais aussi pour celles présentes au niveau international.

Les avantages qu'offre l'aéroport :

- Aire cargo à la fine pointe de la technologie
- Aucune limitation de trafic nocturne soumis au centre de cargo
- Redevances d'atterrissage hautement concurrentielles
- Absence de congestion du trafic aérien
- Accueil de tous les types d'avions, quelles que soient les conditions météorologiques
- Installations ultra modernes permettant de traiter de 70 à 75 mouvements d'avion par heure sur deux pistes de 3660 mètres
- Entouré d'un vaste terrain convenant parfaitement à un développement industriel immédiat
- Douanes Canada (24 heures sur 24)
- Situé à environ 30 minutes de route de l'Aéroport international de Montréal-Dorval

De renommée mondiale, Fedex, UPS, Purolator, DHL, L3 MAS, Pratt & Whitney, Bombardier, Airbus et bien d'autres, y sont installés.

Depuis la fin des vols passagers en novembre 2004, le remaniement de la vocation de l'aéroport en zone industrielle s'est réalisé progressivement. En 2017, pas moins de 95 352 tonnes de cargo ont transité par Mirabel. Ainsi, plusieurs entreprises se sont installées à l'intérieur des espaces locatifs autrefois vacants. On note, en 2018, 45 entreprises, majoritairement dans le domaine de l'aéronautique, qui sont implantés sur le site de l'Aérocité internationale de Mirabel – YMX.

De plus, sur une partie des installations aéroportuaires, le complexe de sport automobile ICAR a développé un circuit de 3,8 kilomètres où se tient annuellement, depuis 2011, une course de la série NASCAR Canadian Tire ainsi que d'autres activités récréatives liées au domaine automobile.



## LE SECTEUR TERTIAIRE<sup>19</sup>

Le secteur tertiaire compte plus de 760 entreprises, soit une représentation de près de 60 % des industries de la municipalité. Il englobe les secteurs commerciaux, administratifs, de l'enseignement, de la restauration et bien d'autres.

Notons que les commerces et services que compte la ville de Mirabel se situent principalement à l'intérieur et à proximité des zones urbaines, soit dans les secteurs de Saint-Janvier, Saint-Augustin, Saint-Canut et du Domaine-Vert Nord et Sud.

## LES PRINCIPAUX EMPLOYEURS

Cela dit, les entreprises de l'aéronautique, du secteur secondaire et tertiaire, sont les principaux employeurs de la municipalité. Il est important de souligner que la Ville de Mirabel est un important employeur, avec présentement près de 500 employés.

**TABLEAU 32**  
PRINCIPAUX EMPLOYEURS DU SECTEUR DE L'ÂÉRONAUTIQUE

Principaux employeurs	Nombre d'employés	activités
Airbus	2520	Fabrication et assemblage d'avions régionaux
Bell Helicopter	1300	Design et fabrication d'hélicoptères
L3 Harris	1000	Service de soutien et de prolongation de produits aéronautiques et de maintenance militaire
Mitsubishi Heavy Industries Regional Jet	480	Fabrication et assemblage d'avions régionaux
Avianor	400	Réparation de pièces aéronautiques
Pratt & Whitney	325	Opérations d'essais en vol des moteurs d'avions
Sonaca Montréal	300	Fabrication de composantes aéronautiques
Safran Systèmes d'atterrissage Canada	295	Fabrication de produits aérospatiaux et de leurs pièces
Stelia Aéronautique Canada	207	Fabrication de produits aérospatiaux et de leurs pièces
Lauak Canada	105	Fabrication de tubes pour le secteur aéronautique
Mécachrome Canada	104	Assemblage aéronautique

SOURCE : VILLE DE MIRABEL

<sup>19</sup>Voir glossaire : Secteur tertiaire



---

# UN DÉVELOPPEMENT SOCIO-ÉCONOMIQUE SOUTENU ET PROGRESSIF

## DÉVELOPPEMENT RÉSIDENTIEL ET NON RÉSIDENTIEL

Pour répondre à la constante croissance à laquelle elle fait face, Mirabel poursuit son développement par l'entremise de plusieurs projets résidentiels, commerciaux et industriels.

**TABLEAU 33**  
REGARD SUR LES NOUVELLES CONSTRUCTIONS RÉSIDENTIELLES

PROJETS	2017	2018	2019	2020	2021
Constructions résidentielles	971	1170	1155	689	1044

SOURCE : VILLE DE MIRABEL, SERVICE DE L'URBANISME

Nous observons que le secteur résidentiel est en plein expansion. En effet, plus de 99% des nouvelles constructions à Mirabel sont destinés à des fins résidentielles. Mentionnons qu'une construction résidentielle peut comporter plusieurs logements. En effet, depuis 2017, on compte près de 5000 nouveaux logements à Mirabel, ce qui totalise des investissements dépassant les 265 millions de dollars.

## FIGURE 9

Exemple de développement résidentiel



**TABLEAU 34****REGARD SUR LES PERMIS ÉMIS ET LES NOUVELLES UNITÉS DE LOGEMENTS  
PAR SECTEUR DE 2017 À 2021**

SECTEUR	NOMBRE DE PERMIS DE CONSTRUCTION ÉMIS PAR SECTEUR POUR LE SECTEUR RÉSIDENTIEL					NOUVELLES UNITÉS DE LOGEMENTS				
	2017	2018	2019	2020	2021	2017	2018	2019	2020	2021
Saint-Augustin	384	403	367	376	387	187	254	251	144	94
Saint-Benoît	41	41	48	36	59	8	9	16	8	25
Saint-Canut	200	242	217	216	332	276	447	316	161	291
Sainte-Scholastique	30	39	24	28	29	5	4	2	2	7
Saint-Hermas	17	13	21	23	18	3	4	8	6	1
Saint-Antoine	14	19	31	25	49	1	4	6	27	36
Sainte-Monique	14	18	11	8	15	1	3	0	1	1
Saint-Jérusalem	4	2	4	4	16	0	0	0	0	6
Saint-Janvier	234	239	196	231	273	199	128	128	79	239
Mirabel-en-Haut	96	148	168	242	270	25	47	64	88	89
Domaine-Vert Nord	346	348	338	357	239	284	279	380	200	248
Domaine-Vert Sud	35	23	28	25	40	8	0	13	1	41
Petit-Saint-Charles	16	31	16	23	20	3	6	2	6	1
<b>TOTAL</b>	<b>1431</b>	<b>1566</b>	<b>1469</b>	<b>1594</b>	<b>1747</b>	<b>1000</b>	<b>1185</b>	<b>1186</b>	<b>723</b>	<b>1079</b>

SOURCE : VILLE DE MIRABEL, SERVICE DE L'URBANISME

À Mirabel, tout projet de construction de bâtiments, de transformation de bâtiments, d'agrandissement de bâtiments, d'ajout de bâtiments ou projet d'excavation nécessitent un permis de construction décrété par le service de l'urbanisme. Cela étant dit, l'attribution du nombre de permis, ici présenté, comprend ces différents types de rénovations et les nouvelles constructions. Fait intéressant, le nombre de nouvelles unités de logements est souvent supérieur à celui du nombre de permis émis. Un bâtiment, qui requiert uniquement un seul permis, peut comporter plusieurs logements, ce qui explique cette disproportion au niveau statistique.



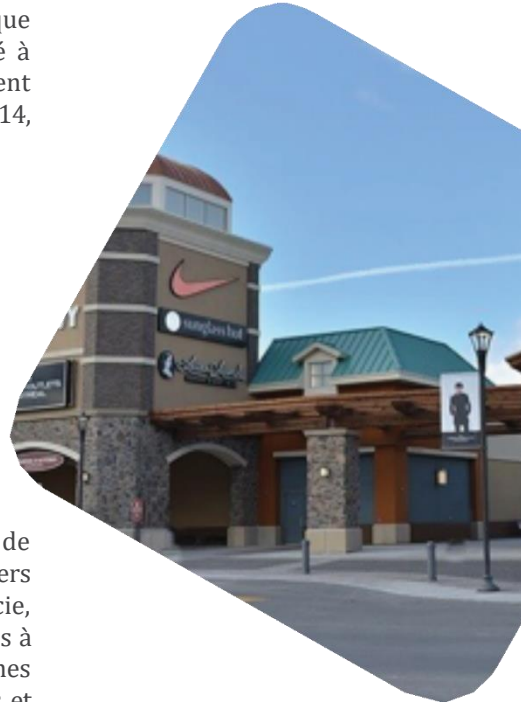
## RÉCRÉO-COMMERCIAL

L'influence de Mirabel, au niveau national et international, est actuellement en train de grimper en flèche. Situé précisément à l'ouest de l'autoroute 15, à la sortie 28, le Premium Outlets Montréal, un méga complexe récréotouristique aux vocations commerciales et ludiques prodigue à la ville une visibilité à grande échelle. Plusieurs gros noms de l'industrie commerciale comptent parmi les boutiques de ce complexe. La phase un, complétée en automne 2014, a eu de nombreux bienfaits pour la ville.

La phase un en chiffres :

- Près de 85 magasins
- Des investissements de 150 millions de dollars
- Environ 800 emplois existants sur le site
- Une superficie commerciale de 366 000 pieds carrés

Le projet La Cité de Mirabel, présentement en construction sur les terrains de la sortie 28, tout près du Premium Outlets, commence à accueillir ses premiers habitants. Au total, ce projet accueillera plus de 2000 habitations. Sa superficie, de 2,2 millions de pieds carrés, compte de nombreux commerces et services à proximité. Trois tours d'habitations Sky Blü, un établissement pour personnes âgées, des édifices à condos et la conservation de quelques zones humides et zones naturelles protégées composent le site du projet. De plus, dans le même secteur, on retrouve La Cité des Affaires, qui fournira éventuellement à la ville ses trois premières tours à bureaux, dont une qui est présentement construite.



**FIGURE 10**  
Premium Outlets Montréal



**FIGURE 11**  
La Cité de Mirabel

---

## MIRABEL ÉCONOMIQUE

La ville de Mirabel se retrouve présentement dans un élan de développement incroyable. Tournée vers l'avenir, elle utilise les dispositifs nécessaires pour organiser son développement socio-économique. Mirabel économique, en vigueur depuis le 1er janvier 2016, est le nouveau service de développement économique qui a remplacé le centre local de développement (CLD). Il a pour mission de coordonner l'ensemble des activités et des ressources dédiées à l'élaboration et à la mise en œuvre de politiques et de programmes visant à promouvoir et à soutenir les fonctions économiques et la création d'emplois sur tout le territoire de la ville de Mirabel. Le service concentre principalement ses actions dans les domaines industriel, commercial, technologique, touristique, agricole et socio-économique.

Pour ce faire, ce service de soutien au développement offre un appui technique et financier adapté aux particularités de la Ville de Mirabel dans le seul but de contribuer de façon active et concrète à la vitalité entrepreneuriale des entreprises.

Les actions de Mirabel économique se définissent entre autres par les actes suivants :

- Attirer de nouveaux investissements qui créeront de nouveaux emplois
- Soutenir les entreprises existantes dans leur expansion
- Développer l'entrepreneuriat local
- Travailler à l'amélioration des milieux de vie
- Promouvoir les intérêts locaux et régionaux
- Aider au démarrage d'entreprise
- Aider à la recherche de financement
- Développement de mentorat d'affaires



---

## AIDE AU DÉVELOPPEMENT

Mirabel tient à cœur son développement économique et met en place les outils nécessaires afin de constamment progresser dans cette voie. Plusieurs programmes d'aide au développement sont d'ailleurs mis sur pied et/ou gérés par Mirabel économique afin de soutenir les entrepreneurs émergents. Plusieurs fonds spécialisés, qui s'adressent à une clientèle précise, soutiennent le développement de la municipalité.

- 
- Fonds d'aide aux entreprises (FAE) : Aide financière et technique visant à stimuler l'entrepreneuriat local en aidant à créer une première ou une deuxième entreprise ou à favoriser la relève au sein d'entreprises existantes.
  - Un nouveau volet Jeunesse de ce fond a été mis sur pied pour stimuler l'entreprenariat chez les jeunes de 25 ans et moins.
  - Fonds de la relève agricole de Mirabel (FRA) : Aide financière pour le démarrage, l'acquisition ou le transfert d'exploitations agricoles en production ou en transformation agroalimentaire ainsi que la formation des dirigeants de ces entreprises.
  - Fonds de soutien au développement (FSD) : Aide financière permettant de supporter des initiatives collectives visant le développement des secteurs d'activités économique priorisés par la ville de Mirabel, soit : les industries manufacturières, technologiques à haute valeur ajoutée, l'agroalimentaire; le développement durable et l'environnement; le récréotourisme, l'aéronautique et la logistique. Il vise également à engendrer la diversité et la richesse collective, à stimuler les nouvelles activités économiques et la création d'emplois, à s'initier à de nouvelles méthodes de travail, à faire ressortir l'originalité des milieux de vie et poursuivre un développement au profit de toute la collectivité.
  - Un Fonds de soutien (FSC) au commerce de détail a été créé visant à encourager les initiatives, l'attraction et le développement d'entreprises sur le territoire de Mirabel, sur les secteurs considérés comme mal desservis.
  - Un nouveau Fond innovation et technologie (FIT) visant à soutenir les entreprises voulant intégrer de nouvelles technologies de pointes et innovantes. Celui-ci recherche à aider les entreprises à automatiser leur production, à moderniser leur processus de production et les aide vers le virage numérique.
  - Soutien aux travailleurs autonomes (STA) : Aide financière et technique aux participants admissibles qui désirent créer ou acquérir une microentreprise.
  - Fonds local d'investissement (FLI) : Aide financière sous forme de prêt visant la création et le soutien des entreprises viables qui ont des projets de développement.
  - Fonds local de Solidarité (FLS) : Aide financière sous forme de prêt visant la création et le soutien des entreprises admissibles qui ont des projets de développement.
  - Fonds Filaction: Aide financière sous forme de prêt visant la création et le soutien des entreprises admissibles qui ont des projets de développement.
  - Créavenir Desjardins : Aide financière sous forme de prêt pour les entreprises dont les propriétaires sont âgés de 18 à 35 ans.
  - Evol : Aide financière visant la création, l'acquisition ou l'expansion d'une entreprise pour les femmes entrepreneures qui détiennent 25% et plus des actions d'une entreprise et qui occupent un poste stratégique.
  - Futurpreneur Canada : Aide financière, sous forme de prêts sans garantie à un meilleur taux d'intérêt que celui de la plupart des banques, visant à soutenir un projet de démarrage d'entreprise pour les personnes âgées de 18 à 39 ans.
  - Un nouveau Fond de soutien à la préservation et à la protection de l'environnement (FSPPE). Ce dernier vise à encourager, développer et soutenir les initiatives et les projets de mise en valeur, d'amélioration et de protection de l'environnement.

---

Comme il est possible de le constater, l'ensemble des nouveaux projets à l'intérieur des différents secteurs économique de Mirabel est propice à être soutenu par Mirabel économique. La ville est tournée vers l'avenir et elle fournira les outils nécessaires aux entrepreneurs qui s'investiront dans le développement de la municipalité.

---

## CARREFOUR JEUNESSE EMPLOI

Le carrefour jeunesse-emploi de Mirabel, inauguré en 2007, est un organisme communautaire de la ville de Mirabel qui accompagne et guide gratuitement les jeunes adultes mirabellois âgés de 16 à 35 ans dans leurs démarches d'insertion sociale et économique, en aidant à leur cheminement vers l'emploi, vers un retour aux études ou dans le développement de projet.

## CHAMBRE DE COMMERCE ET D'INDUSTRIE DE MIRABEL

La chambre de commerce et d'industrie de Mirabel, inauguré le 22 mars 1976, est un réseau de gens d'affaires qui contribue au développement économique de sa région. Rassembleuse, elle favorise les rencontres entre ses membres et veille à représenter et défendre les intérêts de chacun de ses membres. Depuis maintenant 40 ans, cet organisme défend les droits et les intérêts des sociétés mirabelloises et de celles qui gravitent autour du territoire de la municipalité de Mirabel.

## LES PERSPECTIVES D'AVENIR

Comme nous avons pu le constater, Mirabel se retrouve présentement en pleine phase de développement. Ses secteurs résidentiels, commerciaux et industriels se popularisent et se densifient progressivement.

Néanmoins, la densification de la ville figure parmi l'une des moins élevées de la Couronne Nord. On remarque, depuis les dernières années, une saturation progressive au niveau des municipalités au pourtour de Montréal et de Laval. Le vaste territoire de Mirabel est entouré de municipalité aux fortes densités et où les opportunités de développement se font de plus en plus rares. La ville devient ainsi un territoire convoité pour de nombreuses raisons.

## LES PERSPECTIVES DÉMOGRAPHIQUES

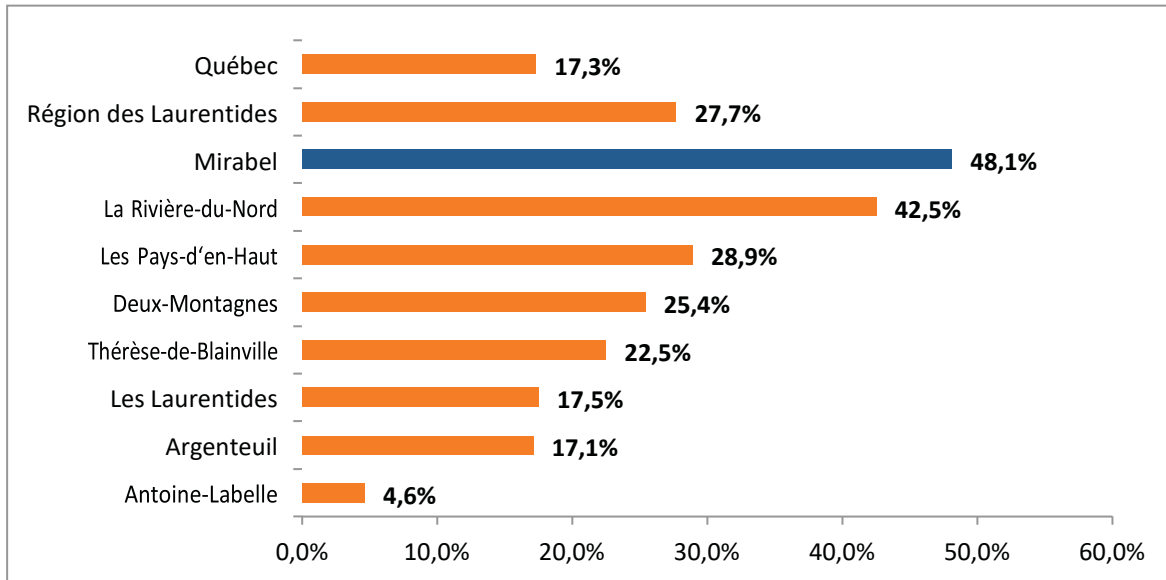
La province connaîtra, au cours des prochaines années, de nombreuses avancées en fait de développement. Propulsé par un accroissement naturel important et une immigration internationale qui s'accroît, le Québec devrait compter une population de plus de 9,3 millions d'habitants en 2036. Certes, l'île de Montréal accueillera la majeure proportion de ces nouvelles populations. Cependant, ce sont les Couronnes Nord et Sud ainsi que Laval qui connaîtront les plus importants taux de croissances démographiques.

La région administrative des Laurentides serait le troisième secteur avec la plus importante hausse démographique, avec près de 30% d'augmentation. Mirabel subira inévitablement les retombés de cette augmentation. Elle, qui connaît une progression majeure et interrompue de sa population, connaîtra, selon les statistiques, une augmentation de sa population d'approximativement 48%. En effet, il s'agira de la hausse la plus importante de l'ensemble de la région administrative.



## GRAPHIQUE 26

### ÉVOLUTION DU POURCENTAGE DE LA POPULATION PAR MRC ET POUR LA VILLE DE MIRABEL 2011-2036



SOURCE : INSTITUT DE LA STATISTIQUE DU QUÉBEC, 2022

Cela étant dit, l'image que propose actuellement la ville devrait demeurer semblable. En effet, elle conservera fort probablement le profil d'une ville jeune et accueillante. L'adoption d'un développement durable, son positionnement géostratégique, sa vitalité économique, ses nombreuses infra-structures publiques et la qualité de vie qu'on y retrouve font de Mirabel une terre d'accueil idéale.



**FIGURE 12**  
Avion A220-100 d'Airbus



**FIGURE 13**  
Hélicoptère modèle  
Jet Ranger 505  
de Bell Helicopter

## DÉVELOPPEMENT TERRITORIAL

Appuyé par un projet récréo-commercial d'envergure nationale, un fort secteur industriel aéronautique et d'autres particularités territoriales uniques, Mirabel est un emplacement stratégique et propice au développement de tout genre.

Certes, le territoire de la ville est vaste. Cependant, le zonage en différentes aires aux vocations distinctes implique une limitation de l'étalement urbain et du développement à l'intérieur de certains secteurs bien précis. Mirabel assistera fort probablement à une densification des milieux urbains, comparativement aux secteurs agricoles où la densification risque d'augmenter que très légèrement. Ainsi, les secteurs plus urbains, comme ceux de Saint-Janvier, Saint-Augustin, Saint-Canut, Mirabel-en-Haut et Domaine-Vert Nord, sont propices à conserver le haut niveau de développement qu'ils connaissent actuellement. Les milieux ruraux de la ville connaîtront probablement, pour leur part, peu de changements en fait de développement urbain. Les paysages et les étendues à perte de vue qu'ils proposent resteront ainsi semblables.

## LES VOCATIONS TERRITORIALES DE MIRABEL

Le développement effervescent, que nous retrouvons dans le secteur du Domaine-Vert Nord avec les nombreux projets de la sortie 28 de l'autoroute des Laurentides, accentueront inévitablement l'influence de Mirabel au niveau régional et provincial. Économiquement parlant, ce secteur représentera un pôle pour l'industrie tertiaire qui se mixera à quelques projets résidentiels de style urbain et moderne.

Malgré les nombreuses avancées que la ville connaîtra à tous les niveaux de développement, l'identité distinctive de Mirabel demeurera sans contredit la même, c'est-à-dire un territoire global à fort caractère agricole où se retrouve un pôle d'innovation et de développement du secteur aéronautique de calibre international.



Tour Ovum



Montréal Premium  
Outlet



Aérocité Internationale  
de Mirabel - YMX



## CONCLUSION

Mirabel est une ville unique où il fait bon vivre. Nous y retrouvons une population jeune et active, de vastes espaces verts, des infrastructures et des services de qualité et un développement économique diversifié. Elle offre un cadre de vie agréable à ses citoyens et des conditions économiques favorables aux investisseurs. Son positionnement géostratégique, son territoire multifonctionnel et ses nombreux projets de développement attirent constamment de nouvelles populations et entreprises à venir s'y établir. Ville effervescente, dynamique et tournée vers l'avenir, Mirabel possède tous les atouts pour connaître un futur qui s'annonce prometteur et prospère.



**FIGURE 14**  
Domaine et Manoir  
Belle-rivière

SOURCE : VILLE DE  
MIRABEL



SOURCE : PARC DU DOMAINE-  
VERT

**FIGURE 15**  
Parc du Domaine Vert



**FIGURE 16**  
Hôtel de Ville

SOURCE : VILLE DE  
MIRABEL

## GLOSSAIRE

**ACCROISSEMENT NATUREL** : Il s'agit de la différence entre le nombre de naissances et le nombre de décès enregistrés au cours d'une période. Les mots «excédent» ou «accroissement» sont justifiés par le fait que, en général, le nombre de naissances est supérieur à celui des décès. Cependant, l'inverse peut se produire. Le solde naturel est alors négatif.

**COURONNE NORD** : Territoire situé au Nord de Montréal qui regroupe 20 municipalités de la région des Laurentides et de Lanaudière. Malgré qu'elle se retrouve au Nord de Montréal, la ville de Laval ne fait pas partie de la Couronne Nord.

**ÉCOCENTRE** : Site de récupération mis à la disposition des citoyens. On y récupère des matières telles que les matériaux de construction ou de démolition, les pneus usés, les résidus domestiques dangereux, les appareils électroménagers, les réservoirs d'eau chaude, etc. En favorisant le tri à la source des matières, l'écocentre permet de récupérer les matières recyclables et contribue ainsi à la réduction de la masse des déchets.

**EXPLOITANT** : Personne qui exploite une propriété agricole et qui en assure sa culture.

**FAMILLE DE RECENSEMENT** : S'applique à un couple marié (avec ou sans enfants), à un couple en union libre (avec ou sans enfants), ou à une famille monoparentale.

**FAIBLE REVENU** : Niveau de revenu auquel on estime qu'une famille consacre 20% de plus que la famille moyenne à la nourriture, au logement et à l'habillement, ce qui réduit son niveau disponible pour d'autres dépenses telles que la santé, l'éducation le transport et les loisirs.

**LOGEMENT SUBVENTIONNÉ** : Logements dont le loyer est déterminé en fonction du revenu. Il s'agit des logements sociaux, des logements sans but lucratif, des habitations à loyer modique, des programmes gouvernementaux d'aide au logement, des suppléments au loyer et des allocations au logement.

**MÉNAGE** : Personne ou groupe de personnes (autres que des résidents étrangers) occupant un logement privé et n'ayant pas de domicile habituel ailleurs au Canada. Un ménage privé peut être composé de groupes de familles (familles de recensement) avec ou sans autre personnes, de deux familles ou plus partageant un logement, d'un groupe de personnes non apparentés, ou d'une personne vivant seule. Toute personne est membre d'un ménage et d'un seul ménage.

**MINORITÉ VISIBLE** : Selon la Loi sur l'équité en matière d'emploi, il s'agit de personnes autres que les Autochtones et qui ne sont pas de race blanche.

**POPULATION ACTIVE** : Ensemble de personnes âgées de 15 ans et plus qui sont disponibles sur le marché du travail, c'est-à-dire qu'elles possèdent un emploi et qu'elles sont au chômage. Les personnes ne cherchant pas à travailler, par exemple, les femmes ou les hommes au foyer, les rentiers, etc. ne sont donc pas incluses.

**RÉGIE INTERMUNICIPALE** : Entente entre les municipalités d'une région pour favoriser une gestion commune des services.

**REVENU MÉDIAN** : Revenu qui divise la population en deux parties égales, c'est-à-dire que 50% des particuliers possèdent un revenu inférieur à la médiane et l'autre 50%, un revenu supérieur.

**REVENU MOYEN** : Correspond à la somme totale des revenus divisé par le nombre global des revenus.

**SECTEUR PRIMAIRE** : Ensemble des activités consistant en une exploitation des ressources naturelles : agriculture, pêche, forêts, mines, gisements.

**SECTEUR SECONDAIRE** : Ensemble des activités consistant en une transformation plus ou moins élaborée des matières premières (industries manufacturières, construction).

**SECTEUR TERTIAIRE** : Ensemble d'un vaste champ d'activités qui s'étend du commerce à l'administration, en passant par les transports, les activités financières et immobilières, les services aux entreprises et aux particuliers, l'éducation la santé et l'action sociale. Le périmètre du secteur tertiaire est défini par complémentarité avec les activités agricoles et industrielles (secteurs primaire et secondaire).

**TAUX D'ACTIVITÉ** : Le taux d'activité d'un groupe donné (âge, sexe, état matrimonial, région géographique, etc.) correspond au nombre total d'actifs dans ce groupe, exprimé en pourcentage de la population totale de ce groupe.

**TAUX DE CHÔMAGE** : Proportion de la population active qui est au chômage. Un chômeur est une personne qui n'a pas d'emploi et qui en cherche un.

**TAUX D'EMPLOI** : Proportion de personnes disposant d'un emploi parmi celles en âge de travailler (15 à 64 ans). Le taux d'emploi reflète la capacité d'une économie à utiliser ses ressources en main-d'œuvre.

# INFORMATION ET COORDONNÉES DES RESSOURCES MUNICIPALES

## HÔTEL DE VILLE :

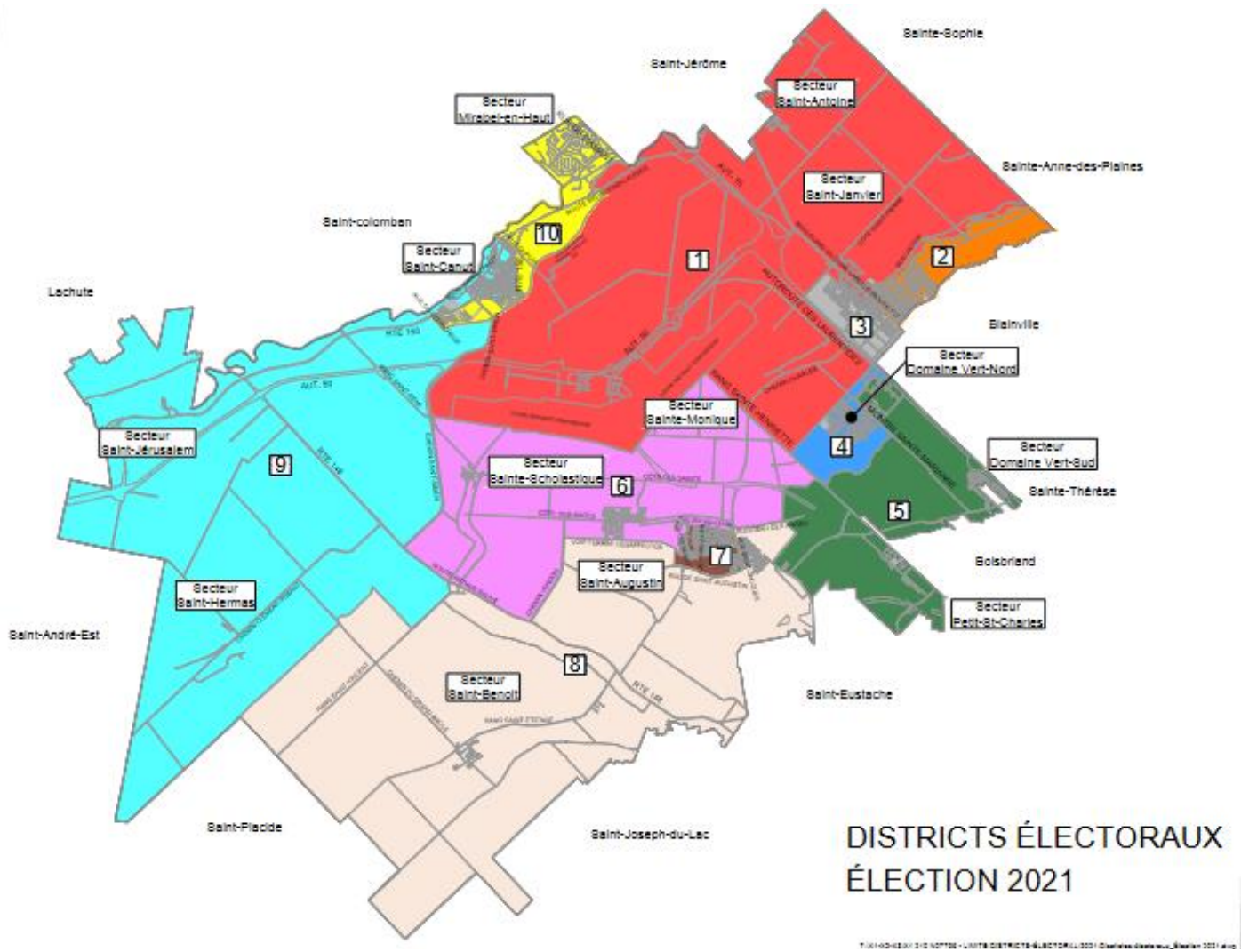
14111, rue Saint-Jean  
Mirabel (Québec), J7J 1Y3  
Tél. : (450) 475-8653  
www.ville.mirabel.qc.ca

## LE MAIRE :

Patrick Charbonneau

## CONSEILLERS MUNICIPAUX :

District #1 : Michel Lauzon  
District #2 : Guylaine Coursol  
District #3 : Robert Charron  
District #4 : François Bélanger  
District #5 : Roxanne Therrien  
District #6 : Francine Charles  
District #7 : Émilie Derganc  
District #8 : Isabelle Gauthier  
District #9 : Marc Laurin  
District #10 : Catherine Maréchal



## LISTE ET DESCRIPTION DES SERVICES MUNICIPAUX

**Direction générale :** Planifier, organiser, diriger et contrôler l'ensemble des activités municipales.

**Cour municipale :** Veiller à l'application des lois et des règlements municipaux, provinciaux et fédéraux de même que ceux relatifs à la circulation dans les aéroports.

**Mirabel économique :** Coordonner l'ensemble des activités et des ressources dédiées à l'élaboration et à la mise en œuvre de politiques et de programmes visant à promouvoir et à soutenir les fonctions économiques et la création d'emplois sur tout le territoire de la ville de Mirabel. Ses actions se concentrent principalement dans les domaines industriel, commercial, technologique, touristique, agricole et socio-économique.

**Service de l'aménagement et de l'urbanisme :** Planifier et superviser l'aménagement du territoire. Élaborer, modifier et veiller à la mise à jour du schéma d'aménagement et de la réglementation d'urbanisme de la ville de Mirabel. Procéder à l'émission des permis et à différents types d'inspection sur le territoire.

**Service de la bibliothèque :** Favoriser la fréquentation des bibliothèques publiques. Offrir à la population l'accès à l'information sous toutes ses formes et dans des formats variés dans un espace de vie conviviale.

**Service des communications :** Planifier, organiser, diriger et contrôler toutes les activités d'information, de communication et de relations publiques de la Municipalité. Maintenir une communication entre l'administration municipale et le public dans le but de garantir une compréhension mutuelle et une utilisation efficace des services offerts.

**Service de l'environnement :** Traiter et distribuer l'eau potable. Assurer l'assainissement des eaux usées, appliquer la réglementation en matière de nuisances et veiller à la protection de l'environnement sur l'ensemble du territoire.

**Service de l'équipement et des travaux publics :** Planifier, coordonner et gérer l'entretien des différents équipements municipaux et du réseau municipal.

**Service du génie :** Étudier, planifier et réaliser des travaux de prolongement, d'agrandissement et de réfection des infrastructures municipales telles que les égouts, l'aqueduc, l'éclairage de rue, les bâtiments municipaux, les postes de pompage, les stations de traitement des eaux usées et le système de traitement en eau potable.

**Service du greffe :** S'assurer de la légalité des décisions prises par le conseil municipal et le personnel administratif en plus d'assumer la responsabilité de la gestion documentaire et des archives municipales.

**Service des loisirs, de la culture et de la vie communautaire :** Veiller au développement et à l'instauration de programmes de loisirs et participer à la planification et à l'aménagement des équipements nécessaires, en plus de soutenir les organismes communautaires, de sport et de loisirs.

**Service de police :** Maintenir l'ordre social par la prévention et la répression du crime et assurer la protection des individus et de la propriété.

**Service des ressources humaines :** Contribuer à la réalisation des objectifs de la ville de Mirabel en assurant une gestion stratégique de ses ressources humaines et en veillant au respect des valeurs de l'organisation.

**Service de la sécurité incendie :** Protéger la vie et les biens des citoyens en établissant des mesures de protection et de prévention.

**Service des technologies de l'information :** Planifier, coordonner et contrôler l'ensemble des ressources et des activités reliées à l'élaboration ainsi qu'à la mise en œuvre des technologies de l'information.

**Service de trésorerie :** Assurer une saine gestion de toutes les ressources financières de la ville de Mirabel et des dossiers administratifs dont il a la responsabilité.



## COORDONNÉES DE DIVERSES RESSOURCES MUNICIPALES

### CHAMBRE DE COMMERCE ET D'INDUSTRIE DE MIRABEL

CP 1085 Succ. St-Janvier,  
Mirabel Québec, J7J 1A1  
Tél. : (450) 433-1944  
www.ccimirabel.com

### MINISTÈRE DE L'ÉCONOMIE ET DE L'INNOVATION

380, rue Saint-Antoine Ouest, 5e  
étage  
Montréal (Québec), H2Y 3X7  
Tél. : (514) 499-2199  
Sans frais : 1 (800) 561-0633  
www.economie.gouv.qc.ca

### DÉVELOPPEMENT ÉCONOMIQUE CANADA POUR LES RÉGIONS DU QUÉBEC

800, boulevard René-Lévesque Ouest, bureau 500  
Montréal (Québec), H3B 1X9  
Tél. : (514) 283-2500  
Sans frais : 1 (800) 814-4111  
www.dec-ced.gc.ca

### FÉDÉRATION DE L'UNION DES PRODUCTEURS AGRICOLE OUTAOUAIS-LAURENTIDES

15, chemin de la Grande-Côte, bureau 200  
Saint-Eustache (Québec), J7P 5L3  
Tél. : (450) 472-0440  
Sans frais : 1 (866) 472-0440  
www.outaouais-laurentides.upa.qc.ca

### LAURENTIDES INTERNATIONAL

17 660, rue Charles, bureau 101  
Mirabel (Québec), J7J 0C3  
Tél. : (450) 434-7858  
www.laurentidesinternational.com

### CARREFOUR BIOALIMENTAIRE DES LAURENTIDES

444, rue Saint-Georges  
Saint-Jérôme (Québec), J7Z 5B1  
Tél. : (450) 530-7615  
www.carrefourbioalimentaire.org

### TOURISME MIRABEL

8106, rue de Belle Rivière,  
Mirabel QC J7N 2V8  
Tél. : 1 (450) 475-6950  
info@tourismemirabel.com  
Facebook : Tourisme Mirabel

### MINISTÈRE DE L'AGRICULTURE, DES PÊCHERIES ET DE L'ALIMENTATION DU QUÉBEC

617, boulevard Curé-Labelle, bureau 100  
Blainville (Québec), J7C 2J1  
Ou  
200, chemin Sainte-Foy  
Québec (Québec) G1R 4X6  
Tél. : (418) 380-2110  
Sans frais : 1 (888) 222-6272  
www.mapaq.gouv.qc.ca

## LES DÉPUTÉS

### DÉPUTÉE PROVINCIALE MINISTRE RESPONSABLE DE LA RÉGION DES LAURENTIDES

Mirabel  
Mme Sylvie D'amours  
95, chemin Principal, local 101  
Saint-Joseph-du-Lac, Québec, J0N 1M0  
Tél. : 450-623-8376  
Sans frais : 1-866-875-0487  
Sylvie.DAmours.MIRA@assnat.qc.ca

### DÉPUTÉE PROVINCIALE

Les Plaines  
Mme Lucie Lecours  
193, boulevard Sainte-Anne  
Sainte-Anne-des-Plaines, Québec, J0N 1H0  
Tél. : 450-838-7493  
Lucie.Lecours.LPLA@assnat.qc.ca

### DÉPUTÉ FÉDÉRAL

Mirabel  
M. Jean-Denis Garon  
13 479, boulevard Curé-Labelle, bureau 102  
Mirabel, Québec, J7J 1H1  
Tél. : 450-430-5535  
jean-Denis.garon@parl.gc.ca

## TRANSPORT

### EXO

37, rue Turgeon, 3e étage  
Sainte-Thérèse (Québec), J7E 3H2  
Tél. : (450) 433-7873  
www.exo.quebec

## BUREAUX DE POSTE (1-800-267-1177)

### SECTEUR DE SAINT-JANVIER

13 714, boulevard Curé-Labelle  
Mirabel (Québec), J7J 2K8  
Tél. : (450) 435-6705

### SECTEUR DE SAINT-CANUT

10 030, boulevard Saint-Canut  
Mirabel (Québec), J7N 1K2  
Tél. : (450) 436-3353

### SECTEUR DE SAINT-AUGUSTIN

15 447, rue de Saint-Augustin  
Mirabel (Québec), J7N 2B1  
Tél. : (450) 475-8034

### SECTEUR DE SAINT-BENOÎT

4037, rue Sainte-Angèle  
Mirabel (Québec), J7N 2P1  
Tél. : (450) 258-4429

### SECTEUR DE SAINTE-SCHOLASTIQUE

9411, côte des Saints  
Mirabel (Québec), J7N 2Y1  
Tél. : (450) 258-2058

### SECTEUR DE SAINTE-MONIQUE

14 181, rue Saint-Jean  
Mirabel (Québec), J7J 1Z3  
Tél. : (450) 475-6896

## ÉCOLES PRIMAIRES ET SECONDAIRES

### ÉCOLE DE LA CLÉ-DES-CHAMPS (SECTEUR DE SAINT-AUGUSTIN)

14 700, rue Jean-Simon  
Mirabel (Québec), J7N 2J6  
Tél.: (450) 434-8143

### ÉCOLE PRÉS FLEURIS (SECTEUR DE SAINT-AUGUSTIN)

15 074, rue de Saint-Augustin  
Mirabel (Québec), J7N 2B2  
Tél.: (450) 434-8656

### ÉCOLE DES BLÉS-DORÉS (SECTEUR DE SAINT-AUGUSTIN)

13 000, rue Pierre-Perrin  
Mirabel (Québec), J7N 0W6  
Tél.: (450) 434-8576

### ÉCOLE SAINTE-SCHOLASTIQUE (SECTEUR DE SAINTE-SCHOLASTIQUE)

9290, côte des Saints  
Mirabel (Québec), J7N 2X5  
Tél.: (450) 434-8716

### ÉCOLE GIROUARD (SECTEUR DE SAINT-BENOÎT)

9030, rue Dumouchel  
Mirabel (Québec), J7N 2N8  
Tél.: (450) 434-8612

### ÉCOLE À L'UNISSIION (SECTEUR DE SAINT-JANVIER)

13 300, rue Paul VI  
Mirabel (Québec), J7J 1J2  
Tél.: (450) 569-2233

### ÉCOLE AUX QUATRE-VENTS (SECTEUR DE SAINT-JANVIER)

13 815, rue Therrien  
Mirabel (Québec), J7J 1J4  
Tél.: (450) 569-2239

**ÉCOLE DE LA CROISÉE-DES-CHAMPS  
(SECTEUR DE SAINT-JANVIER)**

13 705, rue Lacroix  
Mirabel (Québec), J7J 1X4  
Tél.: (450) 569-2099

**ÉCOLE DU PARCHEMIN  
(SECTEUR DE SAINT-JANVIER)**

18 555, rue Hubert-Aquin  
Mirabel (Québec), J7J 1H8  
Tél.: (450) 569-2925

**ÉCOLE SAINTE-ANNE  
(SECTEUR DE SAINT-CANUT)**

9984, boulevard Saint-Canut  
Mirabel (Québec), J7N 1K1  
Tél.: (450) 438-0424

**ÉCOLE MER-ET-MONDE (SECTEUR  
DE MIRABEL-EN-HAUT)**

16 905, rue de l'Ambre  
Mirabel (Québec), J7N 0K4  
Tél.: (450) 569-3325

**ÉCOLE SAINT-HERMAS  
(SECTEUR DE SAINT-HERMAS)**

4261, rue Lalande  
Mirabel (Québec), J7N 2Z2  
Tél.: (450) 569-3373

**ÉCOLE SECONDAIRE DE MIRABEL  
(SECTEUR DE SAINT-JANVIER)**

17 777, rue du Val d'Espoir  
Mirabel (Québec), J7J 1V7  
Tél.: (450) 569-2014

## ENSEIGNEMENT COLLÉGIAL ET UNIVERSITAIRE

**CÉGEP DE SAINT-JÉRÔME**

455, rue Fournier  
Saint-Jérôme (Québec), J7Z 4V2  
Tél. : (450) 436-1580  
[www.cegep-st-jerome.qc.ca](http://www.cegep-st-jerome.qc.ca)

**COLLÈGE LIONEL-GROULX**

100, rue Duquet  
Sainte-Thérèse (Québec), J7E 3G6  
Tél. : (450) 430-3120  
[www.clg.qc.ca](http://www.clg.qc.ca)

**UNIVERSITÉ DU QUÉBEC EN OUTAOUAIS  
À SAINT-JÉRÔME**

5, rue Saint-Joseph  
Saint-Jérôme (Québec), J7Z 0B7  
Tél. : (450) 530-7616  
[www.uqo.ca/saint-jerome](http://www.uqo.ca/saint-jerome)

## CENTRE DE FORMATION PROFESSIONNELLE

**ACADÉMIE DES POMPIERS (PRIVÉ)  
(SECTEUR DE SAINTE-SCHOLASTIQUE)**

9401, côte des Saints  
Mirabel (Québec), J7N 2X4  
Tél.: (450) 258-4460  
[www.academiedespompier.ca](http://www.academiedespompier.ca)

**CENTRE DE FORMATION AGRICOLE DE MIRABEL  
(CFAM) (SECTEUR DE SAINTE-SCHOLASTIQUE)**

9850, rue de Belle-Rivière  
Mirabel (Québec), J7N 2X8  
Tél.: (450) 434-8150  
[www.cfam.qc.ca](http://www.cfam.qc.ca)

**CENTRE DE FORMATION DU TRANSPORT ROUTIER  
DE SAINT-JÉRÔME (CFTR)  
(SECTEUR DE SAINT-JANVIER)**

17 000, rue Aubin  
Mirabel (Québec), J7J 1B1  
Tél.: (450) 435-0167  
[www.cftr.ca](http://www.cftr.ca)

## COMMISSIONS SCOLAIRES

### COMMISSION SCOLAIRE DE LA RIVIÈRE-DU-NORD

995, boulevard Labelle  
Saint-Jérôme (Québec), J7Z 5N7  
Tél. : (450) 438-3131  
www.csrndn.qc.ca

### COMMISSION SCOLAIRE DE LA SEIGNEURIE DES MILLE-ÎLES

430, boulevard Arthur-Sauvé  
Saint-Eustache (Québec), J7R 6V6  
Tél. : (450) 974-7000  
www.cssmi.qc.ca

## SERVICE DE SANTÉ

### CENTRE INTÉGRÉ DE SANTÉ ET DE SERVICES SOCIAUX DES LAURENTIDES (CISSS)

#### HÔPITAL DE SAINT-EUSTACHE

520, boulevard Arthur-Sauvé  
Saint-Eustache (Québec), J7R 5B1  
Tél. : (450) 473-6811

#### HÔPITAL RÉGIONAL DE SAINT-JÉRÔME

290, rue De Montigny  
Saint-Jérôme (Québec), J7Z 5T3  
Tél. : (450) 432-2777  
Sans frais : 1 (866) 963-2777

#### CLSC DE MIRABEL

8467, rue Saint-Jacques  
Mirabel (Québec), J7N 2A3  
Tél. : (450) 475-7938

#### CLSC JEAN-OLIVIER-CHÉNIER

29, chemin d'Oka  
Saint-Eustache (Québec), J7R 1K6  
Tél. : (450) 491-1233

#### CLSC DU CENTRE-VILLE-DE-SAINT-JÉRÔME

430, rue Labelle  
Saint-Jérôme (Québec), J7Z 5L3  
Tél. : (450) 431-7808  
Ou (450) 432-2777, poste 25000

#### CLSC LAFONTAINE

1000, rue Labelle  
Saint-Jérôme (Québec), J7Z 5N6  
Tél. : (450) 431-8001

## CENTRE D'HÉBERGEMENT

### CENTRE D'HÉBERGEMENT DE SAINT-BENOÎT (CHSLD)

9100, rue Dumouchel  
Mirabel (Québec), J7N 5A1  
Tél. : (450) 472-0013, poste  
46351

### CENTRE D'HÉBERGEMENT DE SAINT-EUSTACHE

55, rue Chénier  
Saint-Eustache (Québec), J7R 4Y8  
Tél. : (450) 472-0013, poste 46351

### CHSLD DE SAINT-JÉRÔME

200, rue Rolland  
Saint-Jérôme (Québec), J7Z 5S1  
Tél. : (450) 436-3061  
Ou 1-844-422- 2555

### CENTRE D'HÉBERGEMENT LUCIEN-G. ROLLAND

175, rue Durand  
Saint-Jérôme (Québec), J7Z 2V4  
Tél. : 1-844-918-1020



## ÉCOCENTRES

### SECTEUR SAINT-AUGUSTIN

15 020, rue Louis-M. Taillon

### SECTEUR SAINT-CANUT

6000, route Sir-Wilfrid-Laurier (route 158)

### SECTEUR SAINT-JANVIER

14 645, rue Joseph-Marc-Vermette

### SECTEUR SAINTE-SCHOLASTIQUE

9825, rue Saint-Vincent

## ÉGLISES

### SAINT-AUGUSTIN

15 093, rue de Saint-Augustin  
Mirabel (Québec), J7N 1X2  
Tél. : (450) 475-8121

### SAINT-BENOÎT

9155, rue Dumouchel  
Mirabel (Québec), J7N 2N7  
Tél. : (450) 473-7377

### SAINT-CANUT

10 000, boulevard de Saint-Canut  
Mirabel (Québec), J7N 1K1  
Tél. : (450) 438-0808

### SAINT-HERMAS

4291, rue de Lalande  
Mirabel (Québec), J7N 2Z4  
Tél. : (450) 258-3454

### SAINT-JANVIER

17 737, rue Sacré-Cœur  
Mirabel (Québec), J7J 1L4  
Tél. : (450) 435-7209

### SAINTE-SCHOLASTIQUE

10145, rue Saint-Vincent  
Mirabel (Québec), J7N 2Y1  
Tél. : (450) 258-3422

## LOISIRS

### PARC RÉGIONAL DU BOIS DE BELLE-RIVIÈRE

9009, route Arthur-Sauvé  
Mirabel (Québec), J7N 2T8  
Tél. : (450) 258-4924  
[www.boisdebelleriviere.com](http://www.boisdebelleriviere.com)

### RÉGIE INTERMUNICIPALE DU PARC DU DOMAINE- VERT

10 423, montée Sainte-Marianne  
Mirabel (Québec), J7J 2B1  
Tél. : (450) 435-6510  
[www.domainevert.com](http://www.domainevert.com)

## TERRAINS DE CAMPING

### CAMPING MIRABEL

8500, chemin Bourgeois  
Mirabel (Québec), J7N 2K1  
Tél. : (450) 475-7725  
[www.campingmirabel.com](http://www.campingmirabel.com)

### CAMPING DONALD

13 519, chemin Saint-Simon  
Mirabel (Québec), J7N 1H7  
Tél. : (450) 438-1494  
[www.camping-donald.ca](http://www.camping-donald.ca)

## TERRAINS DE GOLF

### **CLUB DE GOLF SAINT-JANVIER (SECTEUR DE SAINT-JANVIER)**

21 081, rue Charles  
Mirabel (Québec), J7J 1P1  
Tél. : (450) 435-9631  
[www.golfstjanvier.com](http://www.golfstjanvier.com)

### **CLUB DE GOLF MIRABEL (SECTEUR DE SAINT-JANVIER)**

19 150, rue Charles  
Mirabel (Québec), J7J 1P1  
Tél. : (450) 435-7006  
[www.golfmirabel.com](http://www.golfmirabel.com)

### **CLUB DE GOLF LES QUATRE DOMAINES (SECTEUR DU DOMAINE-VERT NORD)**

18 400, chemin Notre-Dame  
Mirabel (Québec), J7J 2A6  
Tél. : (450) 434-0048  
[www.golflesquatredomains.ca](http://www.golflesquatredomains.ca)

### **CLUB DE GOLF HILLSDALE (SECTEUR DU DOMAINE-VERT SUD)**

9850, montée Sainte-Marianne  
Mirabel (Québec), J7J 2A8  
Tél. : (450) 435-6521  
[www.hillsdalegolf.com](http://www.hillsdalegolf.com)

### **CLUB DE GOLF GLENDALE (SECTEUR DE SAINT-AUGUSTIN)**

9500, rang Sainte-Henriette  
Mirabel (Québec), J7P 0B4  
Tél. : (450) 475-6208  
[www.golf-glendale.com](http://www.golf-glendale.com)

### **CLUB DE GOLF LE DIAMANT (SECTEUR DE SAINTE-MONIQUE)**

10 466, montée Clément  
Mirabel (Québec), J7J 1Z4  
Tél. : (450) 476-1922  
[www.golflédiamant.com](http://www.golflédiamant.com)

### **CLUB DE GOLF BEL AIR (SECTEUR DE SAINTE-SCHOLASTIQUE)**

7410, chemin Verdon  
Mirabel (Québec), J7N 2V1  
Tél. : (450) 258-4444  
[www.golfbelair.com](http://www.golfbelair.com)

### **CLUB DE GOLF LE GRIFFON DES SOURCES (SECTEUR DE SAINT-JÉRUSALEM)**

8701, chemin des Sources  
Mirabel (Québec), J7N 3B1  
Tél. : (450) 562-2688  
[www.golfgriffon.com](http://www.golfgriffon.com)

### **CLUB DE GOLF LE SÉLECT DE MIRABEL (SECTEUR DE SAINT-CANUT)**

1995, route Sir-Wilfrid-Laurier  
Mirabel (Québec), J7N 3B3  
Tél. : (450) 566-0370  
[www.golfselect.com](http://www.golfselect.com)

## MEDIAS

### **JOURNAL LA VOIX DES MILLE-ÎLES & NORD INFO**

50 B, rue Turgeon  
Saint-Thérèse (Québec), J7E 3H4  
Tél. : (450) 435-6537  
[www.nordinfo.com](http://www.nordinfo.com)

### **RADIO CIME-FM 103,9-101,3**

300, rue Marie-Victorin, bureau 102  
Saint-Jérôme (Québec), J7Y 2G8  
Tél. : (450) 431-2463  
[www.cime.fm](http://www.cime.fm)

### **RADIO RYTHME FM 105,7**

2830, boulevard Saint-Martin Est, bureau 100  
Laval (Québec), H7E 5A1  
Tél. : (450) 664-1500  
[www.montrealrythmefm.com](http://www.montrealrythmefm.com)

### **JOURNAL INFOS MIRABEL (JCL) (LES ÉDITIONS BLAINVILLE/DEUX-MONTAGNES INC.)**

53, rue St-Eustache  
Saint-Eustache (Québec), J7R 2L2  
Tél. : (450) 473-1700  
[www.groupejcl.com](http://www.groupejcl.com)

## CENTRES CULTURELS

### **CENTRE CULTUREL VAL-D'ESPOIR (SECTEUR DE SAINT-JANVIER)**

17 700, rue du Val-d'Espoir  
Mirabel (Québec), J7J 1V7

### **CENTRE CULTUREL JOSEPH-SAVARD (SECTEUR DE SAINT-JANVIER)**

13 908, boulevard Curé-Labelle  
Mirabel (Québec), J7J 1L3

### **CENTRE CULTUREL DU DOMAINE-VERT NORD (SECTEUR DU DOMAINE-VERT NORD)**

17 530, rue Jacques-Cartier  
Mirabel (Québec), J7J 2A9

### **CENTRE CULTUREL PATRICK-LEPAGE (SECTEUR DE SAINT-CANUT)**

9950, boulevard Saint-Canut  
Mirabel (Québec), J7N 1K1

### **CENTRE CULTUREL JEAN-LAURIN (SECTEUR DE SAINT-AUGUSTIN)**

8475, rue Saint-Jacques  
Mirabel (Québec), J7N 2A3

### **CENTRE CULTUREL RENÉ-LAURIN (SECTEUR DE SAINT-BENOÎT)**

9156, rue Sainte-Madelaine  
Mirabel (Québec), J7N 2P4

### **CENTRE CULTUREL HONORIUS-LAFOND (SECTEUR DE SAINT-HERMAS)**

4305, chemin Lalande  
Mirabel (Québec), J7N 2Z2

## SERVICES FINANCIERS

### **CAISSE DESJARDINS DE L'ENVOLÉE (SECTEUR DE SAINT-JANVIER)**

13 845, boulevard Curé-Labelle  
Mirabel (Québec), J7J 1A1  
Tél. : (450) 430-4603

### **CAISSE DESJARDINS DE MIRABEL (SECTEUR DE SAINT-AUGUSTIN)**

8000, rue Saint-Jacques  
Mirabel (Québec), J7N 2B7  
Tél. : (450) 475-8110

### **CAISSE DESJARDINS DE MIRABEL – CENTRE DE SERVICE SAINT-BENOÎT (SECTEUR DE SAINT-BENOÎT)**

9055, rue Saint-Étienne  
Mirabel (Québec), J7N 2P5  
Tél. : (450) 475-8110

### **CAISSE DESJARDINS RIVIÈRE-DU-NORD (SECTEUR DE SAINT-CANUT)**

13 845, rue Saint-Simon  
Mirabel (Québec), J7N 1P3  
Tél. : (450) 436-5335

### **BANQUE NATIONALE (SECTEUR DE SAINT-JANVIER)**

13 675, boulevard Curé-Labelle  
Mirabel (Québec), J7J 1L2  
Tél. : (450) 420-5211

### **BANQUE NATIONALE (SECTEUR DE SAINT-CANUT)**

9596, rue Henri-Piché  
Mirabel (Québec), J7J 0T4  
Tél. : (450) 436-3348



PRODUIT PAR



MIRABEL

Mirabel économique



POUR Y INVESTIR

ON



LE  
POTENTIEL  
DE  
CROISSANCE

